

KOMMUNEDELPLAN LANDBRUK *i* ***Nittedal kommune***



Forvaltning, blomstring og nyskaping

Landbruksplan for
PERIODEN 2010-2018



1.4.2010

Regionkontor Landbruk
Lørenskog, Nittedal, Oslo, Rælingen og Skedsmo

Innholdsfortegnelse

Innholdsfortegnelse	3
1 Sammendrag.....	6
2 Innledning.....	11
2.1 Bakgrunn og formål	11
2.2 Organisering og prosess	12
3 Landbruket i Nittedal	12
3.1 Naturgrunnlaget (geologi og klima).....	12
3.2 Landbruksarealene	13
3.2.1 Arealfordeling	13
3.2.2 Bonitet, dyrkbarhet og bruk	14
3.2.3 Eiendomsstruktur	15
3.3 Landbrukets betydning.....	16
3.3.1 Jord- og husdyrbruk	16
3.3.2 Skogproduksjon.....	16
4 Overordnede mål og rammer.....	17
4.1 Nasjonale målsettinger	17
4.2 Regionale målsettinger	18
4.2.1 Fylkesnivå	18
4.2.2 Kommunalt samarbeid	18
4.2.2.1 Landbrukets tiltaksstrategier	19
4.2.2.2 Kommunens landbruksforvaltning.....	19
4.3 Lokale målsettinger	20
5 Utfordringer og tiltak	21
5.1 Miljøutfordringer.....	21
5.1.1 Vannkvalitet	21
5.1.2 Biologisk mangfold	24
5.1.3 Landskap og kulturminner	27
5.1.4 Friluftsområder.....	29
5.2 Arealforvaltning	32
5.2.1 Arealdisponering	32
5.2.2 Forvalterrollen	33
5.2.3 Kornproduksjon og husdyrhold.....	35
5.2.4 Skogproduksjon.....	37
5.3 Ny verdiskapning	38
5.3.1 Næringsutvikling og landbruk pluss	38
5.3.2 Bioenergi	39
5.3.3 Lokal mat, reiseliv og naturopplevelse	40
5.3.4 Kompetanse, utstyr og tjenester	40
6 Retningslinjer for saksbehandling.....	41
6.1 Arealdisponering	41
6.1.1 Omdisponering til kårbolig	41
6.1.2 Omdisponering og deling av landbrukseiendom.....	42
6.1.3 Konesjonslovssaker	42
6.1.4 Landbrukseiendom og -veier.....	42
6.2 Miljøhensyn.....	43
6.2.1 Skogbruk	43

6.2.2 Jordbruk.....	43
6.3 Overvåkning og kontroll	44
6.3.1 Jordlova	44
6.3.2 Skogbrukslova.....	44
7 Vedlegg (egne dokument)	44

Landbrukets tiltaksstrategier i Lørenskog, Nittedal, Oslo, Rælingen og Skedsmo for 2009-2012
 Jordressurskart, nedbørs basert dyrkbarhetsklasser for korndyrking
 Kart over viltregistreringer
 Kart over biologisk mangfold (naturtyper/MiSregistrering)

Fotokilder i landbruksplanen:

Forside – Diverse illustrative bilder – Foto: RKL
 S 10 – Tømmerlunne – Foto: RKL
 S 11 – Tranebær – Foto: RKL
 S 15 – Tømmerskog – Foto: RKL
 S 16 – Bondens torg – Foto: RKL
 S 18 – Karikatur av bonde
 S 19 – Norsk jærhøns og hane
 S 20 – Nitelva – Foto: RKL
 S 21 – Skisse for fangdam
 S 22 – Fangdam i Nittedal – Foto: RKL
 S 24 – Marianøkleblom – Foto: RKL
 S 25 – Vindfelt gran i Nittedal – Foto: RKL
 S 26 – Landskap ved Hakadal kirke – Foto: RKL
 S 27 – Kulturminne i skog – Foto: RKL
 S 29 – Skoglandskap i Nittedal – Foto: RKL
 S 31 – Jordbrukslandskap i Nittedal – Foto: RKL
 S 33 – Landbruksbygg i Nittedal – Foto: RKL
 S 35 – Ku i fjøset – Foto: RKL
 S 36 – Boergeit i Nittedal – Foto: RKL
 S 37 – Plantet gran – Foto: RKL
 S 38 – Skogbruksplan med bestandskart – Foto: RKL
 S 39 – Fjernvarmeanlegg
 S 40 – Skogdag – Foto: RKL



Forord

Landbruksplanen for Nittedal ble vedtatt som kommunedelplan i kommunestyret 22.03.2010.

Kommunestyrevedtaket 22.03.2010 lyder:

1. ”Kommunedelplan landbruk i Nittedal kommune datert 16.05.2007 vedtas i medhold av plan- og bygningslovens § 11-1,3. ledd.
2. Nittedal kommune vil utrede mulighet for å kjøpe økologiske produkter og kortreist mat der dette er mulig.
3. Nittedal kommune vil utøve den jordlovsforvaltningen i forhold til kårbolig som sikrer jordvern og den aktive næringens vilkår for at miljø og landskap blir skjøttet som den Grønne bygda. Nedre arealgrense for kårbolig er identisk med konsesjonsgrensen. Det settes ingen produksjonsmessige betingelser for oppføring av kårbolig.
4. De langsiktige grensene for boligbygging som kommuneplanen gir, skaper rammevilkår for langsiktig investering i landbruket og matproduksjon.
5. Det bør vurderes å opprette et fond for å sikre drivverdig landbruk og skjøtsel i hele Nittedal og som også medvirker til at målet om god økologisk og kjemisk status for Nitelva jf EUs vanndirektiv, blir nådd innen 2021. Nittedal oppfordrer statlige myndigheter til å vurdere å innføre restriksjoner mot pløying om høsten på de to mest utsatte typene av erosjonsutsatt jord.
6. Nittedal kommune ønsker en streng holdning til fylling i naturlig terreng, spesielt for å ta vare på ravine- og vassdragsnære arealer.
7. Når det gjelder skjøtsel, prioriteres i utgangspunktet ingen LNF-områder framfor andre. For støtte til skjøtseltiltak skal det legges vekt på helhetlig landskapsinntrykk og de tiltaksstrategier som gjelder for landbruket i Nittedal.
8. Nittedal kommune skal igangsette utredning om de driftsvilkår landbruket står overfor med øket tilgjengelighet til Nitelva. En skjøtsel for overordnet bruk skal etableres for de utvalgte områdene.
9. Registrerte miljøverdier skal legges til grunn for kommunal landbruksforvaltning.”

Vedtaket bygger på forslaget til plan datert 16.05.2007. Imidlertid ble det i vedtaket trukket ut tema som gjelder kjerneområde for kulturlandskap og kulturmiljø, også kalt skjøtselsprioriterte områder, slik at landbruksplanen som nå foreligger ikke omfatter dette og er en redigert utgave (1.4.2010) av den landbruksplanen som forelå kommunestyrets behandling i 2010.

Nittedal, juli 2010

Knut Samseth
landbrukssjef

1 Sammendrag

Landbruksplanen vektlegger tre viktige faktorer:

1. Forvaltning av natur- og kulturlandskapet
2. Forvalteren selv (bonden) og hans rammevilkår for økonomisk drift
3. Framtidige generasjoner, overtagelse og forutsigbarhet.

Landbrukets utvikling bør vurderes og sees i sammenheng med vårt utbyggingsmønster, bruk av naturressurser, kulturell utvikling med mer. Landbrukets rolle som forvalter av natur-/kulturlandskap og landbrukets innsats for bevaring av biologisk mangfold, er nærliggende eksempler på landbrukets samfunnsmessige betydning.

Kommunens mål for landbruket er:

Nittedal, kommunen der by og bygd møtes, skal fremme bærekraftig forvaltning av jord- og skogressursene med sikte på verdiskapning, og sikring av produksjonsgrunnlaget, det biologiske mangfoldet, hensyn til landskapet, friluftslivet og kulturverdiene.

Landbruket i Nittedal skal blomstre ved nyskaping basert på sikring av produksjonsgrunnlaget og miljøverdiene, profesjonelle forvaltere og et nært marked, til beste for fremtidige generasjoner og lokalbefolkningens helse og velferd i dag.

For å nå disse målene må strategiene rettes mot tre element: **Arealforvaltning, miljø og ny verdiskapning.**

Jordvernet i arealforvaltningen har basis i nasjonal og fylkeskommunal målsetting om restriktiv arealbruk. Eiendomsstrukturen i landbruket skal ivaretas på lang sikt. Det er et overordnet mål å forvalte kommunens arealer med sikte på å bevare dens grønne preg og miljøkvaliteter, bevare kulturlandskapet og samtidig sikre rammebetingelser for opprettholdelse av et aktivt jordbruk. Utbyggingen på lang sikt skal skje ved fortetting og ved utvidelse av tettstedene Rotnes og Hagan. Noe utbygging skal også skje ved Åneby og rundt stasjonene i Hakadal.

Kommunens dokument om «Landbrukets tiltaksstrategier i perioden 2009-2012» er en ramme for miljøtiltak i jord- og skogbruket, og næringstiltak i skogbruket. Dette utløser tilskudd på kommunalt nivå av midler bevilget over Jordbruksavtalen. Det er også et mål å ivareta husdyrholdet til beste for kvalitet i helse og mat og levende kulturlandskap.

I skogbruket er balansen mellom næringsutøvelse og miljøvern viktig. Samfunnet setter økende miljøkrav samtidig som næringen er viktig for skjøtsel av landskap, biologisk mangfold, kulturminner og friluftsliv. Offentlig skogforvaltning tilordnes skogbrukets frivillige sertifiseringsordning, og fokus rettes mot registrerte miljøverdier. Det er bl.a. lagt til rette for at skogeiere og samfunnet i noen områder kan samarbeide om et skogbruk med vekt på miljø fremfor virkesproduksjon (Hundremeterskog, eventyrskog, friluftsskog e.l.). Ut over dette blir det bærende element for næringen fortsatt verdiskapning basert på tømmer.

Ny verdiskapning i og i tilknytning til landbruk, er relatert til dets nærhet til marked og store befolkningsentra. Økoturisme, naturopplevelse og bioenergi løftes fram som satsingsområder for landbruksnæringen.

Landbrukets betydning i Nittedal videreutvikles ved et partnerskap til kommunens tjenesteområder innen helse, sosial, skole og miljø.

Strategier	Tiltak	Nye tiltak
<p>Miljø:</p> <ul style="list-style-type: none"> Landbrukseiendommer med kjøtt- eller mjølkeproduksjon har særlig stor betydning for et levende kulturlandskap i kommunen, og skal på alle områder i landbruksforvaltningen gis høy prioritet. Forbedre forurensningstilstanden i vassdrag og sidebekker ved erosjonsforebyggende tiltak og endret jordbruksproduksjon fra korn til gras. Opprettholde og videreutvikle miljøverdier og opplevelsesverdier knyttet til biologisk mangfold, landskap, friluftsliv og kulturminner. 	<p><u>Vannkvalitet:</u> Følge opp den politikk som ligger i landbrukets tiltaksstrategier for tiltak mot forurensning. Fremdeles ha fokus på gjødselplaner. Gjennom informasjon i samarbeid med forsøksring, rådgi økonomisk og teknisk om landbruk og miljøvern.</p>	<p>Når tiltaksanalysen for Nitelva foreligger vil denne bli fulgt opp. I tillegg må det fokuseres sterkere på etablering av fangdammer og andre hydrotekniske tiltak. Kommunen foreslår for Fylkesmannen at det bør innføres forbud mot høstpløying i erosjonsklassene 3 og 4, samt at det stimuleres til anlegging av 10 meters vegetasjonssone langs alle åpne vannløp. Kommunen foreslår videre for Fylkesmannen at det bør vurderes om viltåker skal inngå i tilskuddsordningen for Regionalt Miljøprogram gjennom et pilotprosjekt i Nittedal.</p>
	<p><u>Biologisk mangfold:</u> Følge opp den politikk som ligger i landbrukets tiltaksstrategier i tiltak for å ivareta biologisk mangfold. Innen viltforvaltning stimulere undersøkelser og aktivt regulere viltbestandene på bakgrunn av kunnskap om beitegrunnlaget eller andre forhold som kan føre til interessekonflikter. Samt videreutvikle overføring av ansvar til rettighetshavere.</p>	<p>Bruk av kommunale midler (tilskudd til nærings- og miljøtiltak i skogbruket, NMSK), evt. makebytte, som virkemiddel dersom statlige ordninger ikke dekker behovet for å sikre verdiene i kommunens viktige naturtyper. I forbindelse med at avtaler om miljøtilskudd for biologisk viktige områder går ut i 2012 må det gjennomføres en oppfølgingsrunde med grunneiere om fortsatt å la skogen stå urørt. Innenfor utvalgte områder for landbruk / kulturmiljø skal det stimuleres til skjøtselsplanlegging</p>
	<p><u>Landskap og kulturminner:</u> Informasjonsarbeid og følge opp den politikk som ligger i landbrukets tiltaksstrategier for tiltak med skjøtsel eller langsiktig bevaring av landskap og kulturminner i skog.</p>	<p>Innføre meldeplikt for foryngelseshogst i hele kommunen for å gjøre kommunen kjent med hogst i områder med miljøverdier blant annet kulturminner, samt forhold knyttet til ny skogbrukslov. Utvikle allmennhetens tilgjengelighet til områder med kulturminner. Det fastsettes og vedtas lokal forskrift om arealplanering og oppfylling.</p>

	<p><i>Friluftsområder: Følge opp den politikk som ligger i landbrukets tiltaksstrategier for tiltak med tilrettelegging og ivaretagelse av friluftsområder for allmennheten. Vektlegge friluftslivshensyn ved skogbehandling omfattet av meldeplikt. Informasjon om allemannsretten gjennom media og skogskoledager.</i></p>	<p><i>Å unngå kjøreskader og å unngå hogst i viktige områder med hekkende fugl vektlegges. I de viktigste friluftsområdene stimulere til samarbeid om et skogbruk med vekt på friluftsliv fremfor virkesproduksjon. Kartlegge for om mulig se på hvilke ulemper landbruket som ikke ønsker tilgjengelighet står overfor og hva som kan gjøres for å bedre disse vilkår samtidig som tilgjengeligheten samlet sett økes langs Nitelva. Et overordnet skjøtselsplankart etableres som grunnlag for skjøtselsplaner lokalt.</i></p>
--	--	--

Strategier	Tiltak	Nye tiltak
<p>Arealforvaltning:</p> <ul style="list-style-type: none"> • Bidra til å sikre arealgrunnlaget for landbruk avgrenset som LNF-områder (langsiktige grenser). • Styrke jordvernet ved å vektlegge vern om miljøverdier bl.a. bevaring av Nittedals særegne kulturlandskap. • Bidra til å sikre en eiendomsstruktur som på lang sikt ivaretar en utviklingsdyktig landbruksnæring ved å være restriktiv med deling og omdisponering av landbrukseiendommer. • Bidra til å synliggjøre landbrukets betydning i Nittedal. 	<p><u>Arealdisponering:</u> Det legges vekt på estetikk, gårds- og kulturmiljø. Veilederen Plan- og bygningsloven og landbruk pluss blir fulgt.</p>	<p>Gjennom retningslinjer for omdisponering og fradeling etter jordloven, ivareta hevd av jord og skog over tid. Utbyggingen på lang sikt skal skje ved fortetting og ved utvidelse av tettstedene Rotnes og Hagan. Noe utbygging skal også skje ved Åneby og rundt stasjonene i Hakadal. Det stimuleres til utarbeidelse av skjøtselsplaner. Det skal lages lokal forskrift om landskapstiltak som går på arealplanering og oppfylning.</p>
	<p><u>Forvalterrollen:</u> Aktivitetsdager for barneskolene i Nittedal. Infoskriv som oppdaterer kunnskap eller gir informasjon om kurs som utvikler fagkunnskapene i landbruket.</p>	<p>Stimulere samarbeid mellom innbyggerne (for eksempel skolen) og landbruket som øker kunnskapen om samspillet mellom næring, miljø og skjøtsel. Styrke kompetansen innen miljø og jord- og skogskjøtsel blant nye eiere av landbrukseiendommer. Samordne kartdata i kommunen og øke kvaliteten på landbrukets registre.</p>
	<p><u>Kornproduksjon og husdyrhold:</u> Fremme miljørettet landbruk gjennom informasjonsarbeid. Søknader til Innovasjon Norge om investeringsstøtte til nye fjøs skal gis særskilt høy prioritering. Nybegynnerkurs for nye eiere av landbruks- og skogeiendommer. Næringsforumet skal ivareta behovet for utveksling av spørsmål og synspunkt for næringen og kommunen ved landbrukskontoret.</p>	<p>Utrede muligheter for ridestinet i Nittedal for å skape muligheter og for å regulere interessekonflikter til aktiviteten. Der det er hensiktsmessig å koordinere bygging av felles ridehall. Kommunen vil koordinere møter med Mattilsynet og husdyrbrukerne for å bedre avklare forvaltningspraksis på dyrevernet og dyresykdommer. Nittedal kommune utreder mulighet for å kjøpe økologiske produkter og kortreist mat der dette er mulig. I nybegynnerkurs for nye bønder spesielt peke på hvordan økologisk landbruk kan gjennomføres i forhold til økonomi og miljø.</p>
	<p><u>Skogproduksjon:</u> Følge opp den politikk som ligger i landbrukets tiltaksstrategier for nærings- og miljøtiltak i skog.</p>	<p>Gjennom retningslinjer for skogbruk ivareta forvaltning av skog i relasjon til miljø og friluftsliv på lang sikt. Stimulere tiltak som øker bruk av lokalt tømmer.</p>

Strategier	Tiltak	Nye tiltak
Ny verdiskaping: <ul style="list-style-type: none"> • Opprettholde et aktivt landbruk som ivaretar miljøverdier og opplevelsesverdier. • Øke verdiskapningen i landbruket bl.a. ved å vurdere prosjekter innen bioenergi og reiseliv. • Bidra til partnerskap mellom kommunen og landbruket innen helse, sosial, skole og miljø. 	<u>Bioenergi:</u> Ingen eksisterende i landbruket.	Utarbeide bioenergiutredning for næringsutvikling i landbruket.
	<u>Lokal mat, reiseliv og naturopplevelse:</u> Søknader til Innovasjon Norge om etableringsstipend og investeringsstøtte til matservering skal gis særskilt høy prioritering.	Vurdere mulighetene for reiselivsprosjekt i tilknytning til landbruket i Nittedal på grunn av sin nærhet til store befolkningssentra.
	<u>Kompetanse, utstyr og tjenester:</u> Tilrettelegging for diverse kurs innen skogbruk.	Søknader om investeringsstøtte til Grønn omsorg gis høy prioritet overfor Innovasjon Norge.

2 Innledning

2.1 Bakgrunn og formål

Det foreligger i dag ingen landbruksplan i Nittedal kommune.

Formannskapet i Nittedal kommune vedtok 09.10.2006 å utarbeide landbruksplan for kommunen. En landbruksplan vil være et plandokument som vil omhandle LNF-områdene (landbruks-, natur- og friluftsområdene) i Nittedal kommune. Areal som er definert til LNF er områder der det blant annet kan drives landbruk.

Bakgrunnen for behovet for landbruksplan er ny nasjonal landbrukspolitik med bl.a. økt lokalpolitisk forankring og endrede rammebetingelser.

Staten stiller nå økte krav til at kommunene har utarbeidet tiltaksstrategier for miljø- og landskapsvernarbeidet for at grunneiere skal kunne få midler (tilskudd) til å drive slikt arbeid. Kommunedelplanen vil kunne være en basis og et politisk fundament for de strategier og tiltak som skal utarbeides. Mål, strategier og tiltak må derfor være i tråd med dagens virkelighet.

Landbruket har utviklet seg fra å være en næring til å bli en samfunnsaktør med større bredde i sin virksomhet. Økt lokalt ansvar i landbrukspolitikken og økt fokusering på samfunns mål (landbruket som mer enn en næring), gir endringsretning for landbrukspolitikken. Landbrukspolitikken i Nittedal kommune bør således i økende grad synliggjøres i overordnede planer. Landbrukets utvikling bør derfor vurderes og sees i sammenheng med utbyggingsmønster, bruk av naturressurser, kulturell utvikling med mer. Landbrukets rolle som forvalter av natur- og kulturlandskap og landbrukets innsats for bevaring av biologisk mangfold, er nærliggende eksempler på landbrukets samfunnsmessige betydning.

Næringen skal ved siden av å produsere mat og trevirke, også bidra til å oppfylle samfunns mål som livskraftige distrikt over hele landet, levende kulturlandskap og et bredt spekter av miljøgoder. St.meld. nr. 19 (1999-2000) "Om norsk landbruk og matproduksjon" trekker bl.a. opp retningslinjene for miljøarbeidet i landbruket. Gjennom St.meld. nr. 19 (2001-2002) "Nye oppgaver til lokaldemokratiet" utdypes et større lokalt ansvar for landbrukspolitikken enn før gjennom avgjørelser innenfor arealdisponering etter jordloven, forvaltning etter skogbrukslova, konsesjonsloven og odelsloven og forvaltning av statlige tilskuddsordninger.

Landbruksplanen vektlegger tre viktige faktorer:

1. Forvaltning av natur- og kulturlandskapet
2. Forvalteren selv (bonden) og hans rammevilkår for økonomisk drift
3. Framtidige generasjoner, overtagelse og forutsigbarhet.



Vern av kulturlandskapet behøver en forvalter eller bonde som kan gjøre dette år etter år. Dette krever levelige rammebetingelser for næringen slik at investeringer skjer, og slik at det er langsiktighet i tanker og gjøremål for bonden. Mye løses i nasjonal landbrukspolitik gjennom overføringer til næringen slik at produsentene kan leve av gårdene sine. Kommuneplanen vil i tillegg gi viktige lokale rammebetingelser for næringen med forutsigbarhet i noen år. I tillegg bør man best mulig avklare hvordan dagens politikk vil berøre framtidige generasjoners valgmuligheter. Disse forhold berører ikke bare arealdisponeringer, men også hvordan landskapet blir pleiet i dagens landbruk.

2.2 Organisering og prosess

Landbruksplanen har status som kommunedelplan. Det betyr at planprosess, planinnhold og virkning er styrt av plan- og bygningslovens bestemmelser. Planprosessen krever kunngjøring, samråd og offentlighet, dvs. medvirkning fra berørte parter og høring.

Formannskapet skal fungere som styringsgruppe for planarbeidet, mens Nittedal og Hakadal Bondelag samt Nittedal og Hakadal skogeierlag fungerer som referansegruppe fra landbruksnæringen.

Det ble videre nedsatt en administrativ arbeidsgruppe bestående av landbrukssjef, skogbrukssjef, plansjef, miljøvernkonsulent og prosjektkonsulent. Landbrukssjefen har stått som ansvarlig og leder for gruppen.

Arbeidet med landbruksplanen har vært en interaksjon mellom referansegruppe, arbeidsgruppe og styringsgruppe.

Planen skal vurderes revidert hvert fjerde år og rulleres årlig i forkant av handlingsplanen i kommunen. Den skal vare i perioden 2009 til 2018.

3 Landbruket i Nittedal

Dette er landbruksplanens statusdel dvs. et kapittel som beskriver ressursgrunnlaget og landbrukets betydning for næringens utøvere og lokalbefolkningen ellers i 2009. Informasjon om landbrukets betydning i nasjonal og regional sammenheng finnes bl.a. i dokumenter nevnt i neste kapittel (kapittel 4).

3.1 Naturgrunnlaget (geologi og klima)

Kommunens totale areal er på ca 186,7 km². Av dette består ca. 155 km² av skogsområder inkludert vann. Jordbruksarealet er ca. 18 km². Totalt landbruksareal er ca. 170,7 km².

Dette kapitlet er basert på boka *Naturgrunnlaget i Nittedal og Hakadal* skrevet av Olav Prestvik. Nittedal ligger delvis innenfor Oslofeltet, et område som sank ned i perm (ca. 250 mill år siden) og som har permiske eruptivbergarter og kambrosiluriske sedimenter bevart tross erosjonen som har pågått i tiden etterpå. I den østligste delen av kommunen er det prekambrisk berggrunn, grunnfjell. Prekambriske, metamorfe bergarter, hovedsaklig gneis, utgjør berggrunnen på ca. 15 % av kommunens areal. Det relativt flate området på høydedraget mellom Nittedal og Romerikssletta er en rest av det subkambriske peneplan. På peneplanet er myrfrekvensen høy.



Kambro-siluriske skifte og kalksteiner dekker ca. 12 % av arealet. Ved forvitring kan disse bergartene gi grunnlag for et produktivt jordsmonn, men flere steder er sedimentene sterkt kontaktmetamorfe og forvitrer sakte.

Permiske eruptivbergarter, både lavaer og dyperuptiver, utgjør ca. 73 % av berggrunnen. I sør-vest er det internediære til basiske lavaer (rombeporfyr og basalt) og i nordvest silisiumrike dagbergarter (felsittporfyr m.v.). Granitt, syenitt og monzonitt dekker ca. 62 % av arealet, og bygger opp "kollene" i området, som Varingskollen (546 m.o.h.) og Holterkollen (455 m.o.h.).

Det høyeste punkt er Blekketjernshøgda på 613 m.o.h., og laveste punkt er ved Åros (Nitelva) ca. 110 m.o.h.

Marin grense ligger på ca. 185 moh. I en kort periode etter at Oslo-området ble isfritt etter siste istid, stod havet nær 185 meter høyere enn i dag. Tørt land mellom dagens havnivå og ca. 185 moh, har derfor tidligere vært havbunn hvor leire og silt som ble vasket ut i havet ble sedimentert.

Etter hvert som den silt- og leiredekkede havbunnen under landhevingen ble tørt land, startet elver og bekker sin erosjon i disse løsmassene. Dette ga det sterkt ravinerte landskapet vi finner i avsetningene nord for Lillestrøm, blant annet i området Brånås-Slattum. Mektigheten på hav- og fjordavsetningene varierer. Avsetningene nord for Lillestrøm kan ha mektigheter på flere titalls meter. Utvasking av salt fra leira har stedvis ført til lokal dannelse av kvikkleire i dette området.

Kvartære løsavsetninger. Erosjon og avsetning ved hjelp av isbreer og vann i kvartærtid har gjort at alt vesentlige av løse blokker som finnes er transporterte, unge avsetninger i geologisk målestokk. Tynt jorddekke overfjellet preger mye av dalsidene og kollene i Nittedal.

Før jordskorpen rakk å heve seg etter at isen trakk seg tilbake, for ca. 10 000 år siden, trengte havet inn og dannet "Nittedal-Hakadalfjorden." Den marine grense fra den tid finnes 205-210 meter over havnivået i dag. Noen steder er den marine grense markert med smeltevann avsetninger i dette nivået. Den største smeltevannavsetningen (grus- og sandavsetning) i bygda finnes i nordre Hakadaø, d.v.s. innerst i "fjorden", opp til 200-205 m over havet.

Det meste av det tidligere marine området har et dekke av leire. I sørlige Nittedal er leiravsetningene ofte over 20 m tykke, mens leirlaget for det meste er tynt og avbrutt av oppstikkende fjell i dalsidene nordover i bygda. I tiden etter at dalen ble tørt land, har Nitelva lagt igjen fin sand i lavtliggende områder i dalbunnen. Regnvann og bekker har gravd raviner i leiravsetningene.

De mange bekkene fra begge sider i dalen samles i Nitelva i dalbunnen. Langs Nitelva finnes det lokaliteter med en høy dekning av vann- og sumpvegetasjon. I tillegg forekommer det puslevegetasjon (rik kortskuddstrand). Pusleplantene er en vegetasjonstype som er sterkt truet i Norge.

Årlig normal-nedbør varierer fra ca. 800 mm nede i dalen i Søndre Nittedal til mer enn 1100 mm i de høyeste åsene vest og nord i bygda. August er den mest nedbørsrike måneden.

3.2 Landbruksarealene

3.2.1 Arealfordeling

Nittedal kommunes totale areal av både land og vann, er 186.700 daa. Tabell 3.2.1.1 viser fordeling av kommunens landareal i 2005.

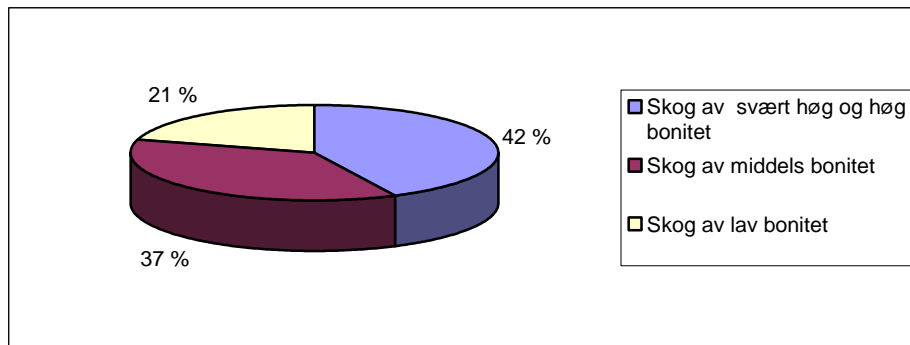
Areal	daa	Prosentandel av kommunens totale areal
Jord	17.963	9,6
Produktiv skog	140.930	75,5
Annet areal	11.836	6,3
Totalt landbruksareal	170.729	91,4
Nittedals totalareal	186.700	100

Tabell 3.2.1.1: Arealene er hentet fra Jordregister for Nittedal kommune, Nijos dokument 46/2005. Kategorien "annet areal" omfattes av uproduktiv skog, myr, anna jorddekt fastmark og grunnlendt mark og fjell i dagen.

Nittedal kommune er den nest største kommunen i areal innenfor Regionkontor Landbruk sitt virkeområde.

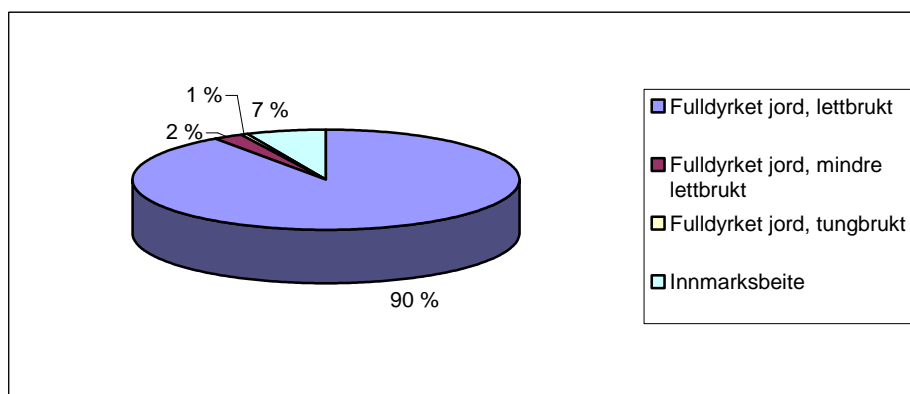
Nydyrking og planering vil lett komme i konflikt med friluftslivs-, miljø- og naturverninteresser. Av denne grunn er det lite sannsynlig at det kan dyrkes nye jordbruksarealer av betydning i Nittedal i framtida. I et bynært landbruk må man ta hensyn til de ulike interessene som er knyttet til landbruksarealene.

3.2.2 Bonitet, dyrkbarhet og bruk



Figur 3.2.2.1: Produktiv skog, bonitetsfordeling (Kilde: Jordregisteret for Nittedal kommune, Nijosdokument 46/2005.)

Som vist i figur 3.2.2.1, har 42 % av skogen i Nittedal svært høg og høg bonitet, 37 % har middels bonitet og 21 % har lav bonitet.



Figur 3.2.2.2: Jordbruksareal; Kvalitetsfordeling (Kilde: Jordregisteret for Nittedal kommune, Nijosdokument 46/2005.)

Som vist i figur 3.2.2.2 blir 90 % av jordbruksarealene i Nittedal klassifisert som "lettbrukt" mht størrelse, arrondering og topografi (helling mindre enn 1:5), 2 % er "mindre lettbrukt". Dette er arealer som er noe brattere (helling inntil 1:3) og dårligere arrondert enn den beste kategorien. Mens 1 % av arealet klassifiseres som "tungbrukt." 7 % av jordbruksarealet er innmarksbeite.

Fulldyrket jord er jord som har vært pløyd, inkludert areal som kun har vært pløyd med hest. En betydelig del av arealene i kategorien "mindre lettbrukt" og sannsynligvis samtlige areal i kategorien "tungbruk", pløyes ikke lenger. Arealene nyttes derfor ikke til kornproduksjon. Årsakene til dette kan være flere. Faren for ulykker er relativt store når en kjører med traktor eller tresker i bratt terreng. Dårlig arronderte arealer gir også et relativt høyt tidsforbruk pr. arealenhet. Arealer med sterk helling er betydelig erosjonsutsatt, det er derfor en fordel at slike arealer ligger med vegetasjonsdekke i vinterhalvåret. Arealene er imidlertid egnet som beite. Av hensyn til skjøtsel av kulturlandskap er det viktig å opprettholde antall beitedyr i Nittedal. Fordi det har vært

en reduksjon i antall husdyrbesetninger i Nittedal, er det grunn til å tro at en del av de bratteste arealene på en del eiendommer ikke lenger nyttes i jordbruksproduksjonen og dermed er i ferd med å gro igjen. Dette gir en endring av kulturlandskapet.

NIJOS har laget jordsmonnkart som vektlegger jordtype, klima, helningsgrad osv. I en vurdering av området med hensyn til dyrkbarhet for korn, har NIJOS gitt en vurdering i 5 klasser. Disse klassene er fra "uegnet" (klasse 5) til "svært godt egnet" (klasse 1).

	Totalt daa	Prosent av total
Svært godt egnet	75	0,4
Godt egnet	9541	53,4
Egnet	6212	34,8
Dårlig egnet	1252	7,0
Uegnet	773	4,3
SUM	17853	100

Tabell 3.2.2.1: Dyrkbarhet for korn i Nittedal, nedbørsbasert (Kilde: Jordsmonnstatistikk, NIJOS ressursoversikt 01/05)

Generelt for Nittedal er det et oppstykket bilde av landskapet der få arealer er sammenhengende i samme klasse over et større område. Det er et samlende inntrykk at store deler av arealene vil være dyrkningsområder til matkorn i enkeltår. 88,6 % av jordbruksarealet i Nittedal er egnet til kornproduksjon. Dette ligger nært opp til gjennomsnittet i Oslo og Akershus der omkring 90 % av jordbruksarealet klassifiseres som "Egnet" eller bedre.

3.2.3 Eiendomsstruktur

	5-49 daa	50-99 daa	100-199 daa	200-299 daa	> 300	SUM
1969	29	28	41	10	13	121
1979	50 (98)	26 (36)	33 (41)	13 (16)	12 (12)	134 (203)
1989	31 (74)	13 (27)	29 (46)	12 (12)	18 (12)	103 (171)
1999	12	8	23	7	19	69

Tabell 3.2.2.2 Jordbruk: Antall driftsenheter og eiendommer (i parentes) i Nittedal etter størrelser på jordbruksarealene for 1979/1989. (Kilde SSB, Landbrukstellingene 1969, 1979, 1989 og 1999)

De største skogeierne i Nittedal er Carl Otto Løvenskiold med et skogareal på 36.468 daa, Thomas Nicolay Fearnley med 20.271 daa, Didrik Løvenskiold med 9294 daa og Nittedal kommune med 7502 daa.

Ved siden av skogen inneholder eiendommene også andre ressurser slik som vilt og fisk.

Tabellen over viser inndeling av driftsenheter og eiendommer (med jordbruksareal) etter størrelse. En driftsenhet er et gårdsbruk som er i aktiv drift. Driftsenhetens areal inkluderer både eid og leid areal. I perioden 1979 til 1989 har det, med to unntak, vært en nedgang i både eier- og driftsenheter. Driftsenheter er de brukene som søker produksjonstillegg, dvs. de som har en næringsvei i landbruket. Nittedal er også ei bygd hvor små enheter beholdes og drives. I hovedsak har bostedsfaktoren nær Oslo mye å si, men en god del bruk er knyttet til hestesportnæringen. Antall hobbybruk betyr mye for den minste gruppen. Det ene unntaket er en økning i antall eiendommer med jordbruksareal av størrelsesorden mellom 100-199 daa i perioden 1979 til 1989. Det andre unntaket er økningen av driftsenheter over 300 daa i perioden 1979-1999. I perioden 1989-1999 har det vært en nedgang på hele 35 driftsenheter under 300 daa. Ut fra dette kan man si at Nittedal følger strukturrasjonaliseringen i landbruket som ellers i Norge.

3.3 Landbrukets betydning

3.3.1 Jord- og husdyrbruk

Jordbruket i Nittedal er i dag preget av kornproduksjon og noe grasproduksjon.

Ut i fra landbruksregisteret 2005 er det 189 eierenheter i jord- og skogbruk, av disse (som søkte om produksjonstillegg 01.01.2005 og 31.07.2004) er 55 driftsenheter i jordbruk, dvs. en eller flere personer i familien på gårdene er engasjert på heltid eller deltid.

I et tiårsperspektiv har antall melkebønder gått ned. Etter søknadsrunden angående produksjonstilskudd pr. 31.07.06 var til sammen 34 melkekyr fordelt på 2 brukere. Til sammenligning var det 31.12.96 registrert 5 brukere med til sammen 76 melkekyr.

3.3.2 Skogproduksjon

Skogareal, daa	- totalt skogareal	151.759
	- produktiv skog	140.930
	- skogareal innenfor markaforskrift	122.618
	- skogareal innenfor naturreservat	1.528
Virkesvolum, m³	- stående skog	1275.097
	- årlig tilvekst (h.kl. 3-5)	53.223

Tabell 3.3.2.1: Grunnlagsdata er DMK/jordregister og skogplandata 1990/2002.

Det er registrert 209 skogeiendommer over 25 daa i Nittedal kommune.



4 Overordnede mål og rammer

4.1 Nasjonale målsettinger

Nasjonale føringer for *landbrukspolitikken* er gitt i St.meld. nr.19 (1999-2000), «Om norsk landbruk og matproduksjon». Landbruket skal i tråd med samfunnets behov:

- produsere helsemessig trygg mat av høy kvalitet med bakgrunn i forbrukernes preferanser
- produsere andre varer og tjenester med utgangspunkt i næringens samlede ressurser
- produsere fellesgoder som livskraftige bygder, et bredt spekter av miljø- og kulturgoder, og en langsiktig matforsyning

Jordbruket er en langsiktig næring som utnytter naturressurser og biologiske prosesser i produksjon av mat og andre goder. I dette ligger behovet for styrking av jordvernet og at det er grunnleggende for matsikkerheten at produksjonsmulighetene opprettholdes på lang sikt. Stortingsmeldingen understreker da også at nasjonal matproduksjon må være et hovedelement i en langsiktig forsyningssikkerhet.

Stortingsmeldingen understreker også jordbrukets miljøgoder som kulturlandskap, kulturminner, biologisk mangfold og god plante- og dyrehelse. Det er derfor et mål i stortingsmeldingen å sikre og vedlikeholde det biologiske mangfoldet. Mange av de truede artene i Norge i dag er avhengig av tradisjonell jordbruksdrift, og også de andre miljøgodene skapes gjennom et aktivt jordbruk.

Fylkeslandbruksstyret i Akershus og landbruksavdelingen hos fylkesmannen har startet et arbeid for å utvikle jordvernstrategier for fylket. Disse vil gi kommunene et bedre grunnlag for å styre arealutviklingen ved at de beste landbruks- og kulturlandskapsområdene synliggjøres.

Landbruks- og matdepartementet, igjennom dets strategi for næringsutvikling «Landbruk - mer enn landbruk» i 2005, utviklet følgende hovedmål; **Hovedmålet for landbruksrelatert næringsutvikling** er økt lønnsomhet med utgangspunkt i landbrukets og bygdens ressurser. Følgende fem hovedstrategier legges til grunn som **gjennomgående for alle tema** knyttet til næringsutviklingsarbeid på LMDs område:



- 1) å ta i bruk mangfoldet av menneskelige og materielle ressurser for å utvikle ny næringsvirksomhet
- 2) markedsorientert innovasjon og gode innovasjonssystemer
- 3) effektivisering
- 4) entreprenørskap
- 5) kompetanseutvikling og forskning

Det er utviklet mål for næringsutvikling innen matsektoren, tresektoren, bioenergisektoren, landbruksbasert reiseliv og tjenesteproduksjon.

I *Landbruks- og matdepartementets strategi for næringsutvikling 2007-2009* framkommer det tydelige mål som også gjelder landbruket i Nittedal kommune:

- 15 % av matproduksjonen skal være økologisk i 2015
- Øke produksjonen av ny fornybar energi og energieffektivisering på 30 TWh innen 2016.
- Øke produksjonen av bioenergi med 10 TWh innen 2015

For øvrig legges det vekt på økt entreprenørskap hos enkeltbonden, og en satsing på innovasjon i systemet av bønder.

4.2 Regionale målsettinger

4.2.1 Fylkesnivå

Fylkesdelplan miljøvern:

- Jord- og skogbruk skal drives på en måte som bevarer områdenes produksjonspotensial og ivaretar og utvikler områdenes betydning som rekreasjonsmiljø og livsmiljø for planter og dyr
- Miljøet i og langs sjø og vassdrag skal forvaltes på en måte som ikke skader miljøet, bevarer det biologiske mangfoldet og fremmer befolkningens muligheter for friluftsliv og rekreasjon

Fylkesdelplan landbruk

- Videreutvikle et bærekraftig og allsidig landbruk som tar vare på naturgrunnlaget og kulturlandskapet ved å være konkurransedyktig og utnytte nærheten til markedet

Strategiplan for skogbruk i Oslo og Akershus har hovedmål for ressursforvaltning, miljøutfordringer og verdiskapning i skogbruket. Målsettingene er knyttet til å opprettholde mulighetene for skogproduksjon og øke den totale verdiskapningen fra skognæringen, samtidig skal hensynet til naturmiljø, friluftsliv og kulturminner bli ivarettatt.

Regionalt miljøprogram for landbruket i Oslo og Akershus har hovedmål knyttet til forurensning og kulturlandskap. Det er en målsetting at landbruket gjennom allsidighet og bærekraft, skal redusere forurensningen slik at vassdragene blir bedre egnet for ulike bruksinteresser (bading, fiske, vanning og drikkevann). Målet for kulturlandskapet er å ivareta og utvikle et åpent landskap, og særlig i de spesielt viktige kulturlandskapsområdene. Samtidig skal kulturhistoriske og estetiske verdier, biologisk mangfold og tilgjengelighet opprettholdes og utvikles.

Landbrukets ulike hovedmål er mer utfyllende beskrevet i ”Landbrukets tiltaksstrategier” for kommunen.

Fylkesdelplan for strategier for langsiktig utvikling på Romerike 2005 -2025 har som visjon den grønne vekstregionen i sentrum. Hovedmålet er foreslått å være:

Utviklingen av Romerike skal baseres på bærekraftsprinsippene ved at arealbruken fremmer en samfunnsøkonomisk effektiv ressursutnyttelse, verner viktige arealer, bygger opp under kollektivnettet og legger til rette for et framtidrettet næringsliv.

De tidligere jordpolitiske arealvurderingene (JAV) fra 1987 er ikke aktuelle som en del av overordnet politikk i Nittedal.

Regional strategi for landbruksbasert næringsutvikling i Oslo og Akershus 2005-2008 er hovedmålet «å øke lønnsom verdiskapning på bærekraftig og miljøvennlig forvaltning av landbrukets ressurser». Dette har gitt ”Bynært landbruk pluss” et virkemiddel som skal stimulere til etablering av produksjonsklynger og nettverk i regionen. Dokumentet trekker fram følgende utfordringer i Oslo og Akershus: Mat, produksjon og foredling, melke- og storfekjøttproduksjon, annet husdyrhold, skog, trevirke og bioenergi, utmarksressurser og landbruksbasert reiseliv og ”Inn på tunet” tjenester (IPT).

4.2.2 Kommunalt samarbeid

Regionkontor Landbruk er felles landbrukskontor for kommunene Lørenskog, Nittedal, Oslo, Rælingen og Skedsmo. Kontoret er lokalisert i Lillestrøm og er administrativt underlagt Skedsmo kommune. Saksbehandlingen er direkte underlagt hver enkelt kommune. Ved siden av felles mål for driften av landbrukskontoret, ble det i 2004 enighet om felles tiltaksstrategier.

4.2.2.1 Landbrukets tiltaksstrategier

Landbrukets Tiltaksstrategier 2009-2012 i Nittedal kommune angir delmål for kommunal tilskuddsforvaltning i landbruket. Dokumentet er utarbeidet i fellesskap med kommunene Lørenskog, Oslo, Rælingen og Skedsmo.

Forurensning

Forbedre forurensningstilstanden i vassdrag og sidebekker ved erosjonsforebyggende tiltak og endret jordbruksproduksjon.

Kulturlandskap

Ivareta regionens kulturlandskap med sitt særpreg, med vekt på biologisk mangfold og historisk dybde, og opprettholde tilgjengeligheten. Ved planleggings- og tilretteleggingsprosjekter ivareta biologisk mangfold i verdifulle kulturlandskap.

Miljøtiltak i skog

Opprettholde og videreutvikle biologisk mangfold ut i fra særskilte registreringer, opprettholde kvaliteten på og tilgjengeligheten til friluftsområder og ivareta og synliggjøre kulturminner.

Næringstiltak i skog

Opprettholde et aktivt skogbruk som ivaretar generelle flerbrukshensyn og spesielle miljøverdier. Ved fellestiltak og prosjekter øke verdiskapningen i skogbruket.

Tilskudd til prosjekter

1. Planleggings- og tilretteleggingsprosjekter
2. Tilskudd til fellestiltak og prosjekter i skogbruket
3. Skogbruksplanlegging med miljøregistrering

4.2.2.2 Kommunens landbruksforvaltning

Mål for Nittedal landbrukskontor, Regionkontor Landbruk (RKL), er:



- RKL skal være et effektivt og faglig kompetent landbrukskontor for avtalepartnere.
- RKL skal fremme en bærekraftig forvaltning av jord- og skogressursene med sikte på verdiskapning, og sikring av produksjonsgrunnlaget, det biologiske mangfoldet, hensyn til landskapet, friluftslivet og kulturverdiene.

4.3 Lokale målsettinger

Hovedmål for landbruket i Nittedal:

Nittedal, kommunen der by og bygd møtes, skal fremme bærekraftig forvaltning av jord- og skogressursene med sikte på verdiskapning, og sikring av produksjonsgrunnlaget, det biologiske mangfoldet, hensyn til landskapet, friluftslivet og kulturverdiene.

Landbruket i Nittedal skal blomstre ved nyskaping basert på sikring av produksjonsgrunnlaget og miljøverdiene, profesjonelle forvaltere og et nært marked, til beste for fremtidige generasjoner og lokalbefolkningens helse og velferd i dag.



I delsak om overordnede mål – Samfunnsutvikling tas blant annet temaet miljøutfordringer opp. En av strategiene under dette temaet er å legge til rette for en samordnet areal- og transportplanlegging og en **bærekraftig forvaltning av de grønne arealene som vektlegger kulturlandskap, biologisk mangfold, rekreasjon og grunnlaget for matproduksjon**. En av strategiene i Delsak 2 – Næringsutvikling er å skape et bilde av en attraktiv kommune ved å sikre et godt omdømme av kommunen blant våre egne innbyggere og ved å satse på for eksempel opplevelser, innovasjon og en **grønn profil**.

Strategi:

Disse målene etablerer strategier innen arealforvaltning, miljø og ny verdiskapning.

Miljø:

- *Landbrukseiendommer med kjøtt- eller mjølkeproduksjon har særlig stor betydning for et levende kulturlandskap i kommunen, og skal på alle områder i landbruksforvaltningen gis høy prioritet.*
- *Forbedre forurensningstilstanden i vassdrag og sidebekker ved erosjonsforebyggende tiltak og endret jordbruksproduksjon fra korn til gras.*
- *Opprettholde og videreutvikle miljøverdier og opplevelsesverdier knyttet til biologisk mangfold, landskap, friluftsliv og kulturminner.*

Arealforvaltning:

- *Bidra til å sikre arealgrunnlaget for landbruk avgrenset som LNF-områder (langsiktige grenser).*
- *Styrke jordvernet ved å vektlegge vern om miljøverdier bl.a. bevaring av Nittedals særegne kulturlandskap.*
- *Bidra til å sikre en eiendomsstruktur som på lang sikt ivaretar en utviklingsdyktig landbruksnæring ved å være restriktiv med deling og omdisponering av landbrukseiendommer.*
- *Bidra til å synliggjøre landbrukets betydning i Nittedal.*

Ny verdiskapning:

- *Opprettholde et aktivt landbruk som ivaretar miljøverdier og opplevelsesverdier.*
- *Øke verdiskapningen i landbruket bl.a. ved å vurdere prosjekter innen bioenergi og reiseliv.*
- *Bidra til partnerskap mellom kommunen og landbruket innen helse, sosial, skole og miljø.*

5 utfordringer og tiltak

I dette kapitlet beskrives utfordringer og aktuelle tiltak i landbruket med bakgrunn i kommuneplanens landbruksmål. Det er ikke knyttet ansvarsforhold til denne delen av planen, og det må derfor oppfattes som et felles ansvar for kommunen, grunneiere og øvrige fellesskap å møte utfordringene og iverksette tiltakene. Mål og prioriteringer i landbrukets tiltaksstrategier for kommunen er gjengitt i vedlegg.

5.1 Miljøutfordringer

5.1.1 Vannkvalitet

Vannkvaliteten i store deler av Nitelva er klassifisert som dårlig (tilstandsklasse IV i SFTs klassifiseringssystem). Nedre halvdel av Nitelva preges av forurensning. I de siste 30 åra er det påvist endringer i sammensetningen og utbredelsen av mikroorganismer, alger, vannplanter, insekter, bunndyr og fisk.

Hele Nittedal kommune ligger i nedbørsfeltet til Nitelva. Kommunen samarbeider med de andre kommunene i nedbørsfeltet for å oppnå forbedringer for vannkvaliteten (Vannbruksplan). I likhet med Lørenskog, Skedsmo og Rælingen har Nittedal kommune vedtatt vannkvalitetsmål som tilsier at Fjellhamarelva og Nitelvas nedre del til Øyeren skal bli egnet for sportsfiske og oppfylle SFTs tilstandsklasse III: Mindre god vannkvalitet (Aquateam, 2002).

Av en tidligere oversikt (Erosjonsforebyggende tiltak i Landbruket i Nitelvas nedbørsfelt, Undersøkelse for perioden 1998-2003) går det frem at i alt ligger ca. 13 000 daa i erosjonsklasse 3 og 4 i Nitelvas nedbørsfelt, og mesteparten av dette ligger i området Slattum – Brånås, dvs. Nittedal og Skedsmo.

Jordbruksområdene i Nittedal ligger under den marine grensa, og jordarten består av leir- og siltjordsmonn. Gjennom årenes løp har noen av de opprinnelige ravinedalene i landskapet blitt fylt opp, enten ved planering med rene masser eller ved etablering av kommunale eller private fyllplasser. Planeringsjord er mer erosjonsutsatt enn jord som ikke er blitt planert.

Jordbruksarealet utgjør ca. 10 % av kommunens areal, størstedelen av arealet utnyttes til kornproduksjon. Husdyrholdet i kommunen er vesentlig redusert. Man regner arealavrenningen fra jordbruksområdene som en stor bidragsyter til vannforurensningen i kommunen. Erosjonen av jordpartikler kan være betydelig, spesielt ved høy nedbørsintensitet. Jordpartikler inneholder store mengder fosfor (ofte i området 0,5-1,5 g P/kg jord). Når jorda eroderes øker næringstilførselen til vassdragene. De fleste tiltak i



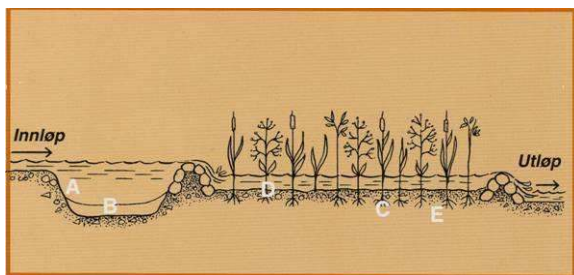
jordbruket har vært rettet mot redusert erosjon, dvs. tiltak som reduserer avrenningen av fosforrike jordpartikler. Etter hvert har en også begynt å fokusere på reduksjon av gjødselbruken, det er spesielt fokus på endra normer for fosforgjødsling. Et virkemiddel her er gjødselplaner.

Vannbruksplanarbeidet i Nitelva startet i 1993/94 som en del av arbeidet i Romerike vannbruksplanutvalg. Etter at dette ble nedlagt i 1999 fortsatte kommunene samarbeidet på faglig plan sammen med Fylkesmannen i Oslo og Akershus fylkeskommune. Arbeidet ble gitt politisk forankring og ny organisering i ordførermøtet 08.02.05 i Samarbeidsrådet for Nedre Romerike (SNR). Det interkommunale vannbruksplanarbeidet for Nitelva gir sterke føringer for hvordan Nittedal kommune skal fastlegge målene for vannkvalitet. For Nitelva er det vedtatt følgende vannkvalitetsmålsetting "Egna vannkvalitet for fritidsfiske" som er konkretisert i forhold til et innhold av totalt fosfor (<20 µg/l). Forurensning fra kommunalt avløp, utvasking av næringsstoffer og erosjon av jordpartikler fra jordbruk, og avløp fra spredt bebyggelse er de dominerende kildene.

Målet til EUs vanddirektiv er at alle vassdrag innen 2012 skal ha en tilstand som ikke avviker særlig fra forventet naturtilstand. Dette betyr tilstandsklasse I og II, som innebærer god økologisk og kjemisk status. Siden flere av vassdragene i Oslo og Nedre Romerike er i tilstandsklassene IV (dårlig) og V (meget dårlig), skal det mye ressurser og arbeid til for å bedre kvaliteten. Norge er gjennom Nordsjøavtalen av 1990 også forpliktet til å redusere tilførselen av næringssalter (fosfor og nitrogen).

Jordbruket bidrar med ca. 1/3 av tilførselen av fosfor og nitrogen, ifølge ANØ-rapport 32/97 (Vannkvalitetsutvikling i vassdragene i Oslo og Akershus 1980-95). Landbrukseiendommer som søker produksjonstillegg, er allerede pålagt visse miljøkrav (miljøplan 1). Driftsmetodene kan dreies i miljøvennlig retning ved f.eks å endre tidspunkt for jordarbeiding, plantevalg, vekstskifte, gjødsling, vegetasjonssoner langs vassdrag, kontroll med overflatevann eller omlegging til økologisk landbruk.

Det kan gjøres mye ved å endre driftsform fra kornproduksjon til grasproduksjon og til økologiske driftsformer.



Ofte kan en lage fangdammer i tilknytning til bekk. Fangdam er en konstruert våtmark, som lar eroderte partikler utfelles i dammen. Næringsstoffer holdes dermed tilbake. I tillegg er våtmarkssoner i fangdammer positivt for biologisk mangfold.

"Prosjekt ren bekk"(Områdetiltak Brånåsen-Slattum, rapportnr. 14/00) peker på at det i store deler av området Brånåsen-Slattum er bratte områder hvor det kan være vanskelig å anlegge fangdammer. Videre har hovedbekkene stor vannføring, og det vil i disse være uaktuelt å etablere dammer. Det foreligger noen lokaliteter i mindre nedbørsfelt hvor fangdammer kan etableres. Her blir det anbefalt fangdamanlegg med relativt store sedimentasjonskammer, våtmarksfiltere og evt. etterfølgende overrislingssone.

Store deler av ravinlandskapet i området Brånåsen-Slattum ble planert i perioden 1970-1985. Planeringene medførte blant annet at store arealer med leire og siltmasser ble blottlagt for matjord, bekkelukkinger og at det oppsto mange jorder med lange helningsgrader.



”Prosjekt ren bekk”, som ble avsluttet i 2003, hadde som målsetning å bedre vannkvaliteten i Nitelva med tilhørende bekker, samt ivareta kulturlandskapsinteresser. Prosjektet var et samarbeid mellom Skedsmo og Nittedal kommune. For jordbruksarealene er en relativt stor andel erosjonsutsatt areal i ensidig korndrift.

Den største kilden til forurensning fra jordbruket er avrenning fra høstpløyd mark. Det å la områder stå i stubb over vinteren er det viktigste middel for å redusere avrenning fra landbruk med

korndrift, og er det mest kostnadseffektive samfunnsmessig sett. Flere fangdammer og vegetasjonssoner er også viktige middel som det bør fokuseres sterkere på. Imidlertid virker de kun reparerende for skaden. Det er derfor viktig å fortsette det holdningsskapende arbeidet i årene fremover og at tilskuddssystemet for endra jordarbeid holdes ved like og er økonomisk interessant nok. Alternativet til høstpløying og kornproduksjon er omlegging til grasproduksjon, men dette krever investering i ny redskap.

Andre viktige tiltak for å redusere forurensning er høytørker og hydrotekniske tiltak. Høytørker er et målrettet tiltak for å legge til rette for omlegging fra kornproduksjon til grasproduksjon. Hydrotekniske tiltak har som formål i hindre erosjon og jordtap, ved å utbedre erosjonsskader f. eks. rundt kummer og rørutløp.

I forbindelse med utarbeidelsen av tiltaksanalyse for Nitelva i 2007 er det gjort beregninger av utslippsmengdene fra jordbruket og en vurdering av hvilke tiltak som bør gjennomføres for å oppnå EU sitt rammedirektiv for vann. Direktivet sier at vassdragene skal ha god økologisk status. For Nitelva skal denne målsettingen oppnås innen 2021.

Det er gjort beregninger av erosjonshindrende tiltak ved endret jordarbeiding og for vegetasjonssoner. Data om faktisk arealbruk (vekster og jordarbeiding) ble innhentet for 2005 og tilrettelagt for bruk i modellen ”GIS avrenning”. Modellen beregner risiko for flateerosjon på landbruksarealer avhengig av jordart, topografi og driftsform (kartgrunnlag fra Skog og landskap, tidligere NIJOS). I denne modellen har man beregnet virkningene til forskjellige tiltak, der man blant annet har funnet ut at:

Dersom alt areal i erosjonsrisikoklasse 3 og 4 blir lagt i stubb eller tilsvarende driftsform vil det gi 52 % retensjon (tilbakeholdelse, ca. 2550 kg P/år). Hvis man i tillegg stiller tilsvarende krav til endret jordarbeiding på areal i erosjonsrisikoklasse 2 kan man få en retensjon på hele 64 % (ca. 3150 kg P/år). Reduksjonen av fosforavrenning til vassdraget ved gjennomføring av vegetasjonssone på 10 meter er beregnet til 42 % (ca. 2050 kg P/år), og dette er derfor også et svært godt tiltak. Beregningen er gjort med utgangspunkt i dagens drift, vekster og jordarbeiding. Også andre tiltak innenfor jordbruket er aktuelle og bør gjennomføres, men disse er det ikke beregnet effekter og kostnader for i denne analysen. Ved gjennomgang på de enkelte gårdsbruk kan man gå gjennom gjødselplanlegging, hydrotekniske anlegg etc. og planlegge tiltak som kan redusere fosfortapet ytterligere, f. eks fangdammer.

Det er enighet i Vannbruksplangruppa for Nitelva om den følgende prioritering i forhold til jordbrukstiltakene:

1. Endra jordarbeiding - ikke høstpløying.
2. Omlegging til varig grasproduksjon på erosjonsutsatte areal.
3. Tekniske tiltak som fangdammer og høytørke.
4. Utbedre og oppgradere hydrotekniske anlegg.
5. Grasdekke ned mot bekkene.
6. Vegetasjonssone ned mot bekkene.

Andre viktige utfordringer er å få bedre tilpasset gjødsling og redusere risikoen ved bruk av plantevernmidler. Videre bør man se på problemer ved håndtering av husdyrgjødsel, avfallsbehandling, utslipp av nitrogen til luft, lekkasjer fra rundballer, kompostering av ubrukte rundballer og nedslitte/defekte hydrotekniske anlegg.

En del punktkilder som avfallsfyllinger eller ulike former for lekkasjer fra driftsbygninger, har behov for jevnlig kontroll av landbrukskontoret. Slike kilder til forurensning vurderes først og fremst i forhold til forurensningsloven og plan- og bygningsloven. Utilstrekkelige eller defekte dreneringsanlegg i jordbruket representerer en annen type punktkilde. Disse kommer inn under jordbruksforskrifter og kan istandsettes med planleggingsbistand fra landbrukskontoret og med delfinansiering fra miljøtilskuddene.

I Nittedal skal det legges vekt på å bevare eller utvikle gode kantsoner da disse som oftest har funksjon i forhold til biologisk mangfold og friluftsliv.

Beitegrunnlaget for viltet i Nittedal kan økes gjennom å anlegge viltåkre. Bruk av kantsoner langs vassdrag har et stort potensial som beitegrunnlag for viltet, samt kan være et trafikkikkerhetstiltak. Gjennom et pilotprosjekt i Nittedal bør regionalt miljøprogram åpne for at det i grasdekte vannveier og buffersoner kan etableres viltåkre som vil falle inn under tilskuddsordningene.

Oppsummering: I henhold til EUs vanddirektiv må Nittedal i samarbeid med kommunene i Nitelvas nedbørfelt forbedre vannkvaliteten betydelig innen 2021. Jordbruket bidrar med 1/3 av tilførselen av fosfor og nitrogen gjennom utvasking av næringsstoffer og erosjon av jordpartikler.

Tiltak: Følge opp den politikk som ligger i landbrukets tiltaksstrategier for tiltak mot forurensning. Fremdeles ha fokus på gjødselplaner. Gjennom informasjon i samarbeid med forsøksring, rådgi økonomisk og teknisk om landbruk og miljøvern

Nye tiltak: Når tiltaksanalysen for Nitelva foreligger vil denne bli fulgt opp. I tillegg må det fokuseres sterkere på etablering av fangdammer og andre hydrotekniske tiltak.

Kommunen foreslår for Fylkesmannen at det bør innføres forbud mot høstpløying i erosjonsklassene 3 og 4, samt at det stimuleres til anlegging av 10 meters vegetasjonssone langs alle åpne vannløp. Kommunen foreslår videre for Fylkesmannen at det bør vurderes om viltåker skal inngå i tilskuddsordningen for Regionalt Miljøprogram gjennom et pilotprosjekt i Nittedal.

Kommentarer: En av strategiene i kommuneplanen er å arbeide for at Nitelva-vassdraget skal fremstå som et viktig kultur- og landskapselement, som ivaretar det biologiske mangfoldet og fremmer befolkningens muligheter til friluftsliv og rekreasjon. Formannskapet i Nittedal kommune vedtok 13.12.2004 å henstille Fylkesmannen å vurdere på nytt om Nitelva bør få de samme restriksjoner for høstpløying som Morsavassdraget har fått.

5.1.2 Biologisk mangfold

Trua og sårbare arter (Rødlistede arter) benyttes til å identifisere livsmiljøer som er sjeldne. Den siste norske rødlista fra 2006 inneholder 3886 arter hvorav ca 48 % er knyttet til biotoper som påvirkes av skogbruk og ca 35 % er knyttet til jordbrukslandskapet. Landbruket som forvalter disse arealene, har derfor et særlig ansvar for bevaring av biologisk mangfold.



Nittedal kommune har kartlagt naturtyper for kommunens areal, jf. *Biologisk mangfold i Nittedal kommune. Miljøfaglig utredning, rapport 2002:9*. Hovedformålet var å få registrert kjente, verdifulle naturtyper i kommunen, i tillegg til å få oversikt over kunnskapsnivået om mangfoldet, deriblant potensielt verdifulle naturmiljøer og sjeldne og truede arter. Naturtypene er registrert blant annet i en egen naturbase.

I forbindelse med områdetakst i skog (1999-2002) ble det foretatt viltregistreringer og MIS-registrering i kommunen. Dette supplerer kommunens registreringer av biologisk mangfold. Oversikt over kommunens biologiske mangold

følger vedlagt. Kommunen har vedtatt at de registrerte områdene skal legges til grunn for all kommunal saksbehandling.

Forvaltning av biologisk mangfold består av et bredt spekter av virkemidler. Dette dreier seg bl.a. om ordninger for å stimulere skjøtsel eller tiltak for å la arealer stå urørt. Kommunen kan vurdere eget vern av områder etter plan- og bygningslov, foreslå frivillig vern, makebytte eller inngå avtaler om spesiell skjøtsel. Kommunen må i det enkelte tilfelle vurdere hvilke områder som skal beskyttes for inngrep eller få endret bruk, og hvilke virkemidler som kan benyttes.

I jordbrukslandskapet finnes majoriteten av de akutt truede naturtypene. Gamle kulturmarkstyper i hevd er sjeldne i Nittedal, men svært mange elementer i dagens kulturlandskap er gamle kulturmarkstyper som er inne i en eller annen form for gjengroing, f.eks. raviner, våtmarker, randsoner, åkerholmer, m.m. Kantsoner og åkerholmer som fortsatt holdes åpne, er i mange tilfeller et siste tilholdssted for den gamle engfloraen. Fordi de gamle kulturmarkstypene er et resultat av hevd eller skjøtsel, vil redusert eller opphørt bruk i stor grad påvirke vegetasjonen. Det er en utfordring for landbruket i bynært strøk å opprettholde tradisjonell drift på et tilstrekkelig utvalg av de arealer eller elementer som ble brukt til slått, beite og annen høsting, men som nå er ute av eller på vei ut av drift. Et eksempel på en slik kulturmarkstype er urterik slåtteeng.

Beitekorps, innleid buskap, er et konsept der bøndene leier ut beitedyr. Dyrene kan for eksempel leies inn for å skjytte kulturlandskapet og naturtypene riktig.

Planmessig skogforvaltning har videre bidratt til at skoglandskapet ofte mangler tilstrekkelig kvalitet og mengde av enkelte livsmiljø bl.a. urskoglignende skogtyper med gamle trær og død ved, samt gråor/heggeskog.

Skogbruket var tidlig ute med tiltak for bevaring av biologisk mangfold bl.a. ved å opprette en forpliktende sertifiseringsordning der skogeierne forvalter skogen etter 25 kravpunkt i Levende Skog Standard. Såkalte nøkkelbiotoper fikk allerede på 90-tallet et frivillig vern gjennom disse standardene – også i Nittedal, og sertifiseringen legger i dag grunnlaget for sikring av kommunens viktige naturtyper i skog. Det har imidlertid vært stor uenighet om metodene for registrering av biologisk viktige områder, og i hvor stor grad skogeier skulle ta ansvar for miljøhensynene. Blant annet har det vært utfordringer knyttet til hvordan kommunen skal håndtere søknader iht. Markaforskriften.

Områder vernet etter naturvernloven og som ikke betinger skjøtsel for å opprettholde områdets kvaliteter, er utenfor kommunens forvaltningsmyndighet (Karlshaug, Rundkollen, Slåttemyra og

Slattumsrøa). Verneområdene har egne vernebestemmelser som forvaltes av fylkesmannen. For tiden er 2-3 områder under vurdering for frivillig vern.

Det er et betydelig biologisk mangfold i og ved de viktige naturtypene og verneområdene i kommunen. Jord- og skogbruksnæringen har både offentlige krav og frivillige ordninger som skal sikre at hele arealet i kommunen forvaltes på en måte som bidrar til å opprettholde biologisk mangfold.

Viltet er både en viktig ressurs for rettighetshaverne og grunnlag for friluftsliv. Viltforvaltningen kan også påvirke kommunens miljø- og landbruksforvaltning. Det kan bl.a. oppstå konflikter med annet friluftsliv, det biologiske mangfoldet, eller andre landbruksproduksjoner. Det er særlig en utfordring å måle konsekvensene av ulike bestandsstørrelser, og beitegrunnet er her en viktig faktor. Utviklingen de siste årene har gått i retning av større lokalt ansvar for viltforvaltningen. Særlig de arealkrevende artene som hjortevilt, bever og rovdyr, bør forvaltes på tvers av eiendoms- og kommunegrenser. Rettighetshaverne kan ved samarbeid i store vald, få større ansvar for forvaltningen. Det er viktig å videreutvikle ansvarsoverføringen for at næringen selv skal kunne balansere mellom ulike interesser. Beiteskader i jord- eller skogbruk kan bl.a. være en utfordring valdene må håndtere.



Oppsummering: Det er en utfordring for landbruket i bynært strøk å opprettholde tradisjonell drift på et tilstrekkelig utvalg av de arealer eller elementer som ble brukt til slått, beite og annen høsting, men som nå er ute av eller på vei ut av drift. Planmessig skogforvaltning har bidratt til at skoglandskapet ofte mangler tilstrekkelig kvalitet og mengde av enkelte livsmiljø. Det vil være en utfordring å revidere miljøregistreringene i skog i planperioden, og å sikre de områdene der kommunen ikke kan akseptere enkelte tiltak bl.a. ordinær hogst. Innen viltforvaltningen er det en utfordring å måle konsekvenser av ulike bestandsstørrelser for å balansere mellom ulike landbruksproduksjoner, biologisk mangfold og friluftsliv.

Tiltak: Følge opp den politikk som ligger i landbrukets tiltaksstrategier i tiltak for å ivareta biologisk mangfold. Innen viltforvaltning stimulere undersøkelser og aktivt regulere viltbestandene på bakgrunn av kunnskap om beitegrunnet eller andre forhold som kan føre til interessekonflikter. Samt videreutvikle overføring av ansvar til rettighetshavere

Nye tiltak: Bruk av kommunale midler (tilskudd til nærings- og miljøtiltak i skogbruket, NMSK), evt. makebytte, som virkemiddel dersom statlige ordninger ikke dekker behovet for å sikre verdiene i kommunens viktige naturtyper. I forbindelse med at avtaler om miljøtilskudd for biologisk viktige områder går ut i 2012 må det gjennomføres en oppfølgingsrunde med grunneiere om fortsatt å la skogen stå urørt. Innenfor utvalgte områder for landbruk / kulturmiljø skal det stimuleres til skjøtselsplanlegging

Kommentarer: For særlig viktige naturtyper, kan det forventes at grunneiere legger slike saker frem for vernemyndighetene (frivillig vern). Nittedal kommune ved landbrukskontoret ivaretar en rolle som formidler av arealer uten dyr og av dyr uten beite – "Beitebank".

5.1.3 Landskap og kulturminner

Landbruket har en lang historie i Nittedal, og dette preger landskapet. Det er registrert fornminner (automatisk fredede kulturminner) og SEFRAK-registrerte bygninger (*Kulturminnevernplan og rapport om grøntstruktur for Romerike*). Ravinelandskapene representerer en rekke viktige natur- og landskapsmessige verdier, men det er få intakte ravinelandskap i Nittedal. Områdevisse kulturminneregistreringer i skog foreligger for Nittedal. Kommunen har et spesielt ansvar for vern og pleie av landskap som i tematisk plan er omtalt å ha meget høy vernestatus.

Kulturarven utgjør vår kollektive hukommelse om tidligere generasjoners liv og samfunn.

Kulturminner, kulturmiljøer og kulturlandskapet er derfor sentrale kilder til kunnskap og et viktig grunnlag for opplevelse. Minner fra fortiden gir kontinuitet til det fysiske miljøet som omgir oss, og de er viktige faktorer når man snakker om et steds karakter og for folks tilhørighet til områder. I tillegg har kulturminner, kulturmiljøer og kulturlandskap verdi som bruksressurs, og i mange tilfeller er bruk av kulturminner en forutsetning for vernet av dem.

Oppfatningen av hva som er viktig historie og hva som dermed er verneverdig, er i fortløpende endring. I dag legges det vekt på tre hovedegenskaper ved kulturminne, -miljøer og -landskap, når det skal vurderes verneverdi. Vurderingen foretas etter hvorvidt objektene er bærere av følgende egenskaper:

- Kunnskapsverdi
- Opplevelsesverdi
- Bruksverdi

I tillegg ligger det flere rapporter til grunn for vurdering av kulturmiljø og kulturlandskap.

Rapportene:

”Grønnstruktur Romerike (2001)” blir i særlig grad vektlagt når det gjelder vurdering av kulturlandskapet.



Intensivert drift på det beste dyrkningsarealet har ført med seg bruksendringer på det enkelte gårdsbruk. Mye av udyrka og rester av annet areal som åkerholmer og kantsoner langs bekker og teigdeler er fjernet for å gi store teiger for rasjonell, maskinell drift. Bakkeplanering av ravineområder, drenering og lukking av bekker er tiltak i denne rasjonaliseringsprosessen som har vært støttet av myndighetene, noe som har gjort at både raviner er fylt igjen og dyrket mark planert i Nittedal.

Kulturlandskapet med sine raviner i Nittedal er også interessant for virksomheter som driver med oppfylling. Nittedal strever med tiltak som ikke har blitt søkt om på forhånd. I tillegg har entreprenører med lovlige fyllinger bedt om dispensasjon fra kravet om ferdigstillingsdato.

Det er en utfordring at plan- og bygningsloven gir anledning til å fylle opp inntil 3m dybde uten søknad innen LNF-områder. Forurensningsforskriften gir samme anledning for fyllinger inntil 1 daa. Dette regelverket er ikke godt nok, og det finnes eksempler på at på at store, stygge fyllinger gjennomføres. Grunneiere får i mange tilfeller økonomiske godtgjørelse for å ta i mot fyllmasse.

Ofte er dette urene masser fra byggeprosjekt med forurenset grunn, og også mye ugress og ikke-stedegen vegetasjon. Det kan også være en fare for at spredning av ikke-ønskede elementer, for eksempel iberiasnegl. Fyllinger kan dessuten bidra til en estetisk forringelse av nærområder og spredning av miljøgifter.

Antall aktive landbruksforetak reduseres raskt. Denne utviklingen skjer hovedsakelig ved at jordbruksarealene blir leid bort. Eiendommer opprettholdes i drift og blir i liten grad nedlagt eller sammenføyd. Dette betyr likevel at færre bønder får et langt større areal å skjøtte.

De minst drivbare jordbruksarealene, bl.a. beiter og boplasser som ligger fjernt fra tunet, gror ofte til med skog. Mindre bruk av beitedyr langs vassdrag og i skogbryn mot kulturlandskapet har ført til at areal med åpent kulturlandskap er sterkt redusert. Det er en utfordring å motvirke denne utviklingen. I noen grad er også innmarksarealet vanhevdet (areal som kan drives med økonomisk overskudd) og det påhviler en streng kontroll med juridiske virkemiddel i Jordlova for at areal ikke gror til med skog og buskvegetasjon uten plan.

Det er mange rester etter tidligere tiders bruk av skogarealet. Noen av disse er automatisk fredede kulturminner (fornminner), men de aller fleste er nyere tids kulturminner. Kulturminner er utsatt for skade ved ulike former for skogbehandling. Den største utfordringen er å få registrert og supplert opplysninger om kulturminner. Det foreligger kulturminneregistreringer i skog i Nittedal, samt nyere tids kulturminneplan. Slike data bør fortløpende suppleres.

Bevaring av kulturminner er et viktig hensyn for skogbruket. Skogbrukslova, Markaforskriften og Levende Skog Standarder krever bl.a. at det tas hensyn til slike funn ved skogbehandling. I de fleste tilfeller representerer slike hensyn liten økonomisk belastning for skogeier, og det kan f.eks. ved godkjenning av hogst i marka, gis pålegg som ivaretar kulturminnene. I noen tilfeller kan imidlertid kostnadene ved hensynene være så store at de ikke kan forventes ivaretatt av skogeier, og at kommunen i slike tilfeller må finne andre virkemidler for sikring. For skogområder i Nittedal uten meldeplikt, vil det videre være en utfordring for kommunen å være kjent med planer om hogst.



De fleste kulturminner har også stor opplevelsesverdi for friluftsliv, samt at det i noen tilfeller er knyttet kulturbetingede biologiske verdier til enkelte typer kulturminner, bl.a. gamle boplasser. Det er en utfordring å få stimulert til skjøtsel som vil synliggjøre og bevare kulturminnene.

Ved inngrep eller tiltak som berører gårdsbruk må det tas hensyn til bonden og driften av gården. Dersom de offentlige interessene påfører bonden ulemper, f.eks. ved at turstier legges over eiendommen, eller det legges spesielle føringer for bruk av arealene, kan det følge krav om økonomisk kompensasjon.

Oppsummering: På grunn av jordleie og til dels sammenføyning/nedlegging av gårdsbruk, får stadig færre bønder et langt større areal å skjøtte. Det er en utfordring å unngå gjengroing både på jorder som ikke lengre dyrkes, og i skogbryn og raviner som ikke lengre beites.

Det er sannsynlig at det er mange kulturminner i Nittedal som fortsatt ikke er kjent. Det er ofte flere opplevelsesverdier knyttet til kulturminner, og det kan være utfordringer knyttet til sikring.

Tiltak: Informasjonsarbeid og følge opp den politikk som ligger i landbrukets tiltaksstrategier for tiltak med skjøtsel eller langsiktig bevaring av landskap og kulturminner i skog.

Nye tiltak: Innføre meldeplikt for foryngelseshogst i hele kommunen for å gjøre kommunen kjent med hogst i områder med miljøverdier blant annet kulturminner, samt forhold knyttet til ny skogbrukslov. Utvikle allmennhetens tilgjengelighet til områder med kulturminner (se vedlegg utvalgte områder for landbruk / kulturmiljø). Det fastsettes og vedtas lokal forskrift om arealplanering og oppfylling

Kommentarer: En av strategiene i kommuneplanen er å ta vare på og bruke kulturminner og miljøer som en positiv ressurs for samfunnsutviklingen i Nittedal, gjennom bevaring, forvaltning og formidling.

5.1.4 Friluftsområder

Nittedals landbruksarealer blir brukt mye i forbindelse med friluftaktiviteter. ”Enkelt friluftsliv” som er den dominerende formen for fysisk aktivitet i befolkningen, har stor betydning for helse og trivsel. Jord- og skogområder som omkranser kommunens tettsteder, gir særlig gode forhold for enkelt friluftsliv. Det kan i disse områdene være en stor utfordring å kombinere næringsmessig landbruk og samtidig tilrettelegge for opplevelsesrike friluftsområder for befolkningen.

Nedbygging av arealer har særlig gått ut over de tettstedsnære grøntområdene og gode friluftsområder langs Nitelva. Betydningen av å ta vare på grøntstrukturen i og mellom bebyggelsen har etter hvert fått større oppmerksomhet. Endringer i landbrukets kulturlandskap, der en rekke tidligere ferdselsårer, som bekkedrag, driftsveier og randsoner har forsvunnet, har skapt barrierer mellom boligområder og markaområder.

Samtidig medfører en voksende by- og tettstedsbefolkning økt belastning på områdene. Det er bl.a. en utfordring å informere om reglene for allemannsretten til brukerne av de by- og tettstedsnære landbruksområdene. Den økende belastningen bør også møtes med bedre tilrettelegging for å unngå konflikter. Det er behov for stier og turveier og avklaring mellom ulike brukerinteresser (ridning, gående, sportsfiske, landbruk og tilleggsnæringer). Friluftslivet har stor fleksibilitet og turveier som bygges bør derfor i stor grad kunne ta hensyn til landbrukets premisser.

Kjøreskader og kvist i driftsveier, stier og løyper etter hogst skaper ofte store konflikter. Tiltak for å unngå kjøreskader er særlig problematisk fordi kjøreskader i noen tilfeller ikke er til å unngå. Skogeier kan ha store kostnader knyttet til å avbryte en planlagt hogst pga. uventet nedbør, teleløsning e.l. En viktig betingelse for økonomisk drift er også muligheten til hogst i store deler av året for å tilpasse seg gode avsetningsforhold og tømmerpriser. På den annen side kan verdien som viktig friluftsområde for lokalbefolkning, skoler, barnehager, idrettslag e.l., i noen tilfeller vurderes å være større enn verdien som skogsmark. Generelt i hele marka bør det når drifta kan føre til store kjøreskader, være behov for å begrense hogsten til frossen mark.

En del av skogeierens dilemma er også hogst på vårparten da hekking pågår for fullt. På samme tid tilbyr skogindustrien tømmerpriser på sitt høyeste for å unngå lagerbeholdning. Samfunnets ønske om vern av faunaen, gjør at hogsten bør ledes til andre årstider.

Det kan i viktige friluftsområder også være konflikter knyttet til valg av hogstform og driftsveier. I noen spesielle tilfeller, f.eks. i barneskolenes ”hundremeterskoger” eller i andre viktige ”friluftsskoger”, kan det også komme ønske om å la skog stå urørt evt. en skjøtsel for å skape et spesielt skogbilde. I noen grad kan kommunen pålegge slike hensyn, men det er en vinn-vinn situasjon hvis skogeiere og samfunnet i slike områder kan samarbeide om et skogbruk med vekt på friluftsliv fremfor virkesproduksjon. Det finnes bl.a. statlige tilskuddsordninger som er ment å dekke slike behov, men som er lite etterspurt.

Landbruksarealene i Nittedal er en ressurs i et pressområde. Potensialet for disse arealene er stort. Dersom man ikke bevisst legger til rette for landbruk kan det bli skadelidende. Interessekonflikter kan av og til komme til uttrykk ved at friluftsbrukerne vil ikke betale for ulempene som f.eks grunneiere opplever. Slike problemstillinger kan dukke gjerne opp i forbindelse med parkering ved populære utfartspunkter.



Markaloven gir mulighet til å verne Oslomarka med utgangspunkt i friluftshensyn, naturopplevelse og idrett. Skogbruket skal videreføres med stort sett de samme restriksjonene som før.

Utvikling av opplevelser rundt Nitelva

I Nittedal kommunes vedtatte frivillighetsmelding er et av målene å realisere en sammenhengende natur og kultursti langs Nitelva gjennom hele Nittedal. Mange ser at det er mange uutnyttede opplevelsesmuligheter innen kultur, historie og friluftsliv. En ser for seg at en natur og kultursti kan inneholde skilting av historie, kulturminner og biologisk mangfold med mer. Andre fasiliteter er muligheter for rasteplasser og badeplasser samt fiske.

Fiske og friluftsliv

Nittedal er en fiskerik elv med et stort potensial for utstrakt sportsfiske. Få benytter seg av denne rike fiskemuligheten i den artsrike Nitelva. En målrettet tilrettelegging og fiskeforvaltning kan gi bedre muligheter for salg av fiskekort og være en binæring for grunneiere. Nitelva er også ved flere strekker en flott elv å padle i, men tilgangen til elva er dårlig tilrettelagt og det er behov tilrettelagte utslippssteder. Kombinasjon med fiske kano og båtutleie kan også være grunnlag for en binæring for noen.

Badeliv

Nitelva er sommerstid en populær badeplass fortrinnsvis i Hakadal. Det er sterkt ønske om flere tilrettelagte badesteder langs Nitelva, gjerne i kombinasjon med en tilrettelagt natur og kultursti.

Historiske Nitelva

Nitelva har en rekke spennende kulturminner fra den tiden den ble brukt til industri innen tømmerfløting og oppgangssager, jernutvinning, kraftverk og drift av møller. Det er startet i samarbeid med historielaget og grunneiere, et skiltprogram. Først ute er Aas Gaard og Rotnes Bruk.

Aas Gaard har etablert en kultursti langs Aasbekken og er blitt et yndet turmål. Dette er et meget godt referanseeksempel som kan videreføres til resterende deler av Nitelva. Aas Gaard tilrettelegger for opplevelser på sin eiendom. Besøksvirksomhetene er blitt en viktig næringsvei for gården.

Gjensidig vinning innbyggere og grunneiere

Å tilrettelegge Nitelva for økt bruk vil være et stort løft for hele Nittedal. Men dette innebærer at grunneierne må stille seg positive til økt trafikk gjennom sine eiendommer. Dette innebærer at de må få hjelp til tilrettelegging og ikke bli en byrde for grunneiernes eksisterende næringsveier. Grunneierne må også kunne se en nytte i egen opplevelse og næringspotensial for at det skal bli et vellykket langsiktig prosjekt med gjensidig vinning.

Status

Det er naturlig at grunneierne har skepsis med tanke på ulemper og byrder andres vanskjøtsel i friluftslivet kan forårsake. Dessuten kan beitebruk bli vanskeligere med større belastning fra utenomverdenen. Det er likevel behov for å kartlegge for om mulig se på hvilke ulemper landbruket som ikke ønsker tilgjengelighet står overfor og hva som kan gjøres for å bedre disse vilkår samtidig som tilgjengeligheten samlet sett økes langs Nitelva.

I likhet med mange områder i Østlandet er det viktig å se på hvilke tiltak som kan virke for at ikke landskapet skal gro igjen. Det er derfor viktig å lage en skjøtelsesplan for dalføret som sikrer et åpent landskap. Et overordnet skjøtelsesplankart bør etableres som grunnlag for skjøtelsesplaner lokalt.

Oppsummering: Nittedals landbruksarealer har som friluftsområder stor betydning både for Nittedal så vel som nabokommunene. Det er både utfordringer knyttet til å tilrettelegge for et økende friluftsliv, og å dempe konflikter som oppstår som følge av ulike brukerinteresser i friluftsområdene. Det er bl.a. behov for å istandsette og bygge nye ferdsselsårer, sikre allemannsretten ved næringsutøvelse og å dempe belastningene som et økende friluftsliv påfører arealene.

Tiltak: Følge opp den politikk som ligger i landbrukets tiltaksstrategier for tiltak med tilrettelegging og ivaretagelse av friluftsområder for allmennheten. Vektlegge friluftslivshensyn ved skogbehandling omfattet av meldeplikt. Informasjon om allemannsretten gjennom media og skogskoledager.

Nye tiltak: Å unngå kjøreskader og å unngå hogst i viktige områder med hekkende fugl vektlegges. I de viktigste friluftsområdene stimulere til samarbeid om et skogbruk med vekt på friluftsliv fremfor virkesproduksjon. Kartlegge for om mulig se på hvilke ulemper landbruket som ikke ønsker tilgjengelighet står overfor og hva som kan gjøres for å bedre disse vilkår samtidig som tilgjengeligheten samlet sett økes langs Nitelva. Et overordnet skjøtelsesplankart etableres som grunnlag for skjøtelsesplaner lokalt.

Kommentarer: Kommunen igangsetter prosess for å fastsette meldeplikt for hogst i hele kommunen. I kommuneplanen under samfunnsutvikling er en av strategiene å vektlegge fysisk utforming av nærmiljøene og sentrumsområdene i større grad enn i dag og gi disse områdene en generell standardheving med prioritert fokus på trafikkisikring, etablering og videreutvikling av grønne lunger i tettstedene, samt friluftsområder langs Nitelva.

5.2 Arealforvaltning

5.2.1 Arealdisponering

Presset på arealene i Nittedal har sitt utgangspunkt i at kommunen ligger i hovedstadsområdet med stor befolkningstetthet og sterk vekst. Det er et mål at veksten i romeriksregionen skal skje med minst mulig transportbehov og at naturgrunnlaget i størst mulig grad skal bevares. Man må altså finne en balanse mellom alle behov for og ønsker om utbygging og ønsker om bevaring av jordressurser, grøntstruktur, biologisk mangfold og viktige trekk i kulturlandskapet, samt næringsutviklingen i landbruket.



Fylkesmannens jordvernstrategi (03.11.05) ønsker at arealbruk og transportsystemer i Akershus må utformes slik at hensynet til framtidige generasjoners behov for jordressurser til matproduksjon ivaretas. «Videre må arealenes kulturlandskapskvaliteter og betydning for biologisk mangfold sikres. Omdisponeringstakten for verdifulle jordressurser og kulturlandskap i Akershus skal halveres innen 2010.»

Det er naturlig å verne om arealer ut fra biologisk mangfold, landskapets karakter (raviner) og historie, ofte faller disse karakteristikkenne sammen om et felles område. En del av jordvernets utfordringer er relatert til hvordan en tenker seg en videre utvikling av boligbyggingen i kommunen. Nittedal opplever samtidig et økende press fra entreprenører og andre om deponering av fyllmasser gjennom arealplanering og oppfylling.

Kartverk som ivaretar dyrkbarhetsforholdene for korn, gir informasjon i arealpolitikken hvilke areal som bør ha et særlig vern ut fra matsikkerhet for lokalbefolkning og landet. Disse kartene sammen med økonomisk kartverk bør legges til grunn ved vurdering av dispensasjon i forhold til jordlovens bestemmelser.

Det er i enkeltsaker om fradeling til husbygging og omdisponering for øvrig (kårbolig, ridestier, lavvo og reiseliv) en del ulike hensyn skal avveies for at kommunens arealpolitikk skal ivaretas. Landbruks- og matdepartementet har utarbeidet rundskriv M-4/2003 om fradeling og omdisponering. I tråd med dette rundskrivet vektlegges at kårbolig behovsrelateres til aktiv drift. Dette betyr også at bygging av kårbolig bør kunne tillates om det ved driftsplan sikrer jord- og skogbruket på stedet. Det er alminnelig kjent at en ny generasjon fornyer driften av gården med tanke på økonomisk utkomme og forholdet til miljø.

Det er viktig at eiendomsstrukturen ivaretas gjennom generasjonsskifte slik at ikke parseller av jord og skog fradeles. Jord, skog og strandlinje er viktige element i sammensetning av et gårdsbruks ressurser sett i relasjon til framtidige generasjoner. Kårboligers viktige funksjon i forhold til kontinuerlig drift og forvaltning på gården, gjør at boligens status er stor. Det trengs en restriktiv holdning til fradelingspørsmål i forhold til disse byggene. Når det gjelder praksis for oppføring og fradeling av kårbolig, vil nasjonal politikk i henhold til rundskriv og brev fra Landbruksministeren (LMD) i retningslinjer bli fulgt.

Landbruksministeren skriver i sitt brev til kommunene 21.12.2006: *”Samtykke til å oppføre kårbolig bør bare gis når det ikke er tvil om at kårbolig er nødvendig av hensyn til driften av eiendommen. Landbruket har gjennomgått en stor utvikling de siste årene og behovet for kårbolig*

er ikke like stort som før. Det skal i utgangspunktet ikke gis tillatelse til fradeling av kårbolig dersom denne er nødvendig av hensyn til driften. (...) Dersom kommunen har foretatt en riktig vurdering av behovet for kårbolig da boligen ble oppført, skal det etter dette ikke gis tillatelse til å fradele boligen med mindre behovet over tid har endret seg vesentlig. (...) kårbolig som ligger i tunområdet eller med grenser til dyrka jord bør normalt uansett ikke fradeles.”

Når det gjelder enkelttomter skriver landbruksministeren: ”Kommunene må generelt vurdere nøye om det ved fradeling av enkelttomter i landbruksområder oppstår drifts- og miljømessige ulemper som gjør at deling bør nektes. Det er eksempler på at gode landbruksområder gradvis har blitt bebygget med bolighus og at grunnlaget for landbruksdrift har blitt vanskeliggjort. Fradeling av enkelttomter bør derfor i utgangspunktet skje etter en samlet plan og som ledd i prosesser etter plan- og bygningsloven.”

For andre bygninger og tiltak i LNF-områdene vil veilederen Plan- og bygningsloven og landbruk pluss bli fulgt. Det er en utfordring å få større bygninger slik som for eksempel ridehaller til å passe inn i kulturlandskapet uten å virke dominerende. Estetikk er også et viktig stikkord i denne sammenhengen.

Konsesjonslovens kompetanse og samfunnsmessig verdi på landbruksareal skal understreke forventninger av investorens avkastning på arealkapital i området.

Oppsummering: Jordvernet skal styrkes. Jordsmonn, miljøverdier og langsiktig utbyggingsstrategi i kommuneplanen bør vektlegges. Arealenes kulturlandskapskvaliteter og betydning for biologisk mangfold må sikres. Omdisponeringstakten for verdifulle jordressurser og kulturlandskap i Akershus skal halveres innen 2010. Eiendomsstrukturen i landbruket skal ivaretas på lang sikt.

Tiltak: Det legges vekt på estetikk, gårds- og kulturmiljø. Veilederen Plan- og bygningsloven og landbruk pluss blir fulgt.

Nye tiltak: Gjennom retningslinjer for omdisponering og fradeling etter jordloven, ivareta hevd av jord og skog over tid. Utbyggingen på lang sikt skal skje ved fortetting og ved utvidelse av tettstedene Rotnes og Hagan. Noe utbygging skal også skje ved Åneby og rundt stasjonene i Hakadal. Det stimuleres til utarbeidelse av skjøtselsplaner. Det skal lages lokal forskrift om landskapstiltak som går på arealplanering og oppfylling.

Kommentarer: Byggevirksomhet eller andre tiltak skal behandles strengt samtidig med at landbruket får rimelige vilkår. Kommunen vil fortsatt ha en restriktiv praksis når det gjelder fradelingsspørsmål, og oppsetting av kårbolig er ikke aktuelt uten at behovet er knyttet opp mot driften. I dagens landbruk er det ikke behov for kårbolig slik som tidligere. I dag er det kun en driftsplan som kan si noe om behovet for kårbolig.

5.2.2 Forvalterrollen

Et landskap, et miljøvern, en matproduksjon, en beredskap ved matkrise, en samfunnsstabilitet, trenger avklaring om hvem og hva som tiltenkes dette ansvaret. Forvalteren av arealene er den personen som kan ivareta dette ansvaret. I hovedsak er dette eieren selv, men eierstrukturen skaper leietakere av jord.

I dagens landbruk er det produksjoner som krever store og langsiktige investeringer. Dette er gjerne gårder som har godt ressursgrunnlag fra før, og det er gjerne husdyrproduksjoner med og uten husdyrkonsesjon.

Langsiktigheten i investering går ofte på tvers av generasjoner. Dette vil bety at spørsmål rundt generasjonsskifte også må avklares i planlegginga på det enkelte gårdsbruk.



Forvaltningen av landskapet i jord- og skogbruket innebærer en avbalansering i forholdet til miljøvern, næringsøkonomi og fritid. For innbyggerne i Nittedal er landbruket av stor verdi, og forvalterrollen ivaretas best av et aktivt landbruk. Det er spørsmål om bredden av kompetanse til landbruk ved eksisterende og ny generasjon i næringa.

Strukturendringer i og rammebetingelsene for landbruket har ført til at man har mye kornproduksjon og mindre grasproduksjon/beiting i Nittedal. Dette har påvirket kulturlandskapet. Det medfører også at man på enkelte arealer får gjengroing, som påvirker biologisk mangfold og kulturlandskapet. En aktiv skjøtsel av disse arealene vil derfor være nødvendig. Dette kan imidlertid være vanskelig å få til med det tidspress og de effektiviseringskrav man opplever i landbruket. Også det forhold at det blir flere deltidsbønder påvirker mulighetene for en aktiv skjøtsel. Man kan heller ikke se bort fra at den generelle usikkerheten knyttet til fremtidens landbruk i Norge kan påvirke interessen for en skjøtsel og forvaltning som tar hensyn til fremtidige generasjoner.

I sammenheng med at de mindre brukene ønsker å selge ut arealer til boligformål, er det grunn til å spørre om ikke dette på samme tid påvirker de som er igjen og har satset på landbruk og leide arealer for å skaffe en stor og effektiv nok virksomhet til å få et levebrød.

Når gårdsbruk selges og konsesjonsbehandling er nødvendig, har landbrukskontoret en viktig rolle i å formidle muligheter til næringsutvikling og krav som samfunnet setter til landbruksdrift. Ved konsesjonsbehandling skal det derfor understrekes landbrukskompetanse gjennom kurs ved landbruksskoler om miljøvern og skjøtsel.

Det er et økende behov for å tilrettelegge informasjon for allmennheten og landbruket. Det er særlig behov for kart med arealopplysninger og statistikk/analyser fra landbruksregistre. Kommunen har de nødvendige verktøy og opplysninger for å yte slike tjenester. utfordringen er å gjøre informasjonen tilgjengelig og oppdatert. Det er i dag en stor utvikling av nettbaserte løsninger og andre dataverktøy for landbruket som kommunen må videreutvikle. Deler av dette satsingsområdet har kommunen selv behov for til saksbehandling og kontroll.

Oppsummering: Landbruket, dvs. bonden i rollen som arealforvalter, er den som kan ta ansvaret for skjøtsel av landskapet i Nittedal. Forvalterrollen kan bare ivaretas ved at bøndene har rammebetingelser som gir lønnsom drift. Landbrukets aksept i befolkningen er avhengig av en miljøinnsats. Mange bønder velger også selv å være miljørettet, men ut over dette har bonden få eller ingen gevinster ved miljøtiltak (tilskudd dekker bare kostnader). Samfunnet kan i større grad verdsette og stimulere til en bedre balanse mellom lønnsomhet, miljøvern og fritid for bonden. Den viktigste utfordringen er likevel å synliggjøre de miljøverdiene landbruket allerede skaper for fellesskapet. Kommunen har et generelt økende behov for å tilrettelegge informasjon for allmennheten og landbruket.

Tiltak: Aktivitetsdager for barneskolene i Nittedal. Infoskriv som oppdaterer kunnskap eller gir informasjon om kurs som utvikler fagkunnskapene i landbruket.

Nye tiltak: Stimulere samarbeid mellom innbyggerne (for eksempel skolen) og landbruket som øker kunnskapen om samspillet mellom næring, miljø og skjøtsel. Styrke kompetansen innen miljø og jord- og skogskjøtsel blant nye eiere av landbrukseiendommer. Samordne kartdata i kommunen og øke kvaliteten på landbrukets registre.

Kommentarer: Det fastsettes retningslinjer for behandling av konsesjonssaker, delingssøknader og omdisponering til kårbolig.

5.2.3 Kornproduksjon og husdyrhold

Balansegangen mellom langsiktige investeringer og utbyggingstakten er en utfordring for jordbruket i Nittedal. Dette får følger for om en satser på heltidsdrift ved gården eller søker å drive gården ved siden av annet arbeid. Fornying av skurtreskere og mer leiekjøring er eksempel på at mange småbrukere kan bli passive brukere av sin egen jord.



I sammenheng med boligbygging er det viktig å vurdere avstanden mellom tiltak og husdyrbesetning for at de ikke skal bli til sjenanse. Støy, lukt fra landbruket er på den ene siden kritikk som landbruket får av beboere i området. På den annen side er ferdsel på innmark og beite konfliktområde for landbruket. Hest, ATV (firehjuling) og lufting av hund i beite tid er eksempler på type ferdsel som oppstår.

Det er viktig at gruppen av heltidsbønder ivaretas sosialt og faglig. Mange produsenter er ensomme arbeidere i forhold til tidligere. I dag eksisterer det et næringsforum for landbruket i samarbeid med landbrukskontoret hvor ulike spørsmål som opptar næringen og kommunen blir stilt. Næringsforumet kan i framtiden spille en viktig rolle for å møte disse behovene.

Husdyrholdet i Nittedal har flere roller hvor avstanden til Oslo er kort. Det er fortsatt flere gårdsbruk som driver industriell kjøttproduksjon med svin og kylling og produksjon av egg. I den sammenheng har gårdbrukere en viktig rolle i å hente restprodukter fra Oslo til føring av bl.a. svin.

Flere gårdsbruk har sett muligheten til å etablere husdyrhold igjen for å utnytte de store beitearealene som finnes på gården. Spesielt kan en peke på at mange gårdsbruk har anskaffet geit

og sau. Noen har pekt på at boergeita kan være en spesiell gourmetartikkel fra Nittedal. Andre har investert i storfe fjøs og utvidet besetningen.

Nittedalbønder har også sett sin rolle der by og bygd møtes, ved å være med å tilby beitedyr for Oslo og nabobygdene. I samarbeid med Norges Vel har bønder etablert Beitepatruljen BA som er et konsept hvor bøndene leier ut beitedyr. Friluftsetaten i Oslo har kjøpt slike tjenester for område med skjøtselplaner.

Det er viktig å bedre husdyrforholdene i området i forhold til de nye husdyrforskriftene. Landbrukskontoret har et nært samarbeid med Mattilsynet på Kløfta. Det er en utfordring å få satt på dagsorden de utfordringene bøndene har. Utfordringene er særlig knyttet til regelverket som gjelder forflytting av husdyr til og fra Nittedal. Det er også kjent at dyremishandling er en del av norsk virkelighet og det er viktig å vite om hvor varsling kan rettes. Landbrukskontoret vil koordinere et møte med Mattilsynet for å finne en best fungerende prosedyre som både sikrer næring og dyr.



En stadig større del av Nittedals landbruk er knyttet til fritidshest eller konkurransehest som også har en lang historie knyttet til Nittedal. Det etterspørres ridehaller og ridestier. Denne næringen vil trolig øke enda mer i omfang. Det bør vurderes om slike tiltak kan koordineres i felles anlegg. Det er bekymringer for jordvern og kulturlandskap med det trykk som er i hestenæringen.

I Nittedal drives det lite med økologisk landbruk. Økonomien for den enkelte bonde er vanskelig fordi produksjonen krever mer bruk av arbeidskraft enn konvensjonelle driftsmåter. De praktiske vanskelighetene innen miljøvern bidrar til at mange gårdbrukere ikke ser seg i stand til å prioritere dette høyt nok. Det er et mål om at 15 % av produksjon og forbruk skal være økologisk innen 2015. I 2006 var det 53 daa lagt om til økologisk landbruk, dvs 0,3 %. Til sammenligning hadde Rælingen 16,1 % omlagt til økologisk. Det er videre et mål i Handlingsprogram for bygdeutviklingsmidler i 2009 i Oslo og Akershus å opprettholde eller øke den grovfôrbaserte husdyrproduksjonen (storfe og sau) i regionen for å ivareta et aktivt fagmiljø. Selv om de økonomiske rammevilkår i dag stimulerer til økologisk landbruk, er det en utfordring å skape interesse rundt dette. Det er viktig å stimulere de nye innen næringen til økologisk landbruk. Utfordring for å skaffe kompetanse innen plantefag og tekniske fag er spesielt stor for de som er små i arealsammenheng. RKL bør henviser til forsøksringens arbeid, men også gjøre økologisk landbruk som en viktig del av nybegynnerkurset som landbrukskontoret driver. Nybegynnerkurs gir nye i næringen en introduksjon til økonomisk muligheter og rammer for dagens landbruk.

For å bedre de økonomiske vilkår for økologisk produksjon, vil kommunen utrede muligheten for å kjøpe økologiske produkter og kortreist mat der dette er mulig.

Oppsummering: Gårdbrukerne i Nittedal driver et landbruk som krever stor kapital og langsiktighet i investeringene. Det kreves effektivt driftsapparat og godt drevne arealer. Økonomien for økologisk landbruk begrenser omfanget av driftsmåten. Et aktivt landbruk skal ivareta næringsinteresser, dyreetikk og miljøvern. Ridning er en næring i vekst.

Tiltak: Fremme miljørettet landbruk gjennom informasjonsarbeid. Søknader til Innovasjon Norge om investeringsstøtte til nye fjøs skal gis særskilt høy prioritering. Nybegynnerkurs for nye eiere av landbruks- og skogeiendommer. Næringsforumet skal ivareta behovet for utveksling av spørsmål og synspunkt for næringen og kommunen ved landbrukskontoret.

Nye tiltak: Utrede muligheter for ridestinnett i Nittedal for å skape muligheter og for å regulere interessekonflikter til aktiviteten. Der det er hensiktsmessig å koordinere bygging av felles ridehall. Kommunen vil koordinere møter med Mattilsynet og husdyrbrukerne for å bedre avklare forvaltningspraksis på dyrevernet og dyresykdommer. Nittedal kommune utreder mulighet for å kjøpe økologiske produkter og kortreist mat der dette er mulig. I nybegynnerkurs for nye bønder spesielt peke på hvordan økologisk landbruk kan gjennomføres i forhold til økonomi og miljø.

Kommentarer: All saksbehandling krever iht. kommuneplanen bl.a. vurdering av ulike brukerinteresser ved etablering av næringsvirksomhet basert på bruk av friluftsområder.

5.2.4 Skogproduksjon

Det har i løpet av siste 10 år vært en dramatisk nedgang i utførte kulturtiltak i skogbruket. Det har derfor bygget seg opp et stort etterslep av ugjorte tiltak i skog. Ny skogbrukslov trådte i kraft 1.1.2006. Den nye skogloven synliggjør kommunens rolle som skogbruksmyndighet, og gir samtidig kommunen blant annet ansvaret for å følge opp innskjerpelsen av foryngelsesplikten i lovverket. Det vil være en utfordring å opprettholde tilskuddsordninger. Selv om mange av tiltakene kan betraktes som lønnsomme uten tilskudd, er skogbruket i kommunen sterkt preget av at skogeierne prioriterer sin arbeidsinnsats og investeringer i andre alternative næringer. Dette må også sees i lys av det lange tidsperspektivet i skogbruket og den usikkerhet som er knyttet til lønnsomheten i skogbruket i fremtiden. Det er en utfordring å stimulere til økt bruk av lokalt tømmer.

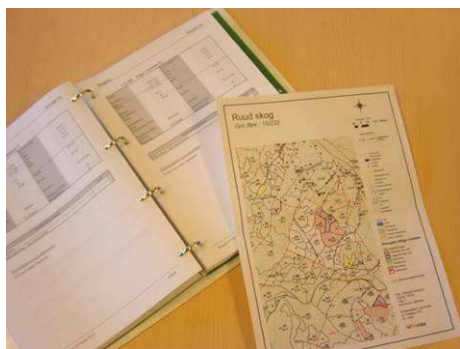


Det er særlig en utfordring å få utført kvalitetsforbedrende tiltak i yngre skog bl.a. ungskogpleie og førstegangstynning. Disse tiltakene gir i tillegg til større skogverdi også større valgmuligheter f.eks. i forbindelse med bruk av mer varierte hogstformer innenfor markaområdene. Det er videre viktig å fokusere på tiltak i lauvskog fordi virkeskvaliteten i lauvskog er mer skjøtselsbetinget enn barskog. Stammekvisting og markberedning er også tiltak det burde vært utført mer av i kommunen.

I Nittedal er det et godt utbygd skogsveinett. Ny veibygging vil normalt skape konflikter fordi befolkningen også ønsker å opprettholde enkelte mindre tilgjengelige og inngrepsfrie områder. Det er videre en utfordring for skogbruket å få utført enkelte viktige ombygginger, samt å få rustet opp eldre veier til dagens standard.

I enkelte tilfeller kan skogsveibygging være positivt for tilgjengeligheten i friluftsområder bl.a. som trasèer for skiløyper eller for å gjøre andre opplevelsesverdier mer tilgjengelige. Det er i noen tilfeller en utfordring å påvirke veibyggingen slik at bl.a. utvidede friluftshensyn kan bli tatt.

Det har til tider vært betydelige konflikter mellom skogbruket og miljøinteressene både nasjonalt og i kommunen. Slike konflikter er belastende, og det er sannsynlig at dette har bidratt til en svekket interesse for investeringer i skog og aktivt forvalteransvar. Konsekvensene av passivitet er først synlig på lang sikt og derav mindre konfliktfyllt. Befolkningen har mindre tilknytning til landbruket enn tidligere, og det er ofte mangel på kunnskap om forvaltningsroller. Det kan være et potensial i å stimulere til informasjon og samhandling mellom ulike brukere av skogen og kulturlandskapet bl.a. gjennom skoleverket og frivillige organisasjoner.



Som et grunnleggende virkemiddel for bærekraftig skogforvaltning bør skogbruksplanlegging videreutvikles i tråd med behovene for skognæringen. Skogplaner og ressuroversikter som fremkommer ved skogbruksplanleggingen er et viktig verktøy for kommunen i forbindelse med saksbehandling og kontroll. Kommunen kan i forbindelse med slike prosjekter ha innflytelse på hvilke data som registreres eller i samarbeid med skogeierne få egne behov for registreringer utført samtidig. En utfordring er bl.a. å involvere andre avdelinger i kommunen som har interesser på skogarealet.

I tillegg til produksjonsdata og bestandsoversikt for skogen inneholder skogbruksplanene oversikt over nøkkelbiotoper, kulturminner, viltkart og merkede stier/løyper. Det ble gjennomført områdetakst av skogarealene i perioden 1999-2002 i Nittedal.

Oppsummering: Det er synkende interesse for investeringer i skog på tross av at tiltak er lønnsomme. Sterke krav om å ta miljøhensyn har vært belastende for skogeierne og har sannsynligvis også svekket interessen for å prioritere tiltak i skog. Det er stort behov for å utføre skogkulturtiltak, særlig ungskogpleie. Vedlikehold, opprusting og ombygging av eksisterende skogsveier er både viktig for næringen, og i mange tilfeller også som ferdselsårer for allmennheten. Skogbruksplanen er et godt verktøy for skogeierne og for den kommunale forvaltning.

Tiltak: Følge opp den politikk som ligger i landbrukets tiltaksstrategier for nærings- og miljøtiltak i skog.

Nye tiltak: Gjennom retningslinjer for skogbruk ivareta forvaltning av skog i relasjon til miljø og friluftsliv på lang sikt. Stimulere tiltak som øker bruk av lokalt tømmer.

5.3 Ny verdiskapning

5.3.1 Næringsutvikling og landbruk pluss

Fylkesmannen i Oslo og Akershus har utarbeidet Regional strategi for landbruksbasert næringsutvikling i Oslo og Akershus for 2005-2008. Dokumentet gir en prioritering av virkemiddelbruken i det langsiktige næringsutviklingsarbeidet. Som et tillegg utarbeides det strategidokument med retningslinjer som gir føringer for de midler Fylkesmannen rår over. Innovasjon Norge utarbeider egne retningslinjer for forvaltningen av de bedriftsrettede midlene. Det er lagt vekt på

1. Mat, produksjon og foredling
2. Melke- og storfeproduksjon
3. Annet husdyrhold
4. Skog, trevirke og bioenergi

I Kommuneplan 2008-2019 Delsak 2 - Næringsutvikling med vedtak gir mål og utledede strategier. ”Nittedal kommune skal legge forholdene til rette for at det skapes nye, flere, mer varierte og kunnskapsorienterte arbeidsplasser lokalt.” Flere av strategiene er relevante for landbrukets tilleggsnæringer om grønn omsorg, bioenergi, lokal mat, reiseliv og naturopplevelse m.m..

Landbrukets stilling som næringsetablerer er og har vært betydningsfull i Nittedal. Flere gårdsbruk har utviklet tilleggsnæringen til å bli større enn landbruket og gitt arbeidsplasser langt utover det gårdsfamilien er (noen nærmest industri). Tilleggsnæringene har blitt utviklet fra tradisjoner innen landbruk som mat, kultur, produksjonsopplegg i landbruk, opplevelse til et marked som etterspør og betaler tjenester og produkter på en annen måte enn tidligere.

5.3.2 Bioenergi



Det kan være en potensiell nisje for skogbruket i Nittedal å benytte skogsvirke som bioenergi. Bioenergi i form av vedproduksjon har lange tradisjoner. Dette er en næringsvei for enkeltbruk, som med små investeringer, kan dekke markedet for fyringsved bedre enn i dag. Gårdsvarmeanlegg basert på bioenergi kan også redusere kostnader til energi på en eller flere gårdsbruk og nærliggende bebyggelse.

Det er knyttet størst potensial i bruk av biobrensel til vannbåren varme i fjernvarmeanlegg for boligfelt, industri eller større bygninger. Kommunen krever en utredning av alternative energiformer i alle planprosesser som gjelder ny utbygging. Det vurderes å innføre et fast krav om en slik utredning gjennom nye utbyggingsavtaler som blir inngått.

Nittedal har etter forholdene store skogressurser. Skogressursene har sannsynligvis et stort potensiale for kommunen i et ”CO₂-regnskap.” Kommunen bør dokumentere dette potensialet bedre for eksempel i forbindelse med en bioenergiutredning. Dette feltet er også et statlig satsingsområde med muligheter for økonomisk bistand. Flere av landbrukets organisasjoner er også pådrivere for satsing på såkalt ”bondevarme”. Det er en utfordring for kommunen å tilrettelegge slik satsning. Med Landbruks- og matdepartementets målsetninger om å øke produksjonen av bioenergi med 10 TWh innen 2015, er det grunn til å tro at det er blitt satt av betydelige midler til dette arbeidet. Med satsingen på Kunnskapsbyen Lillestrøm som knutepunkt for næringsvirksomhet innen energi og miljø, vil en dessuten ha en betydelig kompetanse i umiddelbar nærhet.

I tillegg bør det nevnes at skogindustrien utvikler anlegg for produksjon av biodiesel fra skogsvirke.

Landbruksbasert småkraftverk bør vurderes også som alternativ energiutvikling fra landbruket.

Oppsummering: Eksisterende skogbruk har små utviklingsmuligheter med mindre det satses på nye områder for verdiskapning i og fra skogen bl.a. bioenergi. Fjernvarmeanlegg har særlig stort potensiale på grunn av nærheten til markedet.

Tiltak: Ingen eksisterende i landbruket.

Nye tiltak: Utarbeide bioenergiutredning for næringsutvikling i landbruket.

Kommentarer: Innovasjon Norge har målrettede program innen bioenergi.

5.3.3 Lokal mat, reiseliv og naturopplevelse

En stor andel av avansen av mat og bearbeidede landbruksvarer blir kanalisert gjennom salgskanaler gårdbrukeren ikke er herre over. Bondens Marked i Lillestrøm ble etablert for at det lettere skulle være et sted hvor produsent og forbrukerne kunne møtes. Dette skaper et tillitsforhold samtidig som produsenten tar ut større overskudd av egne varer.

Landbrukets nærhet til Oslo og Lillestrøm kan føre til at det vil være etterspørsel til å kjøpe mat og servering med utgangspunkt i naturopplevelse og reiselivsprosjekter. Forholdene i kommunen ligger også til rette for økoturisme (småskaturisme som tar vare på lokalmiljø og ikke sliter ut besøksmålet). Gårdsbruk har ofte bygningsmasse som har brukspotensialer.

I forbindelse med ridning og hestehold vil det være muligheter for samarbeid med andre bedrifter ved å tilby egne opplegg med utendørsopplevelser og kontakt med dyr. Kontakt og nærhet med dyr kan være et viktig element i grønn omsorg.

Næringsvirksomhet knyttet til naturopplevelse og økoturisme innenfor Marka er noe som det i større grad bør legges til rette for. I Hakadal ble det tidlig startet opp med bergverksindustri. I forbindelse med de gamle gruvene og skjerpene i Nittedal er det potensial for guidede turer. Nittedals relativt store utmarksområder har et potensial som kan utnyttes i forbindelse med tilbud innen for eksempel jakt og friluftsliv.

Golf har blitt en populær sport, og i Nittedal har det blitt etablert golfbaner på Hauger gård, Aas gård og Nedre Skyseth sine arealer. Varingskollen er populær i forbindelse med vintersport, og trekker til seg folk fra store områder.

Oppsummering: Nittedal med et bynært landbruk er et reiselivsrelatert objekt med tanke på servering og turmuligheter.

Tiltak: Søknader til Innovasjon Norge om etableringsstipend og investeringsstøtte til matservering skal gis særskilt høy prioritering.

Nye tiltak: Reiselivsprosjekt i tilknytning til landbruket i Nittedal som trenger hjelp i markedsføringen.

Kommentarer: I kommuneplanen under samfunnsutvikling er en av strategiene å satse på opplevelsesorienterte næringer som ledd i å styrke bygdas identitet og attraksjonskraft.

5.3.4 Kompetanse, utstyr og tjenester



Landbruk krever sammenstilling av et stort sett av fagkunnskap på samme tid. Det er bevissthet om markedet for mat, miljøkrav, sertifisering, maskinkunnskap, menneskelig samspill mellom natur og dyreliv, historikk, og en planleggingshorisont som går over generasjoner. I tillegg til dette stiller storsamfunnet krav som gjør landbruket vanskelig å administrere.

Kompetansen er i endring bl.a. ved at færre tar grunnleggende fagutdanning og at flere har høyere utdanning. Samfunnets krav overfor næringa med tanke på miljøvern og driftsmåte,

stiller særskilte terskler ved eiendomsoverdragelser i og utenfor familien. Tilskuddssystem og konsesjonslovgivningen stiller kompetansekrav til næringa. Kurs og seminarer kan styrke kompetanseutvikling i næringa.

Landbrukets nærhet til historie og kultur vil kunne være en formidlingsutfordring som kan skape tjenester rettet mot skole og fritid. Grønn omsorg innen skoleverket, tilpasning til psykisk lidende og arbeidsløse, er vekstfaktorer relatert til kompetanse om mennesket, natur og tid som landbrukets befolkning ennå innehar. Husdyrhold og beitekunnskap er ennå stor i Nittedal. Det stadig økende behovet for å løse oppgaven med å holde kulturlandskapet åpent ved hjelp av dyr eller ”biologiske maskiner”, gjør at det i dag jobbes med prosjekter der husdyrbrukere leier ut sine beitedyr til andres beiter. Skogeiere kan på sin side ”produsere” spesielle miljø- eller friluftsskoger ved hjelp av tilskudd på spesielle deler av eiendommen som ligger i et nærområde (Hundremeterskoger, eventyrskoger, parkskoger e.l.). Et friluftsvennlig skogbruk, kan også sees på som en tjeneste for institusjoner og bedrifter, bl.a. de som bruker skogen som arena for helse og trivsel.

Den brede kompetansen bøndene har, kan utnyttes i mange tilgrensende næringer og spesialfelt, bl.a. trefelling og snøbrøyting. Utstyr og maskiner som er tilgjengelig i forbindelse med landbruket kan gi basis for næring.

Det er populært med f.eks lavvo i skogen som barnehager og skoler benytter i sitt nærområde. Bruken av et slikt område kan resultere i et slitasjeproblem, det er derfor hensiktsmessig å ha en avtale med grunneier for å regulere bruken. Ved organisert bruk er det spesielt viktig å ha dialog med grunneier.

Oppsummering: Landbruk krever et sett av ulike fagkunnskap for næringsutøverne. Nye gårdbrukere står overfor et stort behov for kompetanseoppbygging. På samme tid har landbruket stor kunnskap som kan bringes samfunnet gjennom Grønn omsorg, skjøtsel av kulturlandskap som husdyrbeite, ”produksjon” av friluftsskoger og maskinkunnskap til for eksempel snørydding og trefelling.

Tiltak: Tilrettelegging jevnlig for diverse fagsamlinger innen skogbruk og grønn omsorg i landbruket.

Nye tiltak: Søknader om investeringsstøtte til Grønn omsorg gis høy prioritet overfor Innovasjon Norge.

Kommentarer: Skoleverket og Psykiatritjenesten i Nittedal har stor kontaktflate mot landbruket.

6 Retningslinjer for saksbehandling

Kapitlet fremstiller retningslinjer for utvalgte fagområder som er aktuelle ved kommunens saksbehandling i landbrukssaker. Retningslinjene er utarbeidet i tråd med kommuneplanens målsettinger. Retningslinjer stadfestet i kommuneplanen og øvrige retningslinjer har veiledende karakter. Statlig rundskriv er overordnet retningslinjene.

6.1 Arealdisponering

6.1.1 Omdisponering til kårbolig

Omdisponering av arealer til bygging av kårbolig må behandles etter Jordlovas § 9.

1. Søknaden skal inneholde brev og kart 1:5000 med angivelse av hvor bygningen skal stå.
2. Søknader om kårbolig skal i utgangspunktet behandles **strengt**. I søknaden gjøres det rede for **behov, driftsform**, eiendommens **ressursgrunnlag** og **driftsapparat**. Det kan tillates bygging av

- kårbolig dersom det ansees nødvendig for å sikre kontinuerlig og forsvarlig drift av landbrukseiendommen.
3. Ved vurdering av plassering av kårbolig bør den plasseres i tilknytning til eksisterende bebyggelse. Ny bebyggelse skal tilfredsstillende kommuneplanens estetiske retningslinjer for bygningsmiljø, terreng og landskap, gi fullt ut tilfredsstillende vann- og avløpsløsning og ikke vanskeliggjøre tur- og friluftsliv.
 4. Ved tillatelse til bygging av kårbolig skal det i vedtaket gjøres oppmerksom på at det ikke kan påregnes delingssamtykke senere.
 5. Saken må behandles etter plan- og bygningsloven.

6.1.2 Omdisponering og deling av landbrukseiendom

Deling og omdisponering av arealer behandles etter Jordlovas § 9 og 12.

1. Søknaden skal inneholde brev og kart 1:5000 med angivelse av hvor bygningen eller tiltaket skal være.
2. Søknaden skal inneholde hva tiltaket skal være, omfang og om det evt. har samfunnsmessig verdi og hva slags aktivitet det er på eiendommen og omsøkte plassering i dag.
3. Ved avgjørelse av en omdisponeringssak skal det legges vekt på om en omdisponering fører til at arealet må antas tapt for fremtidig jordbruksproduksjon. Dette taler mot omdisponering. Også midlertidige omdisponeringer bør legges til de minst attraktive jordbruksarealene.
4. Dersom omdisponering skal finne sted, skal de legges til de minst produktive arealene og fortrinnsvis lokaliseres nær eksisterende bebyggelsene.
5. Hensynet til kulturlandskapet skal tillegges vekt ved avgjørelse. Med kulturlandskapet menes her mangfold i naturen, landskapsbilde samt kulturhistoriske verdier.
6. Hensynet til at området er landbruk med sitt støynivå, lukt og dyrehold skal tillegges vekt.
7. Det kan tillates fradeling av tun på landbrukseiendom inntil 5 daa forutsatt at øvrige jord- og skogareal selges til en annen eiendom i rasjonaliseringsøyemed.
8. Fradeling av privatøkonomisk karakter (for eksempel generasjonsskifte) tillegges ingen vekt. Det er viktig at eiendommen beholder eiendomsstruktur og produksjonsgrunnlag (jord og skog) på lang sikt.
9. En tillatelse til fradeling i kommunens LNF – område krever dispensasjon etter Plan og bygningsloven.

6.1.3 Konesjonslovssaker

Ved eiendomsoverdragelser av landbruksarealer hvor kjøper må søke konsesjon, er de sentrale moment til vurdering (konesjonsloven § 9): verdivurdering som tilgodeser samfunnsmessig prisutvikling, landbrukskompetanse («skikkethet til å drive eiendommen), bosetting og driftsmessig god løsning.

1. Søknaden skal inneholde utfylt skjema, kjøpekontrakt, brev om søkerens landbruksfaglige bakgrunn og plan for kjøpet (bosetting og landbruksdrift). Evt samboende skal legge ved tinglyst dokument om hvem som overtar bruket om forholdet oppløses.
2. Verdivurderingen legger til grunn taksering av eiendommen ut fra avkastning i landbruket.
3. Landbrukskompetanse er bredt sammensatt argument av bakgrunn i forhold til landbruket og landbruksutdanning. Det bør legges vekt på at miljø- og skjøtsel faglig kunnskap kan innhentes etter godkjenning av konsesjon.
4. Eierformen organisert i selskaper med begrenset ansvar vil kunne gis konsesjon under forutsetningen at de kan oppfylle de vilkår loven stiller.

6.1.4 Landbrukseiendom og -veier

Søknad om bygging av veier for landbruksformål omfattes av unntak i Plan- og bygningsloven (Forskrift om saksbehandling og kontroll i byggesaker § 7 1. bokstav d.). Veier som bygges på landbrukseiendommer behandles etter Forskrift for landbruksveier eller Markaforskriften.

1. Eiendommer som i kommuneplanens arealdel ligger i LNF-områder og som oppfyller kravene for registrering i landbruksregisteret, vurderes som landbrukseiendom. Dette omfatter eiendommer som på samme eierhånd overstiger 5 daa dyrket mark eller 25 daa produktiv skog.
2. Det er praksis for at andre formål enn landbruk må utgjøre mer enn 50 % for å bli behandlet etter plan- og bygningslov.
3. Det bør stilles strenge krav til dokumentasjon for veier som fører frem til bebyggelse.
4. Landbruksveiforskriften § 1-2, og Markaforskriften § 6-2, angir unntak for søknadsplikt ved bygging av enkle driftsveier for terrengtransport.
5. Skogbruket har ofte behov for å tilrettelegge for å komme frem med skogbruksmaskiner i terrenget. Slike veier bygges ikke med tanke på helårs drift, og tilrettelegging skal ikke utføres på strekninger der skogbruksmaskiner kan komme frem uten inngrep.
6. Enkle driftsveier som fremstår som sammenhengende, vurderes som søknadspliktige.
7. Bygging eller ombygging av permanente veier under 50 meter (søknadspliktige), der formålet utelukkende kan knyttes til landbruksformål, gis forenklet behandling. Arbeidet skal avklares med kommunen bl.a. i forhold til registrerte miljøverdier.
8. Opprusting (tiltak som øker bæreevnen) eller vedlikehold av landbruksveier er ikke søknadspliktig. Eldre veier som i dag ikke oppfyller standardene for den veiklasse veien opprinnelig ble bygget i, kan opprustes til gjeldende standard uten søknadsplikt.
9. For eldre veier som hevdes å være bygget før søknadsplikten ble innført (ca 1980), skal standarden vurderes i forhold til veiens bruk frem til i dag. Gårdsvei frem til tun skal alltid vurderes som bilvei.

6.2 Miljøhensyn

6.2.1 Skogbruk

Markaforskriften har bestemmelser om meldeplikt på foryngelseshogst, og gir kommunen mulighet til å sette vilkår utover bestemmelsene i Skogbrukslova. Skogbrukslova gir kommunen videre anledning til å innføre meldeplikt på foryngelseshogst utenfor Marka.

1. Det innføres meldeplikt på foryngelseshogst i skog i hele kommunen, unntatt områder som ligger innenfor virkeområde for Forskrift om skogbehandling og skogsdrift i Oslo og nærliggende kommuner (Markaforskriften). Det skal benyttes søknadsskjema for foryngelseshogst jfr. Markaforskriften, og søknader skal behandles i henhold til bestemmelsene i Skogbrukslova.
2. Ved pålegg om miljøhensyn som medfører merkostnader eller tap for skogeier, skal skogeiers økonomiske ansvar knyttes til skogeiers egenandel ved tilskudd til miljøtiltak i skog jfr. Landbrukets tiltaksstrategier i kommunen. Generelle flerbrukshensyn og andre miljøhensyn som tas utenfor viktige hensynsområder vurderes ikke som del av skogeiers egenandel.
3. Skog som kommunen evt. i en utvelgelsesprosess, vurderer som viktig naturtype, skal skjøttes etter biologiske anvisninger. Naturtyper i skog skal være basert på en metodikk basert på prosjektet Miljøregistreringer i skog (MiS) og naturtypekartlegging i henhold til DN-håndbok 13. utgave 2006. Registrerte nøkkelbiotoper eller eiendomsvis etterregistrering basert på livsmiljøer jfr. MiS, kan vurderes som føre-var tiltak.
4. Objekter i skog som kommunen evt. i en utvelgelsesprosess, vurderer som viktige kulturminner, skal skjøttes etter arkeologiske anvisninger.
5. Skogsdrift som vil føre til store terrengskader skal pålegges drift på frossen eller tørr mark.
6. I viktige områder for friluftsliv skal foryngelseshogst godkjennes i samråd med frivillige friluftslivsorganisasjoner.
7. Sjenerende kjøreskader eller mye kvist i viktige ferdselsårer skal utbedres/ryddes snarest mulig etter avsluttede skogsdrifter, og senest innen 3 uker.
8. Ved vurdering av kantsoner, livsløpstre eller hogstform skal definisjoner forsøkes tilnærmet Levende Skog Standarder.
9. I områder hvor det er stor sannsynlighet for hekkende fugl, skal hogst ikke tillates i mai og juni.

6.2.2 Jordbruk

Luktproblematikk forbundet med organisk gjødsel er innenfor helsesjefens ansvarsområde.

Det utarbeides retningslinjer angående arealplanering / oppfylling.

6.3 Overvåkning og kontroll

6.3.1 Jordlova

I samband med tilskuddsystemene for jordbruket (2 søknadsomganger for produksjonstillegg, regionale miljøtiltak og spesielle miljøtiltak i jordbruket – SMIL, Bygdeutviklingsmidler), foretas det kontroll. Ved produksjonstillegg og regionale miljøtiltak trekkes ut hhv. 5 % og 10 % for hver søknadsomgang til kontroll. For de andre foretas det kontroll ved ferdigstillelse.

6.3.2 Skogbrukslova

Kontroll av meldepliktig hogst, foryngelse og veibygging styrkes bl.a. som følge av Skogbrukslova. Minimum 10 % av meldepliktig foryngelseshogst befares innen 4 år og alle veianlegg befares innen 1 år etter ferdigstilling (pålagt resultatkontroll). Samtidig reduseres forhåndsbeføring av omsøkte foryngelseshogster til ca. 50 %.

Minimum 10 % av tiltak som mottar tilskudd iht. Forskrift om nærings- og miljøtiltak i skog, eller som omfattes av utbetalinger fra skogfondsordningen, skal kontrolleres.

