



NITTEDAL KOMMUNE
- der storby og Marka møtes



...en dag i mårå.

KOMMUNEPLAN 2015–2027

SAMFUNNSDELEN – MÅL OG HVORDAN MÅLENE SKAL NÅS

Vedtatt 27.4. 2015

Forord:

«Du skal få en dag i mårå» er tittelen på en av Alf Prøysens viktigste og fineste viser som han skrev mens han bodde her i bygda vår. Vi har nylig feiret 100-årsjubileum for Alf Prøysens fødsel, og vi er stolte og glade for at han valgte å bo her i Nittedal i 22 år.

Kommuneplanen handler nettopp om framtida vår - «en dag i mårå» En framtid med muligheter og utfordringer som ligger foran oss. Hvilke mål har vi for nittedalssamfunnet de nærmeste 10–15 årene, og hva som skal til for å nå disse målene er temaet i kommuneplanen. Kommuneplanen er dermed kommunens viktigste styringsdokument. Det har vært en bred og god medvirkning fra befolkningen og ulike brukergrupper til kommuneplanen 2015–2027. Den har vært på høring og lagt ut til ettersyn for å gi innbyggerne mulighet til å komme med synspunkter og kommentarer.

Nittedal, den 27. april 2015

Hilde Thorkildsen
Ordfører

Kommunestyret vedtok 27.10.2014 at følgende innarbeides i kommuneplanen:

FRAMTIDAS NITTEDAL

Vår visjon er at folk skal leve det gode liv i Nittedal, og at vi sammen tar ansvar for fellesskapet og miljøet. Kommuneplanen er det viktigste verktøyet for langsiktig utvikling av nittedals-samfunnet, og vi ser fram til å motta høringsuttalelser på utkastet som nå sendes ut på høring.

DETTE ER MÅLET VÅRT

Nittedal skal være den grønne kulturbygda. Det skal være et godt sted å bo, et trygt sted å vokse opp, et attraktivt sted å jobbe, et sted for opplevelser og et sted der du får omsorg når du trenger det. Nittedal skal være et sted med identitet og et sted å være stolt av. Helt sentralt i arbeidet med identitetsbyggingen er realiseringen av kulturhuset i et levende sentrum med kirke, handel og servicetilbud. Vi vil tilrettelegge for at folk kan leve det gode liv i Nittedal, og der vi sammen tar ansvar for fellesskapet og miljøet. Nittedal skal styres på en måte som er nyskapende og bærekraftig, og hensynet til vern av dyrket mark skal vektlegges. Bygda vår har mange gode kvaliteter gjennom sin sentrale plassering ved hovedstaden og nærheten til marka. Nittedal har fin natur, variert kulturlandskap og gode muligheter for friluftsliv. Vi vil sikre tilgangen til marka og Nitelva. Nittedal har et bredt spekter av frivillige organisasjoner og vi vil utvikle bygda i et godt samarbeid med kulturlivet, idretten og andre frivillige.

SLIK VIL VI UTVIKLE NITTEDALSSAMFUNNET

Med dette høringsutkastet til kommuneplan 2015-2027, peker vi ut retningen for utviklingen av nittedalssamfunnet på lengre sikt. Arbeidet med plansamarbeidet for areal og transport i Oslo og Akershus legges til grunn, men det vil komme en revisjon av kommuneplanen etter at den regionale planen er vedtatt etter kommunevalget i 2015. Nittedal kommune er en presskommune, så befolkningsveksten og arealutnyttelsen må styres. Med bakgrunn i arealmessige forhold, kommuneøkonomi og god lokalsamfunnsutvikling, har vi et mål om en befolkningsvekst på 1,7 prosent per år i snitt i kommuneplanperioden. Nittedal kommunes 8 strategiske styringsmål legges til grunn for utviklingen av nittedalssamfunnet. Gode tjenester, god folkehelse, rent miljø, stolt nittedalsidentitet og levende lokaldemokrati er avgjørende for at vi kan leve det gode liv i Nittedal. Gode prosesser, kompetente og motiverte medarbeidere og sunn økonomi i kommuneorganisasjonen skal bidra til å oppnå kommunens mål.

Kommuneplanen er en overordnet plan. Mange viktige forhold blir derimot utredet og besluttet i budsjett og handlingsplan, kommunedelplaner, områdeplaner, reguleringsplaner, diverse temaplaner (skole, omsorg, avløp osv.) og et stort antall saker med svært variert innhold. Derfor skal kommuneplanen være førende for den langsiktige utviklingen av Nittedal, mens mange konkrete saker vil finne sine løsninger lengre nede i planhierarkiet og i enkeltsaker.

BALANSE MELLOM UTVIKLING OG BEVARING

Vi vil utvikle Rotnes til et attraktivt kommunesentrum og vil sikre en trivelig landsbyutvikling på Mo ved å tilrettelegge for variert boligbygging, servicefunksjoner og sentrumsintegreerte arbeidsplasser/næringsliv. Konsentrert sentrumsutvikling gjennomføres samtidig som det vises respekt for jordvern.

TA VARE PÅ MILJØET

Kommunen har forpliktet seg i Klima- og energiplanen til å redusere utslipp av klimagasser pr innbygger med 20 prosent innen 2020 (fra 1990-nivå tilsvarende nasjonalt mål) og energibruken med 25 prosent. Vi vil aktivt bruke plan- og bygningsloven for å sette krav til miljø- og klimatilpassing ved regulering og utbygging av nye boligområder. Der det er mulig vil vi også legge til rette for slike tilpassinger i eksisterende områder. Målsetningen om rent miljø skal oppnås blant annet gjennom å legge til rette for et bedre kollektivtilbud, sikre trygge leveranser av vann og ved å utvikle gode og framtidrettede løsninger for avløp.

BYGGE BÆREKRAFTIGE BOMILJØER

I utviklingen av arealer til boliger og næring skal det legges vekt på gode helhetlige løsninger som ivaretar funksjonalitet, estetikk og stedsidentitet. Nærhet til kollektivtilbud må ha stor betydning for hvor det skal bygges ut nye boligområder. Det er allerede vedtatt en formingsveileder for nye Nittedal sentrum for å skape stedsidentitet og gode bomiljøer, og hvor klima- og miljøhensyn vektlegges. Gjeldende formingsveileder gjelder sentrum, men de fleste prinsippene kan benyttes

også ellers i kommunen. Planbestemmelsene bør tilpasses ved å åpne opp eller stramme inn etter en faglig vurdering, blant annet for å styrke lokal identitet. Utbygges vilje til å tilpasse seg formingsveileder og planbestemmelser skal vektlegges i prioriteringen av utbyggingsområder. Kollektivtilbudet, herunder tog, buss, lokalbuss og innfartsparkering, må bygges ut slik at flest mulig av våre innbyggere velger å reise kollektivt.

BEVARE OG UTVIKLE VELFERDSNIVÅET

Det er en målsetning å bevare og utvikle velferdsnivået i Nittedal, blant annet ved å opprettholde et bra nivå på de kommunale tjenestene. Omfang og kvalitet på de kommunale tjenestene vil i hovedsak være en del av budsjett og handlingsplan, samt diverse sektorplaner. Kommuneplanen vil kun gi overordnede føringer når det gjelder dette. Eksempelvis skal framtidig skolestruktur i behandles i skolebruksplanen, utbygging av sykehjemsplasser i omsorgsplanen og framtidig løsning for avløp i egne saker som legges fram for kommunestyret.

KOMMUNEPLANENS AREALDEL

Fram til neste kommuneplanrevisjon må bl.a. følgende vurderes nærmere:

1. Etterbruken av Glitre.
2. Løsninger for massehåndtering.
3. Etablering av flere innfarts- og utfartsparkeringsplasser.
4. Forslag til utbyggingsområder som i tabellene er grønne i rådmannens sliingsrapport datert 22.08.14.

Innhold:

1. Innledning	6
Nasjonale forventninger og føringer	6
Medvirkning.....	7
Bærekraftig utvikling og strategiske styringsmål	7
2. Nittedal mot 2027	9
2.1. Befolkningsmål og bolig	9
2.2. Antall personer i ulike aldersgrupper - framskrivinger	10
3. Mål og strategier for Nittedalssamfunnet	13
3.1 Gode tjenester.....	13
3.2. God folkehelse	15
3.3. Rent miljø	18
3.4. Stolt Nittedalsidentitet.....	19
3.5. Levende lokaldemokrati	21
4. Mål og strategier for kommunen	23
4.1. Gode prosesser.....	23
4.2. Kompetente og motiverte medarbeidere	24
4.3. Sunn økonomi	25
5. Andre fokusområder	27
5.1. Næring	27
5.2. Beredskap - Samfunnssikkerhet.....	27

1. Innledning

Alle kommuner skal ha en kommuneplan med arealdel og samfunnsdel. Dette dokumentet er samfunnsdelen av kommuneplanen. Formålet med kommuneplanens samfunnsdel, er å ta stilling til langsiktige utfordringer i kommunen, mål og strategier for Nittedal kommune som samfunn og for kommunen som organisasjon.

Kommuneplanen er det strategisk styrende dokumentet for hele kommunen.

Samfunnsdelen skal gi en beskrivelse av sentrale utfordringer, satsningsområder, og strategier på overordnet nivå. Strategiene i kommuneplanens samfunnsdel baserer seg på analyser, befolkningsframskrivninger, og innbyggernes ønsker for framtiden.

Figuren under viser sammenhengen mellom de ulike deler av plansystemet i samfunnsdelen.



Konkrete mål og tiltak plasseres i underliggende sektor- eller temaplaner. Alle tema- og sektorplaner skal ta utgangspunkt i de målene som er fastsatt i kommuneplanen. Kommuneplanen skal samtidig ha relevans for valg og beslutninger i nær fremtid. Handlingsdelen angir hvordan planen skal følges opp de fire påfølgende årene, revideres årlig og utarbeides sammen med budsjett- og økonomiplan.

Kommuneplanens samfunnsdel gir føringer for arealdelen, men har ikke direkte rettsvirkning på samme måte som kommuneplanens arealdel. Kommuneplanens arealdel gir en oversikt over kommunens planlagte bruk av disse arealer. Kommuneplan 2015 – 2027 er utarbeidet på bakgrunn av vedtatt en planstrategi i 2012 og planprogram i 2013.

NASJONALE FORVENTNINGER OG FØRINGER

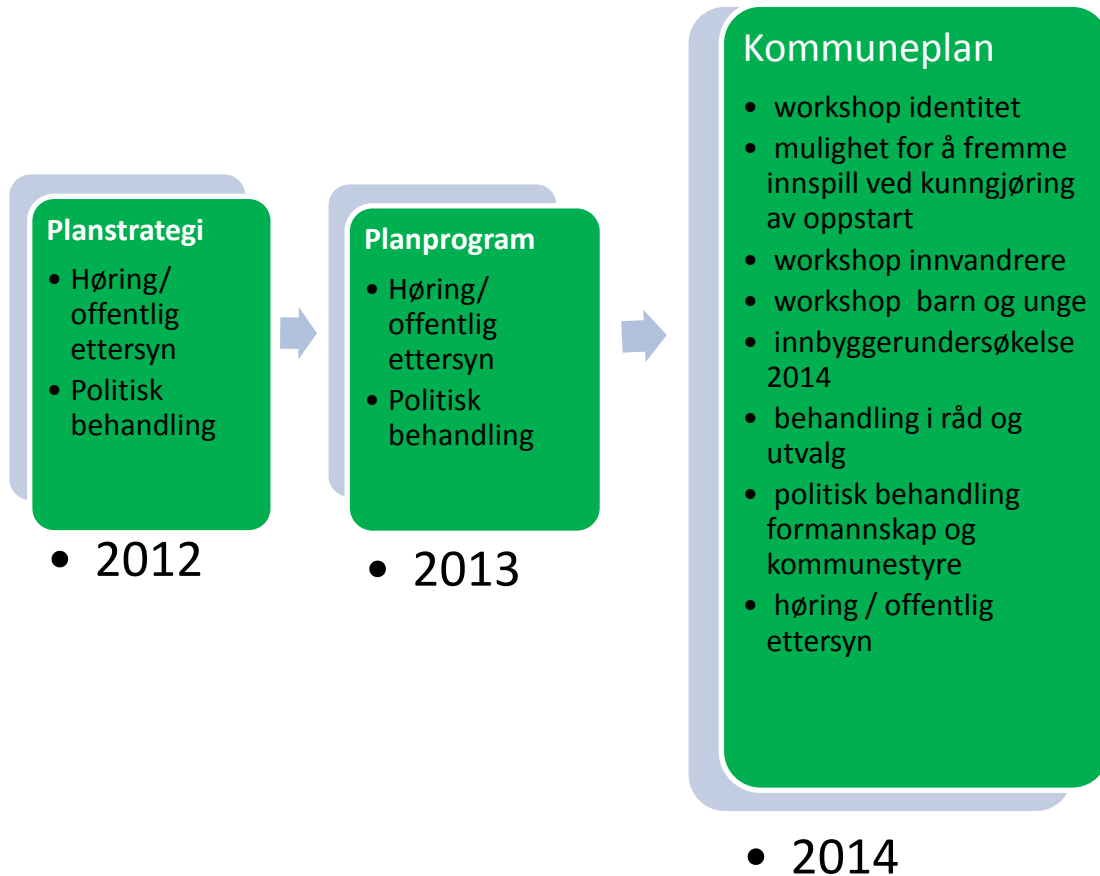
Regjeringen legger til grunn at følgende områder blir spesielt ivaretatt i kommuneplanen:

- Klima og energi
- By- og tettstedsutvikling
- Samferdsel og infrastruktur
- Verdiskaping og næringsutvikling
- Natur, kulturmiljø og landskap
- Helse, miljø og oppvekstmiljø

I tillegg legger lover, forskrifter, retningslinjer, budsjett, rundskriv m.m. føringer for kommunens virksomhet.

MEDVIRKNING

Kommuneplanen er basert på en omfattende medvirkning over flere år med bred deltakelse. Figuren nedenfor viser de viktigste medvirkningsprosessene.



BÆREKRAFTIG UTVIKLING OG STRATEGISKE STYRINGSMÅL

Nittedal skal ha en bærekraftig utvikling. Dette betyr at dagens forbruk og investeringer ikke skal svekke innbyggernes muligheter til i framtida å få dekket sine økonomiske, materielle, sosiale og kulturelle behov. En god balanse mellom vekst og vern av natur- og miljøressurser er en forutsetning for å få dette til. Prinsippet om bærekraftig utvikling gjelder også for Nittedal kommune. Utgifter og inntekter må balansere. Dette innebærer at kommunen ikke kan vokse mer enn det vi har økonomi til å håndtere.

I tillegg til dette overordnede prinsippet har Nittedal utarbeidet 8 strategiske styringsmål. Disse omtales nærmere under kapittel 3 og kapittel 4.



Gode tjenester



God folkehelse



Rent miljø



Stolt nittedalsidentitet



Levende lokaldemokrati



Gode prosesser



Kompetente og
motiverte medarbeidere



Sunn økonomi

I kapittel 5 omtales øvrige fokusområder som næringsvirksomhet og beredskaps- og samfunnsikkerhetsarbeid.

2. Nittedal mot 2027

2.1. Befolkningsmål og bolig

VEKSTMÅL OG BOLIGPROGRAM

Endringer i befolkningens størrelse og sammensetning er den viktigste faktoren som forklarer hvordan Nittedal utvikler seg som lokalsamfunn og hvordan kommunen utvikler seg som organisasjon og tjenestetilbyder.

Undersøkelser tyder på at årlig vekst i befolkningen mellom 0,5 % og 2 % er gunstig for kommunene i Akershus. Det gir hjelp til omstilling ("styringsfart"). Langvarig vekst mellom 2 % og 3 % gir utfordringer, men kan håndteres. Vekst over 3 % medfører svært store utfordringer i kommuneøkonomien. En mindre vekst over tid under 0,5 % i Oslo og Akershus kan være uheldig for kommuneøkonomien, fordi det kan bety unyttet kapasitet i barnehage og grunnskole (Kilde: Agenda Kaupang, 2013).

I kommuneplanen for perioden 2009-2020 ble det lagt opp til en befolkningsvekst på gjennomsnittlig 1,7 % pr år. Videre ble det lagt opp til at tyngdepunktet av boligbyggingen i Nittedal skal skje ved fortetting og utvidelse av Rotnes. For planperioden 2015 - 2027 videreføres målsettingen om gjennomsnittlig årlig vekst på 1,7 %. Dette tilsvarer 150 - 170 nye boliger pr år.

Det viktigste kommunale virkemiddelet for å styre befolkningsveksten frem mot 2027 er å ha et boligprogram som fastsetter omfang og lokalisering av nye boliger. Boligprogrammet er vist i planbeskrivelsen til arealdelen, kapittel 6. Det er en viktig målsetting at alle skal ha mulighet til en god bolig i et godt bomiljø.

Kommuneplanens arealdel 2009-2020 hadde betydelig arealreserver. Dette betyr at det kun er foretatt mindre tilføyelser i det nye boligprogrammet frem mot 2027, slik at befolkningsmålet skal kunne nås. Konsekvensen av dette er at det meste av boligveksten fram mot 2027 kan skje på allerede godkjente arealer for utbygging.

FORDELING AV BEFOLNINGSVEKST

Målet i gjeldende kommuneplan om at 60-70 % av boligveksten skal skje i Sentrum/Rotnes videreføres som mål i et langsiktig tidsperspektiv frem mot 2050. Kommunen har beregnet at målet kan være vanskelig å realisere innenfor planperioden 2015 – 2027. Dette har to hovedårsaker:

- Fordelingen av byggeområder i kommuneplan 2009 – 2020 er vanskelig å reversere fordi reguleringsprosesser er gjennomført eller kommet langt for de fleste store boligfelt

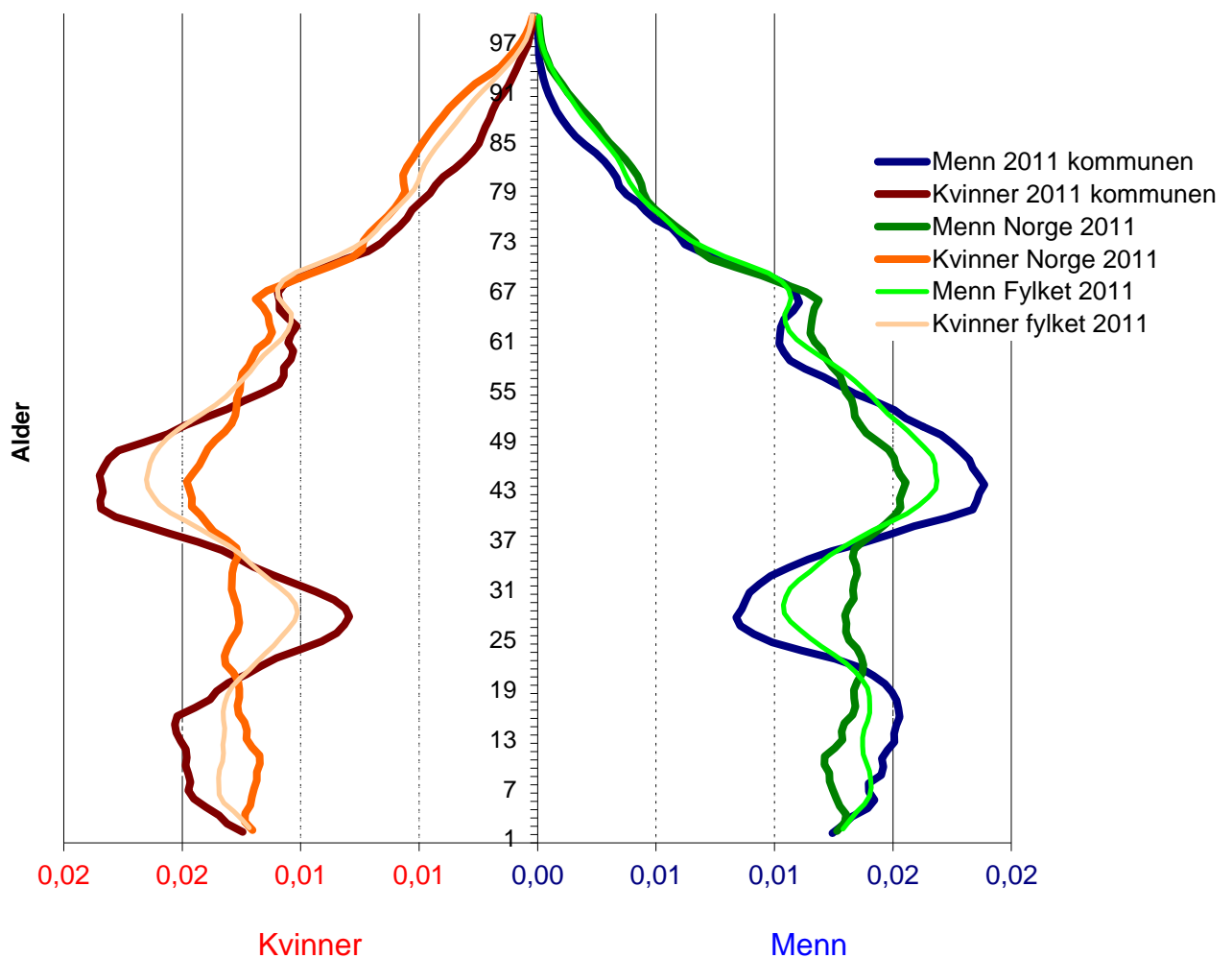
- Det er knyttet usikkerhet ved hvor raskt utbyggingen i nye Nittedal sentrum kommer i gang. Dette avhenger bl.a. av når omlegging av Rv4 kan skje. Store deler av sentrumsplanen vil først kunne realiseres fra sent i planperioden og frem mot 2050.

Det er derfor beregnet at vekstfordelingen for planperioden 2015 – 2027 vil være ca. 55 % i sentrum, ca. 30 % i Hakadal og ca. 15 % p

2.2. Antall personer i ulike aldersgrupper - framskrivinger

I figuren under vises alderssammensetningen i Nittedal i forhold til Akershus og landet. Nittedal skiller seg ut i forhold til Akershus og landet med en høyere andel barn og unge og personer i 40-årene, og en lavere andel personer i siste halvdel av 20-årene.

Figur 1. Relativ befolkningspyramide. Nittedal, Akershus og Norge.



Kilde: Asplan Viak AS

Kommunens befolkningsframskrivninger baserer seg på historiske data om boligbygging, befolkningsvekst, flytting, fruktbarhet, dødelighet og på et boligprogram for perioden 2015-2027.

Tabell 1: Befolkningsframskrivninger for perioden 2013–2027 fordelt på aldersgrupper.

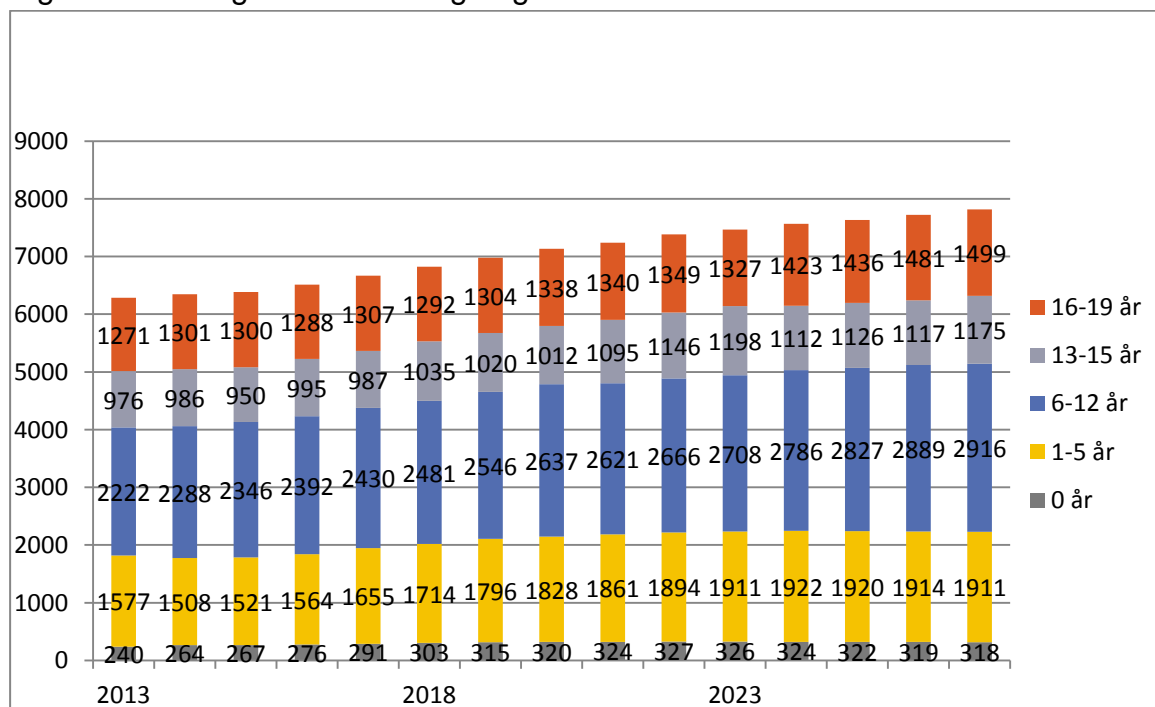
Pr.31.12	0 år	1-5	6-12	13-15	16-19	20-39	40-69	70-79	80-89	90 +	I alt
2013	240	1 577	2 222	976	1 271	5 116	9 131	1 281	492	79	22 385
2027	318	1 911	2 916	1 175	1 499	6 231	11 589	1 877	1 095	165	28 777
Endring:	78	334	694	199	228	1115	2458	596	603	86	6392

Kilde: Asplan Viak AS

Framskrivningen viser en betydelig økning i antall barn og unge, med i alt vel 300 flere barn i barnehagealder, ca. 700 flere barn i barneskolealder og ca. 200 flere barn i ungdomsskolealder. Antall eldre både i aldersgruppen 80-89 år og i gruppen 90+ fordobles. Dette vil gi store utfordringer for kommuneøkonomien.

Under vises framskrivningen for ulike alderskategorier barn og unge for hvert år fram til 2027.

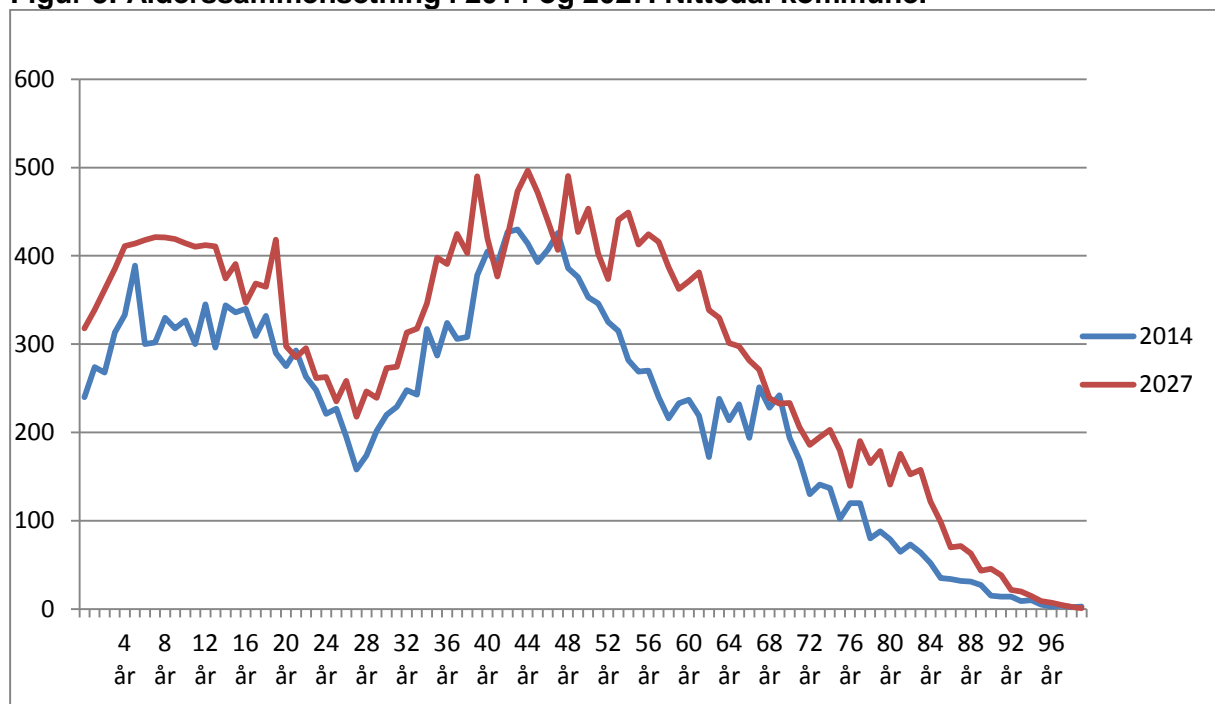
Figur 2. Utvikling i antall barn og unge 2013-2027



Kilde: Asplan Viak AS

Figuren under viser befolkningen i 2014 med framskrevet befolkning i 2027. Prognosen innebærer at Nittedal får flere unge, og en stadig eldre befolkning. Dette innebærer isolert sett stort press på kommuneøkonomien. Samtidig vil Nittedal kommune få flere yrkesaktive personer, med hovedvekt på eldre yrkesaktive. Dette innebærer isolert sett økte skatteinntekter for kommunen. Det er usikkert hvordan disse to faktorene påvirker utviklingen i kommunens økonomi. Behovet for økt kapasitet både innen barnehage, skole og eldreomsorg er stort fram mot 2027.

Figur 3: Alderssammensetning i 2014 og 2027. Nittedal kommune.



Kilde: Asplan Viak AS

3. Mål og strategier for Nittedalssamfunnet

3.1 Gode tjenester.

Kommunen skal tilby gode tjenester, som er tilpasset samfunnsutviklingen og endringer i befolkningens behov og sammensetning. Kommunens tjenester er mangfoldige, og spenner fra veivedlikehold til barnehageplass og helsetjenester. Med gode tjenester mener vi tilstrekkelige tjenester av god kvalitet.



Kommunens tjenester står overfor store oppgaver framover. Befolkningsveksten gjør at kapasiteten på kommunenes infrastruktur blir utfordret. Befolkningens alderssammensetning, med stor økning i de eldste aldersgruppene og en stor økning i antall barn og unge, gir press på tjenestene rettet mot disse gruppene. Befolkningens sammensetning vil også bli mer variert i forhold til utdanning, familiesammensetninger, språk, etnisitet og kulturell bakgrunn. Samtidig øker kompleksiteten i oppgavene kommunen skal løse. Kommunen må derfor i større grad utvikle tjenester som støtter opp under forebygging, tidlig innsats og rehabilitering. Lokalsamfunnets innbyggere må mobiliseres på nye måter og bli ressurser for hverandre. Ressursene hos ideelle og frivillige organisasjoner må videreutvikles og tas i bruk på nye måter.

Dagens raske teknologiutvikling utfordrer alle kommunens tjenester. Det utvikles hele tiden nye teknologiske løsninger som kommunene er pålagt å bruke, og som krever både ressurser og ny kompetanse. Nye teknologiske løsninger bidrar til å utvikle nye og forbedrede tjenester. Samtidig utfordrer teknologien våre tradisjonelle måter å jobbe på. Teknologien utfordrer oss helt ut i de ytterste ledd. Den stiller store krav til dagens og morgendagens medarbeidere.

Morgendagens helse- og omsorgstjenester skal legge til rette for at brukerne i større grad får brukt egne ressurser og blir boende i eget hjem. Velferdsteknologi må utnyttes i større grad til nytte for brukeren. Det er i dag større krav til medvirkning og brukertilpasning i tjenesteutformingen.

Det økende antall barn og unge gjør at alle tjenester rettet mot barn og unge er under press. Kommunen må ha tilstrekkelig skole- og barnehagekapasitet, og samtidig styrke kvaliteten. Det er avgjørende at kommunen prioriterer å jobbe forebyggende med de utfordringer som barn og unge har, og at det er tilstrekkelige ressurser til å gripe tidlig inn når det oppstår problemer.

Fremtidens infrastruktur skal være miljøvennlig og effektiv. For å få til dette må det også tas høyde for etterslep på vedlikehold av dagens anlegg og klimaendringene i tillegg til befolkningsveksten.

MÅL

Trygghet for å få gode tjenester til rett tid, herunder:

- Bærekraftig og fleksibel barnehage- og skolekapasitet
- Differensierte botilbud, herunder tilstrekkelig sykehjemskapasitet
- God, miljøvennlig og effektiv infrastruktur
- Utnytte teknologiske muligheter

STRATEGIER

Samhandle

For at innbyggerne skal motta koordinerte og helhetlige tjenester må de ulike aktørene samarbeide tett og godt. Samarbeid er også nøkkelen for å sikre at tjenestene er effektive og har riktig kvalitet. Kommunen vil styrke innsatsen på:

- Nært samarbeid med bruker og brukers nettverk
- Samhandling på tvers av tjenester og nivåer
- Samarbeid med eksterne tjenester
- Samarbeid og partnerskap med næringsliv og frivillige organisasjoner

Individuelt tilpassede tjenester

Kommunen vil gi individuelt tilpassede tjenester og vil legge vekt på deltagelse og medvirkning i utformingen av tilbud. Kommunen vil:

- Gi tilpasset opplæring til alle elever
- Variert barnehage- og skoletilbud
- Mobilisere innbyggernes egne ressurser og nettverk i større grad
- Gi bedre veiledning til innbyggere slik at flere blir selvhjulpne

Innovasjon

Kommunen vil løfte frem innovasjon som vesentlig for å utfordre og stimulere til nytenkning og best mulige løsninger i fremtidens tjenesteproduksjon.

- Bruke ressurser fleksibelt i forhold til hvor behovene er
- Utvikling av metoder og arbeidsprosesser
- Utvikle større variasjon i tjenestetilbudet tilpasset brukernes behov
- Velferdsteknologi skal tas i bruk
- Vurdere nye miljøteknologiske løsninger
- Ta i bruk nye IKT-verktøy

Effektivitet

Kommunen skal til enhver tid strebe etter å gi tjenester med størst mulig effekt i forhold til ressursinnsatsen.

- Ta i bruk nye metoder og ny teknologi, der det har en effektiviseringsgevinst.
- Forebygge fremfor å reparere
- Tilby riktig tjenestenivå
- Størrelse og lokalisering på nye kommunale barnehager og skoler skal sikre en bærekraftig og effektiv drift
- Fleksibel bruk og optimal utnytting av kommunale eiendommer og utstyr både i planlegging og bruk.
- Øke andelen kommunale barnehager

Kompetanse

Riktig og god kompetanse er en forutsetning for å kunne tilby gode tjenester og derfor er området et eget overordnet styringsmål for Nittedal Kommune.

3.2. God folkehelse

God folkehelse innebærer at alle skal ha så god helse som mulig ut fra sine forutsetninger. Helse er ulikt fordelt mellom sosiale grupper i befolkningen, og det er mange faktorer som bidrar til å skape og opprettholde slike forskjeller. Det gjelder for eksempel frafall i videregående skole, miljøbelastninger, inntektsulikhet og sosial ulikhet i levevaner.



Nittedal kommunes folkehelsearbeid skal bidra til å fremme helse i befolkningen og redusere sosiale helseforskjeller. Det betyr en kombinasjon av universelle ordninger og målrettede tiltak mot utsatte grupper. Arbeidet må være helhetlig. Hele kommunen ansvarliggjøres slik at folkehelseperspektivet blir en grunnleggende premisse i all planlegging.

Forholdene ligger generelt godt til rette for en god folkehelse i Nittedal. Befolkningen har gode levekår og det er lav arbeidsledighet. I tillegg er sentrale kjennetegn ved kommunen som god tilgjengelighet til natur, gode rekreasjons- og friluftsmuligheter og et aktivt frivillig miljø innen både kultur og idrett, viktige faktorer også i et folkehelseperspektiv. Kommunen skal bidra til at de gode forholdene opprettholdes og videreutvikles.

Til tross for at forholdene ligger godt til rette, ser vi i likhet med resten av landet at økning i livsstilssykdommer og psykiske helseutfordringer er de store utfordringene innen alle aldersgrupper. Nittedal kommune vil derfor rette oppmerksomheten mot de som har dårlige levekår, de som faller utenfor eller som står i fare for å falle utenfor

samfunnsliv, arbeidsliv, skole eller sosiale felleskap. Kommunen er spesielt bekymret for at et økende antall unge som ikke kommer inn på arbeidsmarkedet, og i tillegg har utfordringer med rus og psykisk helse.

Kommunen må øke satsingen på tjenester som er helsefremmende og forebyggende, med spesiell vekt på gode oppvekstvilkår for barn og unge. Grunnlaget for god psykisk og fysisk helse skapes i barndommen.

MÅL

Alle skal ha mulighet for et godt og aktivt liv

- Nittedal skal være et lokalsamfunn med plass til alle
- Nittedal kommune skal bidra til å redusere sosiale helseforskjeller
- Barn og unge i Nittedal skal ha et oppvekstmiljø som gjør dem robuste
- Andelen ungdom som gjennomfører videregående opplæring er 95 %
- Den sosiale boligpolitikken er rettet mot dem som trenger det mest
- Nittedal kommune skal legge til rette for at eldre er trygge, aktive og selvhjulpne
- Kommunen har nullvisjon for krenkelser og mobbing

STRATEGIER

Helsefremmende tiltak for alle innbyggere

Nittedal kommunes virksomhet, som retter seg mot alle innbyggere, skal bidra til å fremme god psykisk og fysisk helse. Helsetjenester til barn og unge og deres foreldre er spesielt viktig.

- Utvikle aktivitetsfremmende tilbud og møteplasser for alle grupper for å forebygge ensomhet
- Videreutvikle «Vi bryr oss» til å gjelde alle aldersgrupper
- Gode læringsmiljøer i barnehager og skoler slik at barn og unge trives
- God tilpasset opplæring slik at barn og unge opplever mestring
- Nok, godt og rent drikkevann
- Bidra til helsefremmende arbeidsplasser
- Kultur skal være en viktig faktor i folkehelsearbeidet
- Nærmiljø og lokalsamfunn mobiliseres

Tidlig innsats

Helsefremmende og forebyggende tiltak for innbyggere i risikogrupper. Når det gjelder barn og unge er det spesielt viktig å reagere umiddelbart og sikre godt samarbeid med foreldre.

- Avdekke og begrense helseutfordringer tidlig for å hindre sykdomsutvikling

- Avdekke læringsvansker tidlig og tilpasse opplæringen for å hindre problemutvikling
- Forsterke innsatsen på lavterskeltilbud psykisk helse
- Forebygge kriminalitet
- Utvikle tilbud til innbyggere med risiko for å utvikle psykiske vansker
- Forsterke den tverrfaglige innsatsen for ungdom som risikerer å falle ut av utdanning og arbeid
- Fastlegene skal styrke innsatsen for å hindre utvikling av livsstilssykdommer og psykiske helseutfordringer.

Differensiert boligbygging

Nittedal kommune skal legge til rette for differensiert boligbygging som ivaretar alle på boligmarkedet, herunder personer og familier:

- Som ikke har mulighet til å skaffe seg og/eller opprettholde et tilfredsstillende boforhold på egen hånd
- Er uten egen bolig
- Står i fare for å miste boligen sin
- Bor i uegnet bolig eller bomiljø

Tiltak for innbyggere som har behov for særskilt oppfølging

Hjelp til de som trenger det mest må være tilgjengelig når behovet oppstår. For å lykkes må brukermedvirkning ha en større plass i tjenesteutformingen

- Frisklivstilbudet utvikles i tråd med befolkningsutviklingen
- Kommunalt lærings- og mestringstilbud skal utvikles i tråd med føringene i samhandlingsreformen
- Kommunen skal styrke innsatsen overfor innbyggere som har utviklet en psykisk lidelse og/eller rusavhengighet.
- Samhandling og tettere samarbeid skal sikre helhetlige og koordinerte tjenester, spesielt for innbyggere med behov for flere tjenester.
- Utvikle alternative læringsarenaer
- Utvikle et mangfold av tilbud til de som av ulike grunner ikke klarer å gjennomføre videregående utdanning eller faller utenfor ordinært arbeidsliv. Dette skal skje i samarbeid med næringsliv og frivillige organisasjoner.

Legge til rette for hverdagsaktivitet

Nittedal kommune vil legge til rette for at innbyggere kan være fysisk aktive hver dag.

- Etablere elementer i det offentlige rom som innbyr til aktivitet
- Nye Nittedal sentrum skal ha aktive oppholdssteder
- Bygge ut og utvikle gang- og sykkelveinett
- Sikre trygge skoleveier og annen bilfri transport i hverdagen
- Gjøre natur- og rekreasjonsområder lettere tilgjengelig
- Tilrettelegge for gode idrettsarenaer
- Planlegge for aktivitet i barnehager og skoler

- Helse- og omsorgstjenestene skal planlegge for mer aktiv omsorg

Kunnskap

For å kunne gjøre gode helsevalg må befolkningen ha til tilstrekkelig kunnskap om kosthold, fysisk aktivitet, og faktorer som har betydning for god psykisk helse.

- Ansatte i skole, barnehage og helsesektoren må ha kunnskap til å gi gode helseråd.
- Innsatsen skal være mer målrettet mot utsatte grupper
- Kommunens informasjon og råd skal være kunnskapsbaserte og entydige på tvers av tjenester

3.3. Rent miljø

Et rent miljø er helt grunnleggende for å ivareta det Nittedal vi kjenner. Både kommunal aktivitet, innbyggernes og besøkendes adferd har miljømessige konsekvenser. Miljøarbeid må dermed utføres langs mange dimensjoner.



Befolkningsveksten i Nittedal og områdene rundt samt klimaendringene er de største utfordringer for miljøet. Kommunen må håndtere flere boliger, mer trafikk både innad og gjennom kommunen. Forventede klimaendringer krever investeringer og planlegging for å gjøre kommunen i stand til møte mer ekstremvær og de følger det får i form av mer erosjon, mer flom etc.

For å lykkes i arbeidet med miljøspørsmål må det være helhetlig og hele kommunen må ansvarliggjøres. Miljøspørsmål må være grunnleggende premisser i all planlegging.

MÅL

Nittedal skal ha ren luft, jord og vann

- Vannkvaliteten i Nitelva skal tilfredsstillende kravene til god økologisk tilstand innen 2021 i tråd med EUs rammedirektiv
- Nittedal kommune skal innen 2027 redusere sine klimagassutslipp med 50 % i forhold til 1990-nivå
- Nittedal skal bevare det biologiske mangfoldet.

STRATEGIER

Samarbeid

For at kommunen skal oppnå sitt mål om rent miljø må de ulike aktørene samarbeide tett og godt. Dette betyr:

- Samhandling på tvers av tjenester og nivåer internt i kommunen

- Interkommunalt samarbeid og aktiv eierstyring
- Samarbeid med landbruksnæringen, annet næringsliv og frivillige organisasjoner
- Samarbeid med overordnede organer/myndigheter

Kunnskap og innovasjon

Miljøutfordringene og den teknologiske utviklingen krever kunnskap og innovative løsninger.

- Øke kunnskapen om økologiske konsekvenser og bruk av miljøforsvarlige driftsmetoder og -produkter
- Øke kunnskap om miljø, klima og energi
- Stille krav til lokalt produsert fornybar energi, klimavennlig teknologi og klimasmarte bygg i arealplanlegging
- Jobbe for innovativ elektrisitet- og energiforsyning, renovasjonsløsninger, vann- og avløpsløsninger

Arealplanlegging

I arealplanlegging skal det på alle nivå tas hensyn til miljøspørsmål og klimaendringer. Kommunen vil:

- ivareta viktig grøntstruktur og korridorer for biologisk mangfold og vilt gjennom arealplanlegging
- opprettholde vassdragets verdi som landskaps- og naturelement
- legge til rette for klimavennlige areal- og transportløsninger, herunder bedre kollektivtilbudet
- dimensjonere vann og avløpsnett på riktig nivå/kapasitet

3.4. Stolt Nittedalsidentitet

Identitet er et sammensatt tema som består av mange elementer.

Vi legger til grunn at kommunal identitet defineres av:

- hva kommunen faktisk gjør; tjenestetilbud, utvikling,
- hva som sies; skriftlig og muntlig kommunikasjon, og
- hvordan kommunen fremstår og oppfattes; arkitektur, landskap, visuell kommunikasjon m.m.



Stolt nittedalsidentitet

Identiteten er ikke noen entydig eller enkel størrelse fastsatt en gang for alltid.

Opplevelsen av identitet vil variere mellom personer, mellom grupper, og over tid. For et samfunn er det viktig å arbeide med felles verdier. Stolt nittedalsidentitet handler om hvordan vi ønsker at innbyggere, ansatte og omgivelsene skal oppfatte Nittedal. Det handler også om hvem vi vil være:

Nittedal skal være:

- et sted å være stolt av
- den grønne kulturbygda
- et godt sted å bo
- et trygt sted å vokse opp
- inkluderende med plass til alle
- et attraktivt sted å jobbe
- et sted for opplevelser
- og et sted der du får gode tjenester og omsorg når du trenger det

MÅL

Innbyggere, ansatte, frivillige og næringsliv har stolt nittedalsidentitet og er gode ambassadører for Nittedal.

STRATEGIER

1. Alle føler trygghet for gode tjenester når de har behov for det.

Kommunen vil:

- gi god informasjon om bredden i service- og tjenestetilbudet, og målrettet informasjon mot minoritetsgrupper og utsatte grupper
- legge til rette for kultur for læring
- legge til rette for kultur for utvikling og innovasjon

2. Deltakelse i arbeids-, kultur- og organisasjonsliv, tjenestetilbud.

Kommunen vil:

- legge til rette for dialog og medvirkning i alle deler av samfunnet
- jobbe strategisk med nyskaping
- legge til rette for høy deltakelse i det frivillige organisasjonslivet gjennom støtteordninger, partnerskapsavtaler, gode arenaer og møteplasser
- ha god dialog felles målsetting med det lokale næringslivet

3. Utvikle attraktive, variert og inkluderende nabolag.

Kommunen vil:

- legge til rette for variert boligtypestruktur
- inkludere offentlige tjenester til vanskeligstilte i alle bomiljøer
- arbeide for nærmiljøfora og kriminalitetsforebyggende arbeid
- arbeide for forskjønnelse og vedlikehold av fellesområder
- legge til rette for fysisk utforming med grønne lunger, gode møteplasser og aktiviteter for alle
- vektlegge trygghet i nabolagene

4. Øke kunnskapen om Nittedals historie, og om alt det gode ved Nittedalsamfunnet

Kommunen vil:

- arbeide for at innbyggerne får kunnskap om lokalhistorie og kulturminner,
- gi oversikt over aktivitetstilbud, arenaer, servicetilbud og opplevelsesmuligheter.

3.5. Levende lokaldemokrati

Kommunene har langvarige tradisjoner som lokaldemokratiske virksomheter. Kommunene skal også tilby et tjenestetilbud og forvalte statens politikk. Lokaldemokratiet, med folkevalgte fra innbyggerne i kommunen, er kjernen i det lokale selvstyret.



Demokrati handler også om å skape arenaer for deltakelse, skoling og meningsytring gjennom andre kanaler enn de folkevalgte organer. Bred deltagelse med ulike ytringsformer skal stimuleres. Det er et selvstendig mål at de folkevalgte organer representerer gjennomsnittet av befolkningen i kommunen.

Nittedal kommune skal involvere sine innbyggere og sine brukere, og gjennom dette bidra til reell medbestemmelse og innflytelse. Et levende lokaldemokrati betyr at innbyggerne involveres på mange ulike måter. På den ene siden er det høy valgdeltakelse, på den andre siden er det å være med på utforming av kommunens tjenestetilbud. Det dreier seg også om å ta valg som er med på å forme bygda som lokalsamfunn. Kommunen skal være åpen og tilgjengelig.

Kommunen skal også legge til rette for - og oppmuntre til - at kommunens innbyggere involverer seg i nærmiljøet sitt, og er med på å forme sin egen hverdag. Dette skjer gjennom medlemskap og deltagelse i frivillige organisasjoner, i velforeninger, etc. Det er mange arenaer som det levende lokaldemokratiet formes og utvikles på.

MÅL

Et mer levende lokaldemokrati.

STRATEGIER

1. Sikre representativt demokrati som speiler befolkningen.

Kommunen vil:

- legge til rette for deltakelse og medvirkning

- ta i bruk ny teknologi
 - oppfordre til høy valgdeltagelse
2. Legge til rette for engasjement og medvirkning i kommunale beslutningsprosesser.
Kommunen vil:
- styrke barn og unges innflytelse
 - sette samfunn og innbyggere i sentrum
 - etablere gode arenaer/møteplasser for meningsutveksling og politisk debatt
 - bruke media aktivt
 - stimulere til, og anerkjenne frivillighetsarbeid og politisk engasjement
 - kommunisere og etterleve demokratiske prinsipper og verdier
3. Økt brukermedvirkning ved utforming og tildeling av tjenester.
Kommunen vil:
- lytte til brukerne
 - anerkjenne brukerorganisasjonenes arbeid

4. Mål og strategier for kommunen

4.1. Gode prosesser



Nittedal kommune må tilpasse seg et samfunn hvor rammevilkårene er i kontinuerlig endring. Nasjonale føringer, demografi, flytting, innvandring, teknologisk utvikling, økonomiske konjunkturer, endringer i helsetilstand og levekår, innbyggernes forventninger, etc. er eksempler på forhold som påvirker behovet for og tilbudet av kommunale tjenester i årene som kommer.

Gode prosesser er svært viktig for å kunne løse kommunens oppgaver til beste for innbyggerne. Realisering av Nittedal kommunes strategiske styringsmål forutsetter at gode prosesser ligger til grunn i virksomheten.

Gode prosesser kjennetegnes ved blant annet:

- klare hensiktsformuleringer
- god forankring
- forutsigbarhet
- effektivitet
- god ledelse
- omstillingsevne
- samhandlingskompetanse

Nittedal kommunes prosesser er i kontinuerlig utvikling. Gode prosesser er både et mål i seg selv, og et middel for å nå andre mål.

Redelighet, raushet og respekt er valgt som kjerneverdier for Nittedal kommune.

Dette skal kjennetegne alt kommunen gjør - både internt og eksternt. Disse verdiene skal alltid ligge til grunn for de prosessene som gjennomføres.

MÅL

Effektive, fleksible og forutsigbare prosesser.

STRATEGIER.

Kommunen vil:

1. Utvikle felles systemer i hele kommunen, og som sikrer samhandling
2. Utvikle nettbaserte løsninger som døgnapne tjenester
3. Foreta kontinuerlig vurdering av områder med forbedringspotensial, og som skal prioriteres.

4. Utvikle prosesser som er enhetlige, og som samtidig ivaretar ulike behov i organisasjonen
5. Utvikle og legge vekt på prosesser og rutiner som sikrer likebehandling av både innbyggere og ansatte
6. Utvikle og legge vekt på prosesser og rutiner som er kjent og som brukes av kommunens ansatte
7. Kommunisere tydelig ansvarsfordeling

4.2. Kompetente og motiverte medarbeidere



De ansatte er kommunens viktigste ressurs. Det er de ansatte som produserer tjenestene og som sikrer at organisasjonen leverer tilstrekkelig kvalitet i alle deler av organisasjonen. En avgjørende forutsetning for dette er at ansatte er kompetente og motiverte. Endringer i rammebetingelser, tjenesteinnhold og forventninger, samt innovasjon og teknisk utvikling krever at kompetanse-, utviklings- og motivasjonsarbeid må pågå kontinuerlig.

En god og aktiv arbeidsgiverpolitikk er en viktig forutsetning for å nå målet om kompetente og motiverte medarbeidere. Arbeidsgiverpolitikken skal synliggjøre kommunens overordnede mål, og strategier for å fremme organisasjonskultur, resultat og omdømme. Utvikling av medarbeidernes kompetanse, trivsel og engasjement er helt avgjørende for å nå målet om kompetente og motiverte medarbeidere.

STRATEGIER

Strategiene sorteres under overskriftene *rekruttering*, *utvikling*, *beholde*, *seniorpolitikk* og *avvikle*.

1. Rekruttering

Nittedal kommune skal være en foretrukket arbeidsgiver. Kommunen vil:

- rekruttere bredt og mangfoldig
- gi god informasjon om tjeneste- og stillingstilbud i Nittedal
- samarbeide med utdanningsinstitusjoner og andre relevante parter
- ha relevant faglig kompetanse i alle stillinger

2. Utvikling

Det må legges til rette for og stimuleres til at medarbeiderne kontinuerlig utvikler sin kompetanse i tråd med endring i krav og behov. Samarbeids- og samhandlingskompetanse vektlegges og styrkes. Kommunen vil:

- ha plan for kompetanseutvikling

- ta i bruk ny teknologi og nye arbeidsmetoder
- drive kompetanseutvikling i fellesskap og team
- utvikle spisskompetanse der det er hensiktsmessig
- ha tydelige stillingsbeskrivelser med definerte ansvarsområder

3. Beholde medarbeidere over tid

Skal Nittedal kunne utvikle og opprettholde kompetanse over tid, må kommunen beholde medarbeidere over tid. Viktige forutsetninger er motivasjon og tilfredshet. Dette skal Nittedal kommune sikre gjennom å:

- legge til rette for et godt arbeidsmiljø
- kommunisere tydelige og etterlevde verdier i organisasjonen
- ha forståelse for og ta hensyn til de ansattes ulike livsfaser
- gi tydelig anerkjennelse av innsatsen på alle nivåer i organisasjonen
- ha samsvar mellom oppgaver og tilførte ressurser

4. Seniorpolitikk

En positiv og aktiv seniorpolitikk som ivaretar eldre arbeidstakere på en god og verdig måte er viktig både for den enkelte dette gjelder, og for kommunens omdømme som arbeidsgiver.

5. Avvikle

Arbeidsforhold skal avvikles på en god måte enten det gjelder overgang til andre stillinger i andre virksomheter, til pensjonisttilværelse eller av andre grunner.

4.3. Sunn økonomi

I den kommende planperioden (2015-2027) forventer vi både en samlet vekst i befolkningen, og en utvikling hvor Nittedal får stadig flere innbyggere med behov for kommunale tjenester (bl.a. som følge av flere barn og unge og flere av de eldste). Dette vil medføre press på økonomien både til økte tjenester (løpende drift) og i forhold til økte investeringer i realkapital. I tillegg er både tilbudet og etterspørselen etter tjenester i stadig endring både som konsekvens av vedtak fattet av sentrale myndigheter, innovasjon og endring, og ikke minst av endringer i brukernes forventninger til hva kommunen skal bidra med av tjenester.



For å møte disse utfordringene på en god måte er det helt avgjørende å være i forkant gjennom god økonomisk og arealmessig planlegging. Det er svært viktig å sikre tilfredsstillende økonomisk handlefrihet i årene som kommer.

MÅL

En sunn økonomi som sikrer at tjenester kan leveres som planlagt

STRATEGIER.

1. Netto driftsresultat på 2,5 % for å bidra til egenkapital til investeringer.
Kommunen vil:
 - Ha kontinuerlig fokus på effektivisering av drift ved å finne nye måter å løse oppgavene på i alle sektorer
 - Foreta prosessgjennomganger for å ta ut effektiviseringsgevinster ved innføring av IKT systemer
 - Vektlegge driftskostnader ved investeringer i nye bygg
 - Jobbe med effektiv arealutnyttelse og bruk av arealer forskjellige tider på døgnet på tvers av sektorene
 - Øke kommunens inntekter

2. Egenkapitalandel for investeringer på 25 %.
Kommunen vil:
 - Utarbeide investeringsbudsjetter med egenkapitalandel på 25 % for investeringer der kommunen selv må bære finanskostnadene
 - Utarbeide driftsbudsjetter med positivt driftsresultat, som gir egenkapital til investeringene

3. Frie midler på disposisjonsfond tilsvarende 5 % av driftsinntekter.
Kommunen vil:
 - Utarbeide driftsbudsjetter som gir avsetning til frie midler på disposisjonsfondet for å holde den relative andelen på 5 % av driftsinntektene

5. Andre fokusområder

5.1. Næring

Velferdssamfunnet er avhengig av et levende og vekstkraftig arbeidsliv, som gjennom sin virksomhet skaper verdier og arbeidsplasser. I tillegg til dette har ofte næringsvirksomhet og arbeidsplasser i kommunen positive effekter for lokal identitet, miljø og klima, tidsbesparelser for den enkelte/familie, etc. Nærmere 70 % av de yrkesaktive som bor i Nittedal pendler ut av kommunen for å arbeide. I tillegg har Nittedal kommune betydelige «handelslekkasjer» til omegnskommunene.

MÅL

En variert og fremtidsrettet næringsstruktur med satsing på følgende hovedområder:

- Eksisterende næringsvirksomhet og nye små og mellomstore bedrifter
- Gründere og annen nybrottsvirksomhet
- Handels- og servicenæringer
- «Grønne næringer», landbruks-, kultur- og opplevelsesbaserte næringer

STRATEGIER

- styrke vår næringslivskompetanse og utarbeide næringsplan
- øke samarbeidet med det lokale næringslivet
- markedsføre Nittedal som en næringslivsarena overfor egne innbyggere, regionen og relevante miljøer (f eks investorer, kunstnere, gründere, innovatører)
- styrke det regionale samarbeidet
- sikre at næringsutviklingsaspektet kommer tydelig frem i prosessene for sentrumsutvikling, Rv4, Oslopakke 3 og Nasjonal transportplan 2018-2027
- stimulere til økt verdiskapning i landbruk og landbruksrelaterte tilleggsnæringer
- ha et aktivt partnerskap med landbruket innen helse, sosial og skole gjennom bl.a. å bruke gård og skog som læringsarena for barn og unge
- praktisere et strengt jordvern og bidra til å bevare et levende kulturlandskap

5.2. Beredskap - Samfunnssikkerhet

Samfunnssikkerhet og beredskap har fått økt oppmerksomhet de senere årene, dels som følge av klimaendringer med økt sårbarhet for ekstremvær, men også som følge av nye og endrede trusselbilder knyttet til uhell, ulykker og kriminell adferd.

Kommunen har ansvar for å ivareta befolkningens sikkerhet og trygghet innenfor sitt geografiske område. Kommunen skal arbeide systematisk og helhetlig med samfunnssikkerhet på tvers av sektorer i kommunen, med sikte på å redusere risiko for tap av liv eller skade på helse, miljø og materielle verdier.

Ansvar for sikkerhet og beredskap omfatter kommunen som myndighetsutøver innenfor sitt geografiske område, som virksomhet og som pådriver overfor andre aktører.

MÅL

Nittedal kommune skal ha beredskap mot uønskede hendelser, og for å redusere konsekvensene av slike hendelser.

STRATEGIER

Nittedal kommune skal

- til enhver tid ha kapasitet og prioritet på hovedutfordringene i nasjonal og kommunal risiko- og sårbarhetsanalyse
- legge vekt på klimatilpasning i kommunal planlegging
- rullere/holde oppdatert beredskapsplaner og gjennomføre øvelser
- ha beredskap og nødstrøm ved elektrisitetsforsyningskrise i kommunen ved sentrale institusjoner