



NITTEDAL KOMMUNE  
*- der storby og Marka møtes*



*...en dag i vårå.*

Kommunestyret vedtok høsten 2015 Planstrategi for 2016-2019, hvor en av hovedkonklusjonene var at kommuneplanens arealdel skulle revideres. Kommuneplanens samfunnsdel skulle ikke revideres, men det er behov for oppdatering og justering med utgangspunkt i at enkelte forutsetninger, utviklingstrekk, rammebetingelser og sentrale føringer har endret seg i løpet av de fire årene som er gått siden Kommuneplanens samfunnsdel ble utarbeidet i 2014.

Nittedal, juli 2019

Finn Christian Brevig  
Rådmann

## Forord:

«Du skal få en dag i mårå» er tittelen på en av Alf Prøysens viktigste og fineste viser som han skrev mens han bodde her i bygda vår.

Kommuneplanen handler nettopp om framtida vår - «en dag i mårå» En framtid med muligheter og utfordringer som ligger foran oss. Hvilke mål har vi for nittedalssamfunnet de nærmeste 10–15 årene, og hva som skal til for å nå disse målene er temaet i kommuneplanen. Kommuneplanen er dermed kommunens viktigste styringsdokument.

Denne oppdaterte versjonen av samfunnsdelen legges nå ved som vedlegg til kommuneplanens arealdel 2019-2030.

Nittedal, juli 2019

Hilde Thorkildsen  
Ordfører

### FRAMTIDAS NITTEDAL

Vår visjon er at folk skal leve det gode liv i Nittedal, og at vi sammen tar ansvar for fellesskapet og miljøet. Kommuneplanen er det viktigste verktøyet for langsiktig utvikling av nittedals-samfunnet, og vi ser fram til å motta høringsuttalelser på utkastet som nå sendes ut på høring.

### DETTE ER MÅLET VÅRT

Nittedal skal være den grønne kulturbygda. Det skal være et godt sted å bo, et trygt sted å vokse opp, et attraktivt sted å jobbe, et sted for opplevelser og et sted der du får omsorg når du trenger det. Nittedal skal være et sted med identitet og et sted å være stolt av. Helt sentralt i arbeidet med identitetsbyggingen er realiseringen av kulturhuset i et levende sentrum med kirke, handel og servicetilbud. Vi vil tilrettelegge for at folk kan leve det gode liv i Nittedal, og der vi sammen tar ansvar for fellesskapet og miljøet. Nittedal skal styres på en måte som er nyskapende og bærekraftig, og hensynet til vern av dyrket mark skal vektlegges. Bygda vår

har mange gode kvaliteter gjennom sin sentrale plassering ved hovedstaden og nærheten til marka. Nittedal har fin natur, variert kulturlandskap og gode muligheter for friluftsliv. Vi vil sikre tilgangen til marka og Nitelva. Nittedal har et bredt spekter av frivillige organisasjoner og vi vil utvikle bygda i et godt samarbeid med kulturlivet, idretten og andre frivillige.

#### **SLIK VIL VI UTVIKLE NITTEDALSSAMFUNNET**

Med dette høringsutkastet til kommuneplan 2015-2027, peker vi ut retningen for utviklingen av nittedalssamfunnet på lengre sikt. Arbeidet med plansamarbeidet for areal og transport i Oslo og Akershus legges til grunn, men det vil komme en revisjon av kommuneplanen etter at den regionale planen er vedtatt etter kommunevalget i 2015. Nittedal kommune er en presskommune, så befolkningsveksten og arealutnyttelsen må styres. Med bakgrunn i arealmessige forhold, kommuneøkonomi og god lokalsamfunnsutvikling, har vi et mål om en befolkningsvekst på 1,7 prosent per år i snitt i kommuneplanperioden. Nittedal kommunes 8 strategiske styringsmål legges til grunn for utviklingen av nittedalssamfunnet. Gode tjenester, god folkehelse, rent miljø, stolt nittedalsidentitet og levende lokaldemokrati er avgjørende for at vi kan leve det gode liv i Nittedal. Gode prosesser, kompetente og motiverte medarbeidere og sunn økonomi i kommuneorganisasjonen skal bidra til å oppnå kommunens mål. Kommuneplanen er en overordnet plan. Mange viktige forhold blir derimot utredet og besluttet i budsjett og handlingsplan, kommunedelplaner, områdeplaner, reguleringsplaner, diverse temaplaner (skole, omsorg, avløp osv.) og et stort antall saker med svært variert innhold. Derfor skal kommuneplanen være førende for den langsiktige utviklingen av Nittedal, mens mange konkrete saker vil finne sine løsninger lengre nede i planhierarkiet og i enkeltsaker.

#### **BALANSE MELLOM UTVIKLING OG BEVARING**

Vi vil utvikle Rotnes til et attraktivt kommunesentrum og vil sikre en trivelig landsbyutvikling på Mo ved å tilrettelegge for variert boligbygging, servicefunksjoner og sentrumsintegre arbeidsplasser/næringsliv. Konsentrert sentrumsutvikling gjennomføres samtidig som det vises respekt for jordvern.

#### **TA VARE PÅ MILJØET**

Kommunen har forpliktet seg i Klima- og energiplanen til å redusere utslipp av klimagasser pr innbygger med 20 prosent innen 2020 (fra 1990-nivå tilsvarende nasjonalt mål) og energibruken med 25 prosent. Vi vil aktivt bruke plan- og bygningsloven for å sette krav til miljø- og klimatilpassing ved regulering og utbygging av nye boligområder. Der det er mulig vil vi også legge til rette for slike tilpassinger i eksisterende områder. Målsetningen om rent miljø skal oppnås blant annet gjennom å legge til rette for et bedre kollektivtilbud, sikre trygge leveranser av vann og ved å utvikle gode og framtidsrettede løsninger for avløp.

### **BYGGE BÆREKRAFTIGE BOMILJØER**

I utviklingen av arealer til boliger og næring skal det legges vekt på gode helhetlige løsninger som ivaretar funksjonalitet, estetikk og stedsidentitet. Nærhet til kollektivtilbud må ha stor betydning for hvor det skal bygges ut nye boligområder. Det er allerede vedtatt en formingsveileder for nye Nittedal sentrum for å skape stedsidentitet og gode bomiljøer, og hvor klima- og miljøhensyn vektlegges. Gjeldende formingsveileder gjelder sentrum, men de fleste prinsippene kan benyttes også ellers i kommunen. Planbestemmelsene bør tilpasses ved å åpne opp eller stramme inn etter en faglig vurdering, blant annet for å styrke lokal identitet. Utbygges vilje til å tilpasse seg formingsveileder og planbestemmelser skal vektlegges i prioriteringen av utbyggingsområder. Kollektivtilbudet, herunder tog, buss, lokalbuss og innfartsparkering, må bygges ut slik at flest mulig av våre innbyggere velger å reise kollektivt.

### **BEVARE OG UTVIKLE VELFERDSNIVÅET**

Det er en målsetning å bevare og utvikle velferdsnivået i Nittedal, blant annet ved å opprettholde et bra nivå på de kommunale tjenestene. Omfang og kvalitet på de kommunale tjenestene vil i hovedsak være en del av budsjett og handlingsplan, samt diverse sektorplaner. Kommuneplanen vil kun gi overordnede føringer når det gjelder dette. Eksempelvis skal framtidig skolestruktur i behandles i skolebruksplanen, utbygging av sykehjemsplasser i omsorgsplanen og framtidig løsning for avløp i egne saker som legges fram for kommunestyret.

## Innhold:

Forord: .....	3
Framtidas Nittedal .....	3
Dette er målet vårt .....	3
Slik vil vi utvikle nittedalssamfunnet .....	4
Balanse mellom utvikling og bevaring .....	4
Ta vare på miljøet .....	4
Bygge bærekraftige bomiljøer .....	5
Bevare og utvikle velferdsnivået .....	5
1. Innledning .....	8
Nasjonale forventninger og føringer .....	9
Medvirkning .....	9
Bærekraftig utvikling og strategiske styringsmål .....	10
2. Nittedal mot 2030 .....	12
<b>2.1. Befolkningsmål og bolig</b> .....	12
vekstmål OG BOLIGPROGRAM .....	12
<b>FORDELING AV BEFOLKNINGSVEKST</b> .....	12
2.2. Antall personer i ulike aldersgrupper - framskrivinger .....	13
3. Mål og strategier for Nittedalssamfunnet .....	18
3.1 Gode tjenester .....	18
MÅL .....	19
Strategier .....	19
3.2. God folkehelse .....	22
Mål .....	23
Strategier .....	23
3.3. Rent miljø .....	26
Mål .....	26
Strategier .....	26

3.4. Stolt Nittedalsidentitet.....	28
Mål.....	29
Strategier .....	29
3.5. Levende lokaldemokrati .....	31
mål.....	31
Strategier .....	31
4. Mål og strategier for kommunen .....	33
4.1. Gode prosesser.....	33
mål.....	34
Strategier.....	34
4.2. Kompetente og motiverte medarbeidere .....	35
Strategier .....	35
4.3. Sunn økonomi .....	36
mål.....	37
Strategier.....	37
5. Andre fokusområder .....	39
5.1. Næring .....	39
Mål.....	39
Strategier .....	39
5.2. Beredskap - Samfunnssikkerhet.....	40
Mål.....	40
Strategier .....	40

# 1. Innledning

Alle kommuner skal ha en kommuneplan med arealdel og samfunnsdel. Dette dokumentet er samfunnsdelen av kommuneplanen. Formålet med kommuneplanens samfunnsdel, er å ta stilling til langsiktige utfordringer i kommunen, mål og strategier for Nittedal kommune som samfunn og for kommunen som organisasjon. Kommuneplanen er det strategisk styrende dokumentet for hele kommunen.

Samfunnsdelen skal gi en beskrivelse av sentrale utfordringer, satsningsområder, og strategier på overordnet nivå. Strategiene i kommuneplanens samfunnsdel baserer seg på analyser, befolkningsframskrivinger, og innbyggernes ønsker for fremtiden.

Figuren under viser sammenhengen mellom de ulike deler av plansystemet i samfunnsdelen.



Konkrete mål og tiltak plasseres i underliggende sektor- eller temaplaner. Alle tema- og sektorplaner skal ta utgangspunkt i de målene som er fastsatt i kommuneplanen. Kommuneplanen skal samtidig ha relevans for valg og beslutninger i nær fremtid. Handlingsdelen angir hvordan planen skal følges opp de fire påfølgende årene, revideres årlig og utarbeides sammen med budsjett- og økonomiplan.

Kommuneplanens samfunnsdel gir føringer for arealdelen, men har ikke direkte rettsvirkning på samme måte som kommuneplanens arealdel. Kommuneplanens arealdel gir en oversikt over kommunens planlagte bruk av disse arealer.



## **NASJONALE FORVENTNINGER OG FØRINGER**

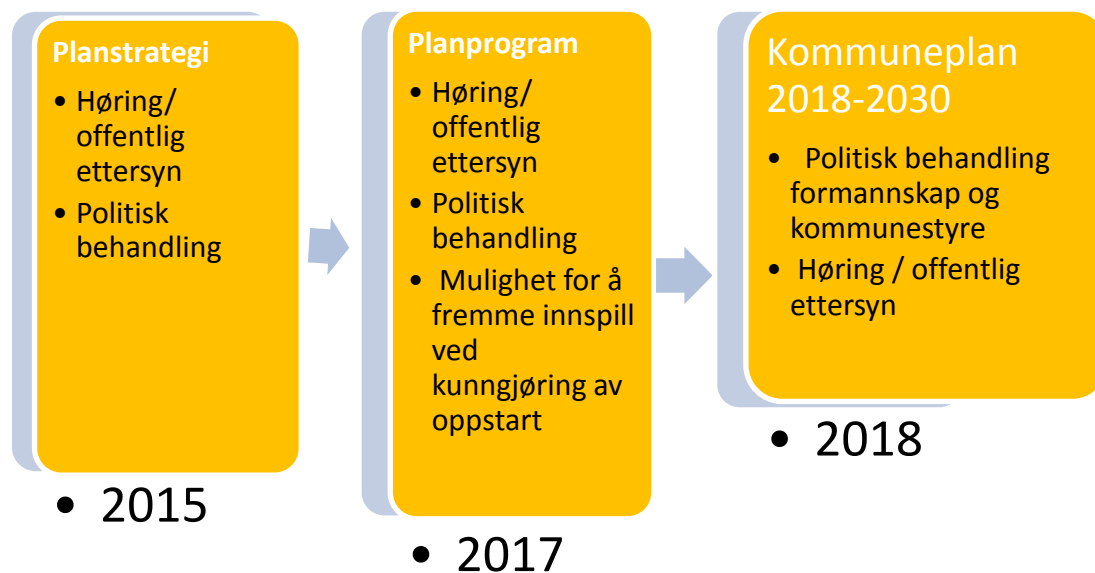
Regjeringen legger til grunn at følgende områder blir spesielt ivaretatt i kommuneplanen:

- Klima og energi
- By- og tettstedsutvikling
- Samferdsel og infrastruktur
- Verdiskaping og næringsutvikling
- Natur, kulturmiljø og landskap
- Folkehelse, miljø og oppvekstmiljø

I tillegg legger lover, forskrifter, retningslinjer, budsjett, rundskriv m.m. føringer for kommunens virksomhet.

## **MEDVIRKNING**

Kommuneplanen er basert på en omfattende medvirkning over flere år med bred deltakelse. Figuren nedenfor viser de viktigste medvirkningsprosessene.



#### BÆREKRAFTIG UTVIKLING OG STRATEGISKE STYRINGSMÅL

Nittedal skal ha en bærekraftig utvikling. Dette betyr at dagens forbruk og investeringer ikke skal svekke innbyggernes muligheter til i framtida å få dekket sine økonomiske, materielle, sosiale og kulturelle behov. En god balanse mellom vekst og vern av natur- og miljøressurser er en forutsetning for å få dette til. Prinsippet om bærekraftig utvikling gjelder også for Nittedal kommune. Utgifter og inntekter må balansere. Dette innebærer at kommunen ikke kan vokse mer enn det vi har økonomi til å håndtere.

Nittedal har 8 strategiske styringsmål. Disse omtales nærmere under kapittel 3 og kapittel 4.



I kapittel 5 omtales øvrige fokusområder som næringsvirksomhet og beredskaps- og samfunnsikkerhetsarbeid.

## 2. Nittedal mot 2030

### 2.1. Befolkningsmål og bolig

#### VEKSTMÅL OG BOLIGPROGRAM

Endringer i befolkningens størrelse og sammensetning er den viktigste faktoren som forklarer hvordan Nittedal utvikler seg som lokalsamfunn og hvordan kommunen utvikler seg som organisasjon og tjenestetilbyder.

Undersøkelser tyder på at årlig vekst i befolkningen mellom 0,5 % og 2 % er gunstig for kommunene i Akershus. Det gir hjelp til omstilling ("styringsfart"). Langvarig vekst mellom 2 % og 3 % gir utfordringer, men kan håndteres. Vekst over 3 % medfører svært store utfordringer i kommuneøkonomien. En mindre vekst over tid under 0,5 % i Oslo og Akershus kan være uheldig for kommuneøkonomien, fordi det kan bety unyttet kapasitet i barnehage og grunnskole (Kilde: Agenda Kaupang, 2013).

Det viktigste kommunale virkemiddelet for å styre befolkningsveksten er å ha et boligprogram som fastsetter omfang og lokalisering av nye boliger. Det er en viktig målsetting at alle skal ha mulighet til en god bolig i et godt bomiljø. Jf. Temaplan for Boligutvikling og boligsosial virksomhet 2018-2027 som ble vedtatt av kommunestyret 18.juni 2018.

Boligprogrammet som er lagt til grunn ved denne framskrivingen baserer seg i betydelig grad på arealreserver som er behandlet i forrige kommuneplan (2015-2027).

#### FORDELING AV BEFOLKNINGSVEKST

I gjeldende kommuneplan (2015-2027) er det et mål om at 60-70 % av boligveksten skal skje i Sentrum/Rotnes i et langsiktig tidsperspektiv frem mot 2050. Regional plan for areal og transport i Oslo og Akershus legger opp til at 80 pst av boligveksten og arbeidsplassveksten skal skje i prioriterte tettsteder som Rotnes.

Kommunen har beregnet at målet kan være vanskelig å realisere innenfor planperioden 2018 – 2030. Dette har to hovedårsaker:

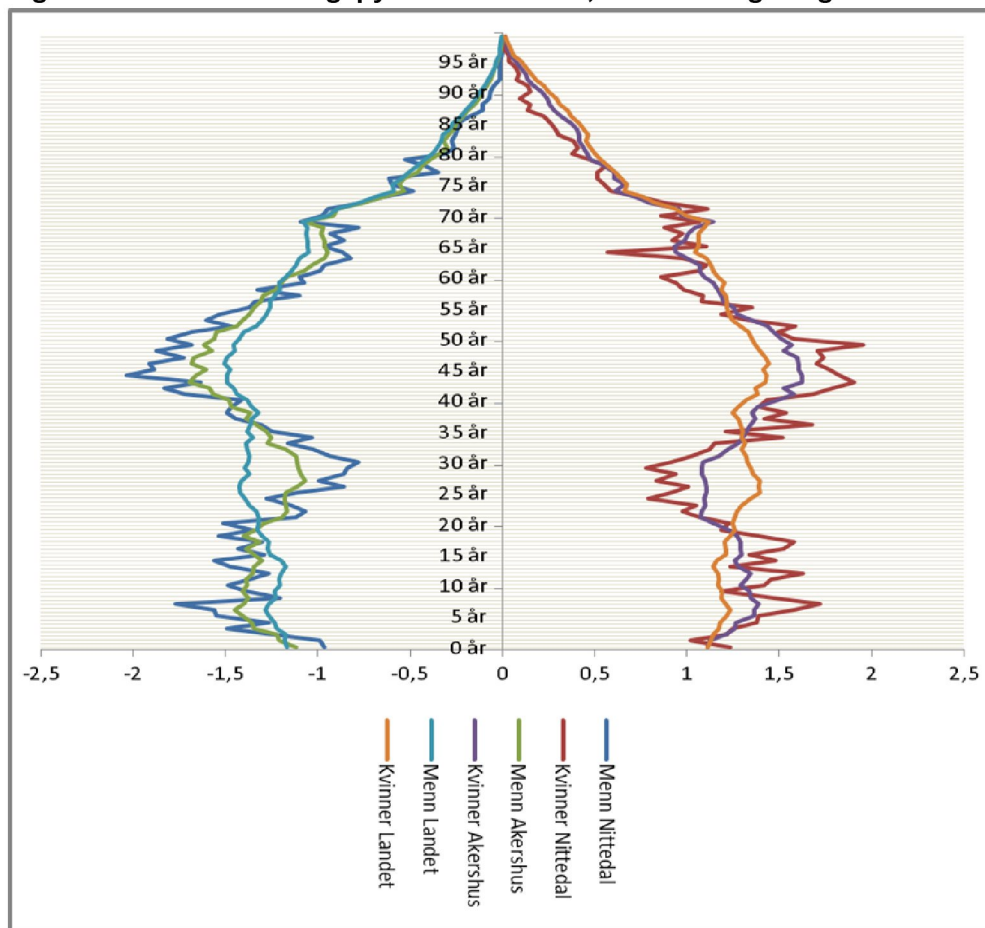
- Fordelingen av byggeområder i tidligere kommuneplaner (KPL 2009–2020 og KPL 2015-2027) er vanskelig å reversere fordi reguleringsprosesser er gjennomført eller kommet langt for de fleste store boligfelt

- Det er knyttet usikkerhet ved hvor raskt utbyggingen i nye Nittedal sentrum kommer i gang. Dette avhenger bl.a. av når Rv4 er ferdig omlagt, og fremdriften i sentrumsutviklingen. Store deler av sentrumsplanen vil først kunne realiseres fra sent i planperioden 2018-2030 og frem mot 2050.

## 2.2. Antall personer i ulike aldersgrupper - framskrivinger

I figuren under vises alderssammensetningen i Nittedal i forhold til Akershus og landet. Nittedal skiller seg ut i forhold til Akershus og landet med en høyere andel barn og unge og personer i 40-årene, og en lavere andel personer i siste halvdel av 20-årene.

Figur 1. Relativ befolkningspyramide. Nittedal, Akershus og Norge. Pr.1.1.2018



Kilde: SSB

Kommunens befolkningsframskrivninger baserer seg på historiske data om boligbygging, befolkningsvekst, flytting, fruktbarhet, dødelighet og et boligprogram for perioden 2018-2030.

Tabellen under viser befolkningsframskrivninger for perioden 2018-2030 i Nittedal.

<b>Befolkningsframskrivninger 2018 -2030 fordelt på aldersgrupper</b>											
Data pr 1.1	0 år	1-5 år	6-12 år	13-15 år	16-19 år	20-39 år	40-66 år	67-79 år	80-89 år	90+ år	I alt
<b>2018</b>	220	1546	2417	984	1286	5302	8797	2274	626	93	<b>23545</b>
<b>2030</b>	258	1554	2463	1121	1438	5916	10356	2608	1196	250	<b>27160</b>
<b>Endring</b>	38	8	46	137	152	614	1559	334	570	157	<b>3615</b>

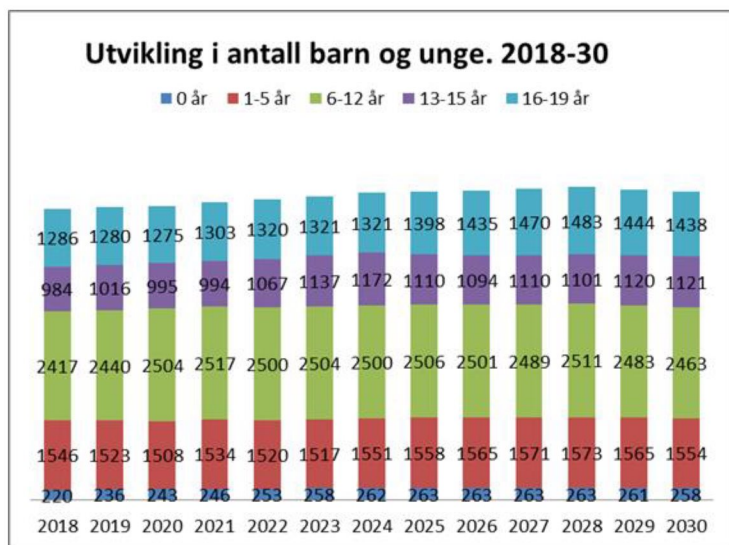
Kilde: Kompas

I løpet av planperioden viser framskrivningen en økning av befolkningen i Nittedal med vel 3600 mennesker.

Framskrivningen viser en liten økning i antall barn og unge, med nærmere 50 flere barn under skolealder, tilsvarende antall flere barn i barneskolealder og nærmere 140 flere barn i ungdomsskolealder. Antall eldre både i aldersgruppen 80-89 år og i gruppen 90+ øker sterkt. Dette vil gi store utfordringer for kommuneøkonomien.

Under vises framskrivningen for ulike alderskategorier barn og unge for hvert år fram til 2030.

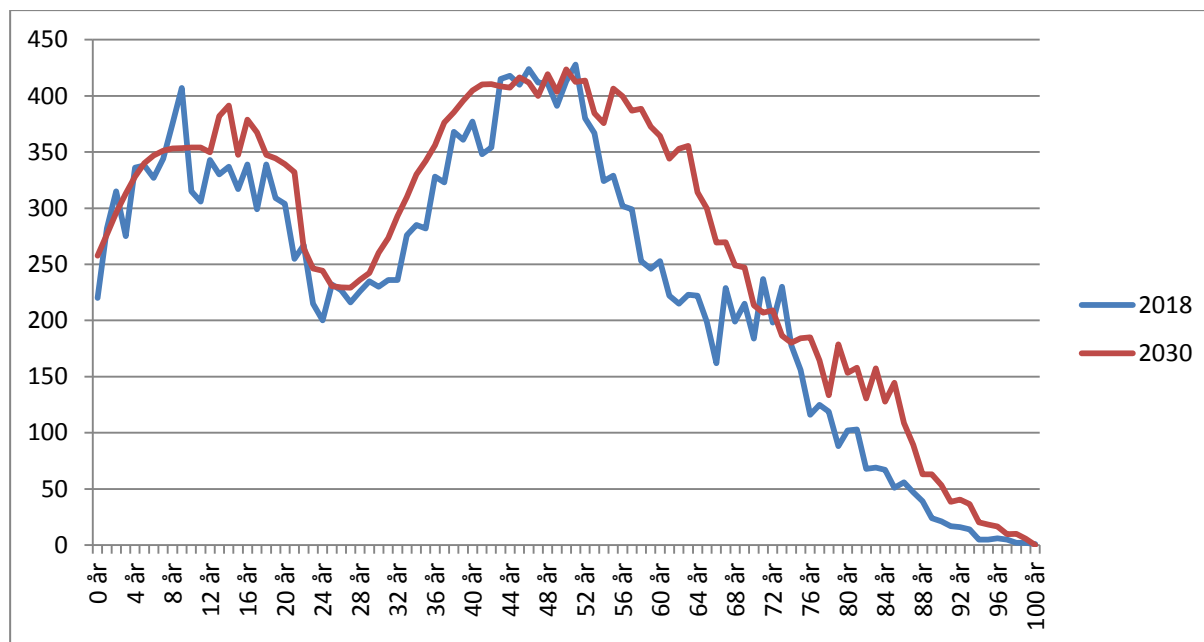
Figur 2. Utvikling i antall barn og unge 2018-2030



Figuren under viser befolkningen i 2018 med framskrevet befolkning i 2030. Prognosen innebærer at Nittedal får noen flere unge, og en stadig eldre befolkning med en betydelig økning i de eldste aldersgruppene. Dette innebærer isolert sett stort press på kommuneøkonomien. Samtidig vil Nittedal kommune få flere yrkesaktive personer, med hovedvekt på eldre yrkesaktive. Dette innebærer isolert sett økte skatteinntekter for kommunen. Det er usikkert hvordan disse to faktorene påvirker utviklingen i kommunens økonomi.

**Figur 3: Alderssammensetning i 2018 og 2030. Nittedal kommune.**





Kilde: Kompas - SSB

I de to foregående kommuneplanene ble det lagt opp til en befolkningsvekst på gjennomsnittlig 1,7 % pr år. Ved den fremtidige rulleringen av samfunnsdelen, vil det være naturlig å vurdere om denne type mål skal justeres, sett til investeringsbehov etc.

Videre ble det lagt opp til at tyngdepunktet av boligbyggingen i Nittedal skal skje ved fortetting og utvidelse av Rotnes. Kommunen har startet arbeidet med å legge en langsiktig strategi for veksten i Rotnesområdet, i tråd med veileder for «grønn grense» i regional plan for areal og transport. Dette er en omfattende prosess som man ikke vil se resultatene av før i neste kommuneplanrevisjon.

## 3. Mål og strategier for Nittedalssamfunnet

### 3.1 Gode tjenester.

Kommunen skal tilby gode tjenester, som er tilpasset samfunnsutviklingen og endringer i befolkningens behov og sammensetning. Kommunens tjenester er mangfoldige, og spenner fra veivedlikehold til barnehageplass og helsetjenester. Med gode tjenester mener vi tilstrekkelige tjenester av god kvalitet.



Gode tjenester

Kommunens tjenester står overfor store oppgaver framover.

Befolkningsveksten gjør at kapasiteten på kommunenes infrastruktur blir utfordret.

Befolkningens alderssammensetning, med stor økning i de eldste aldersgruppene og en stor økning i antall barn og unge, gir press på tjenestene rettet mot disse gruppene. Befolkningens sammensetning vil også bli mer variert i forhold til utdanning, familiesammensetninger, språk, etnisitet og kulturell bakgrunn. Samtidig øker kompleksiteten i oppgavene kommunen skal løse.

Kommunen må derfor i større grad utvikle tjenester som støtter opp under forebygging, tidlig innsats og rehabilitering.

Lokalsamfunnets innbyggere må mobiliseres på nye måter og bli ressurser for hverandre. Ressursene hos ideelle og frivillige organisasjoner må videreutvikles og tas i bruk på nye måter.

Dagens raske teknologiutvikling utfordrer alle kommunens tjenester. Det utvikles hele tiden nye teknologiske løsninger, som krever både ressurser og ny kompetanse. Nye teknologiske løsninger bidrar til å utvikle nye og forbedrede tjenester. Samtidig utfordrer teknologien våre tradisjonelle måter å jobbe på. Teknologien utfordrer oss helt ut i de ytterste ledd. Den stiller store krav til dagens og morgendagens medarbeidere.

Innbyggere og arbeidstakere må i større grad enn tidligere innrette seg mot et full-digitalt samfunn. Det vil kreves bredere kompetanse og større innsats for å gjøre dialogen og samhandlingen mellom innbyggere og offentlig virksomhet digital.

Målsettingen er å nyttiggjøre seg teknologien på en slik måte at det effektiviserer og hever kvaliteten på tjenestene. Hovedtrekket vil være å samordne ulike teknologier slik at nye muligheter oppstår.

Helse- og velferdstjenestene i kommunen er i omstilling. Fra «hva kan vi hjelpe deg med» til «hva er viktig for deg». Kommunen utfordres også i til å yte mer samordnede og helhetlige tjenester. Tjenestene skal legge til rette for at brukerne i større grad får brukt egne ressurser og flere skal kunne bli boende i eget hjem. Velferdsteknologi må utnyttes i større grad.

Det økende antall barn og unge gjør at alle tjenester rettet mot barn og unge er under press. Kommunen må ha tilstrekkelig skole- og barnehagekapasitet, og samtidig styrke kvaliteten. Det er avgjørende at kommunen prioriterer å jobbe forebyggende, med de utfordringer som barn og unge har. Bedre tverrfaglig innsats og tilstrekkelige ressurser til å gripe tidlig inn når det oppstår problemer er avgjørende.

Fremtidens infrastruktur skal være miljøvennlig og effektiv. For å få til dette må det prioriteres å planlegge for fremtidsrettede systemer for gående, syklende og kollektivtrafikk. Teknisk infrastruktur må også tilpasses klimaendringene, bl. a økte mengder overvann og flom.

## MÅL

Trygghet for å få gode tjenester til rett tid, herunder:

- Bærekraftig og fleksibel barnehage- og skolekapasitet
- Differensierte botilbud, herunder tilstrekkelig sykehjemskapasitet
- God, miljøvennlig og effektiv infrastruktur
- Utnytte digitale- og teknologiske muligheter
- Tilstrekkelig personell med riktig kompetanse

## STRATEGIER

### Samhandle

For at innbyggerne skal motta koordinerte og helhetlige tjenester må de ulike aktørene samarbeide tett og godt. Samarbeid er også nøkkelen for å sikre at tjenestene er effektive og har riktig kvalitet. Kommunen vil styrke innsatsen på:

- Nært samarbeid med bruker og brukers nettverk
- Styrke tilbudet til pårørende
- Samhandling på tvers av tjenester og nivåer
- Samarbeid med eksterne tjenester
- Samarbeid og partnerskap med næringsliv og frivillige organisasjoner

### **Individuelt tilpassede tjenester**

Kommunen vil gi individuelt tilpassede tjenester og vil legge vekt på deltagelse og medvirkning i utformingen av tilbud. Kommunen vil:

- Gi tilpasset opplæring til alle elever
- Variert barnehage- og skoletilbud der barna bor
- Mobilisere innbyggernes egne ressurser og nettverk i større grad
- Gi bedre veiledning til innbyggere slik at flere blir selvhjulpne

### **Innovasjon**

Gjennom nye teknologier og ny kunnskap utvikles samfunnet kontinuerlig. Innovasjon krever systematisk arbeid og tilgang til ressurser, for å undersøke hvordan prosesser og teknologier kan settes sammen på nye måter, slik at nye og bedre metoder oppstår.

Innovasjon er sterkt knyttet til digitalisering av samfunnet, fordi mye av innovasjonen som oppstår, henger sammen med at teknologier settes sammen til nye tjenester. Eksempler på dette er nye tilbud som har oppstått når mobiltelefoni, kartdata, GPS og trådløse nett, låssystemer etc. settes sammen til nye tjenester.

Målsettingen er at kommunen skal motivere for, og ha incentiver for alle typer innovasjon i tjenestene. 4 strategier leges til grunn for å oppnå dette:

- Utvikle døgnåpen kommune gjennom digitale tjenester
- Bedre involvering av innbyggere og folkevalgte
- Tettere samarbeid med næringslivet, leverandører og frivillige
- Øremerkede ressurser til innovasjon og utvikling

### **Effektivitet**

Kommunen skal til enhver tid strebe etter å gi tjenester med størst mulig effekt i forhold til ressursinnsatsen.

- Forebygge fremfor å reparere
- Tilby riktig tjenestenivå
- Størrelse og lokalisering på nye kommunale barnehager og skoler skal sikre en bærekraftig og effektiv drift
- Fleksibel bruk og optimal utnyttning av kommunale eiendommer og utstyr både i planlegging og bruk.
- Øke andelen av og størrelsen på kommunale barnehager

### **Kompetanse**

Riktig og god kompetanse er en forutsetning for å kunne tilby gode tjenester og derfor er området et eget overordnet styringsmål for Nittedal Kommune.

## 3.2. God folkehelse

God folkehelse innebærer at alle skal ha så god helse som mulig ut fra sine forutsetninger. Helse er ulikt fordelt mellom sosiale grupper i befolkningen, og det er mange faktorer som bidrar til å skape og opprettholde slike forskjeller. Det gjelder for eksempel frafall i videregående skole, miljøbelastninger, inntektsulikhet og sosial ulikhet i levevaner.



Nittedal kommunes folkehelsearbeid skal bidra til å fremme helse i befolkningen og redusere sosiale helseforskjeller. Det betyr en kombinasjon av universelle ordninger og målrettede tiltak mot utsatte grupper. Arbeidet må være helhetlig. Hele kommunen ansvarliggjøres slik at folkehelseperspektivet blir en grunnleggende premiss i all planlegging.

Forholdene ligger generelt godt til rette for en god folkehelse i Nittedal. Befolkningen har gode levekår og det er lav arbeidsledighet. I tillegg er sentrale kjennetegn ved kommunen som god tilgjengelighet til natur, gode rekreasjons- og friluftsmuligheter og et aktivt frivillig miljø innen både kultur og idrett, viktige faktorer også i et folkehelseperspektiv. Kommunen skal bidra til at de gode forholdene opprettholdes og videreutvikles.

Til tross for at forholdene ligger godt til rette, ser vi i likhet med resten av landet at økning i livsstilssykdommer og psykiske helseutfordringer er de store utfordringene innen alle aldersgrupper. Nittedal kommune vil derfor rette oppmerksomheten mot de som har dårlige levekår, de som faller utenfor eller som står i fare for å falle utenfor samfunnsliv, arbeidsliv, skole eller sosiale felleskap. Kommunen er spesielt bekymret for at et økende antall unge som ikke kommer inn på arbeidsmarkedet, og i tillegg har utfordringer med rus og psykisk helse.

Kommunen må øke satsingen på tjenester som er helsefremmende og forebyggende, med spesiell vekt på gode oppvekstvilkår for barn og unge. Grunnlaget for god psykisk og fysisk helse skapes i barndommen og skal vare ut alderdommen. Tilrettelegging for et aldersvennlig samfunn må bli sentralt i folkehelsearbeidet.

## MÅL

Alle skal ha mulighet for et godt og aktivt liv

- Nittedal skal være et lokalsamfunn med plass til alle
- Nittedal kommune skal bidra til å redusere sosiale helseforskjeller
- Barn og unge i Nittedal skal ha et oppvekstmiljø som gjør dem robuste
- Andelen ungdom som gjennomfører videregående opplæring er 95 %
- Alle skal ha en egnet bolig
- Nittedal kommune skal legge til rette for at eldre er trygge, aktive og selvhjulpne
- Kommunen har nullvisjon for krenkelser og mobbing

## STRATEGIER

### Helsefremmende tiltak for alle innbyggere

Nittedal kommunes virksomhet, som retter seg mot alle innbyggere, skal bidra til å fremme god psykisk og fysisk helse.

Helsetjenester til barn og unge og deres foreldre er spesielt viktig.

- Utvikle aktivitetsfremmende tilbud og møteplasser for alle grupper for å forebygge ensomhet
- Gode læringsmiljøer i barnehager og skoler slik at barn og unge trives
- God tilpasset opplæring slik at barn og unge opplever mestring
- Nok, godt og rent drikkevann
- Bidra til helsefremmende arbeidsplasser
- Kultur skal være en viktig faktor i folkehelsearbeidet
- Nærmiljø og lokalsamfunn mobiliseres

### Tidlig innsats

Helsefremmende og forebyggende tiltak for innbyggere i risikogrupper. Når det gjelder barn og unge er det spesielt viktig å reagere umiddelbart og sikre godt samarbeid med foreldre.

- Avdekke og begrense helseutfordringer tidlig for å hindre sykdomsutvikling
- Avdekke læringsvansker tidlig og tilpasse opplæringen for å hindre problemutvikling
- Forsterke innsatsen på lavterskeltilbud psykisk helse
- Forebygge kriminalitet
- Utvikle tilbud til innbyggere med risiko for å utvikle psykiske vansker
- Forsterke den tverrfaglige innsatsen for ungdom som risikerer å falle ut av utdanning og arbeid
- Fastlegene skal styrke innsatsen for å hindre utvikling av livsstilssykdommer og psykiske helseutfordringer.

### **Tiltak for innbyggere som har behov for særskilt oppfølging**

Hjelp til de som trenger det mest må være tilgjengelig når behovet oppstår. For å lykkes må brukermedvirkning ha en større plass i tjenesteutformingen

- Frisklivstilbudet utvikles i tråd med befolkningsutviklingen
- Kommunalt lærings- og mestringstilbud skal utvikles i tråd med føringene i samhandlingsreformen
- Kommunen skal styrke innsatsen overfor innbyggere som har utviklet en psykisk lidelse og/eller rusavhengighet.
- Samhandling og tettere samarbeid skal sikre helhetlige og koordinerte tjenester, spesielt for innbyggere med behov for flere tjenester.
- Utvikle alternative læringsarenaer
- Utvikle et mangfold av tilbud til de som av ulike grunner ikke klarer å gjennomføre videregående utdanning eller faller utenfor ordinært arbeidsliv. Dette skal skje i samarbeid med næringsliv og frivillige organisasjoner.

### **Egnet bolig til alle**

Egnet bolig er grunnleggende for velferd, helse og muligheter for å være aktive deltakere i samfunnet

- Tilstrekkelig antall egnede boliger skal sikres gjennom helhetlig boligplanlegging
- All boligplanlegging skal sikre inkluderende bomiljøer som inviterer til aktivitet, fellesskap og deltakelse
- Den boligsosiale virksomheten skal være helhetlig, effektiv og gi bærekraftige løsninger



### **Legge til rette for hverdagsaktivitet**

Nittedal kommune vil legge til rette for at innbyggere kan være fysisk aktive hver dag gjennom hele livet. Det betyr at tilbudene er i nærheten av der folk er, at det tilrettelegges for at fysisk aktivitet inngår i de daglige gjøremål og at det er tilbud til alle, uansett forutsetninger.

- Etablere elementer i det offentlige rom som innbyr til aktivitet
- Nye Nittedal sentrum skal ha aktive oppholdssteder
- Bygge ut og utvikle gang- og sykkelveinett
- Sikre trygge skoleveier og annen bilfri transport i hverdagen
- Gjøre natur- og rekreasjonsområder lettere tilgjengelig
- Tilrettelegge for gode idrettsarenaer
- Planlegge for aktivitet i barnehager og skoler
- Helse- og omsorgstjenestene skal planlegge for mer aktiv omsorg

### **Kunnskap**

For å kunne gjøre gode helsevalg må befolkningen ha til tilstrekkelig kunnskap om kosthold, fysisk aktivitet, og faktorer som har betydning for god psykisk helse.

- Ansatte i skole, barnehage og helsesektoren må ha kunnskap til å gi gode helseråd.
- Innsatsen skal være mer målrettet mot utsatte grupper
- Kommunens informasjon og råd skal være kunnskapsbaserte og entydige på tvers av tjenester

### 3.3. Rent miljø

Et rent miljø er helt grunnleggende for å ivareta det Nittedal vi kjenner. Både kommunal aktivitet, innbyggernes og besøkendes adferd har miljømessige konsekvenser. Miljøarbeid må dermed utføres langs mange dimensjoner.



Rent miljø

Befolkningsveksten i Nittedal og områdene rundt samt klimaendringene er de største utfordringer for miljøet. Kommunen må håndtere flere boliger, mer trafikk både innad og gjennom kommunen. Forventede klimaendringer krever investeringer og planlegging for å gjøre kommunen i stand til møte mer ekstremvær og de følger det får i form av mer erosjon, mer flom etc.

For å lykkes i arbeidet med miljøspørsmål må det være helhetlig og hele kommunen må ansvarliggjøres. Miljøspørsmål må være grunnleggende premiss i all planlegging.

#### MÅL

Nittedal skal ha ren luft, jord og vann

- Vannkvaliteten i Nitelva skal tilfredsstillende kravene til god økologisk tilstand innen 2021 i tråd med EUs rammedirektiv
- Nittedal kommune skal innen 2027 redusere sine klimagassutslipp med 50 % i forhold til 1990-nivå
- Nittedal skal bevare det biologiske mangfoldet.

#### STRATEGIER

##### Samarbeid

For at kommunen skal oppnå sitt mål om rent miljø må de ulike aktørene samarbeide tett og godt. Dette betyr:

- Samhandling på tvers av tjenester og nivåer internt i kommunen
- Interkommunalt samarbeid og aktiv eierstyring
- Samarbeid med landbruksnæringen, annet næringsliv og frivillige organisasjoner

- Samarbeid med overordnede organer/myndigheter

### **Kunnskap og innovasjon**

Miljøutfordringene og den teknologiske utviklingen krever kunnskap og innovative løsninger.

- Øke kunnskapen om økologiske konsekvenser og bruk av miljøforsvarlige driftsmetoder og -produkter
- Øke kunnskap om miljø, klima og energi
- Stille krav til lokalt produsert fornybar energi, klimavennlig teknologi og klimasmarte bygg i arealplanlegging
- Jobbe for innovativ elektrisitet- og energiforsyning, renovasjonsløsninger, vann- og avløpsløsninger

### **Arealplanlegging**

I arealplanlegging skal det på alle nivå tas hensyn til miljøspørsmål og klimaendringer. Kommunen vil:

- ivareta viktig grøntstruktur og korridorer for biologisk mangfold og vilt gjennom arealplanlegging
- opprettholde vassdragets verdi som landskaps- og naturelement
- legge til rette for klimavennlige areal- og transportløsninger, herunder bedre kollektivtilbudet
- dimensjonere vann og avløpsnett på riktig nivå/kapasitet

### 3.4. Stolt Nittedalsidentitet

Identitet er et sammensatt tema som består av mange elementer.

Vi legger til grunn at kommunal identitet defineres av:

- hva kommunen faktisk gjør; tjenestetilbud, utvikling,
- hva som sies; skriftlig og muntlig kommunikasjon, og
- hvordan kommunen fremstår og oppfattes; arkitektur, landskap, visuell kommunikasjon m.m.



Stolt nittedalsidentitet

Identiteten er ikke noen entydig eller enkel størrelse fastsatt en gang for alltid. Opplevelsen av identitet vil variere mellom personer, mellom grupper, og over tid. For et samfunn er det viktig å arbeide med felles verdier. Stolt nittedalsidentitet handler om hvordan vi ønsker at innbyggere, ansatte og omgivelsene skal oppfatte Nittedal. Det handler også om hvem vi *vil* være:

Nittedal skal være:

- et sted å være stolt av
- den grønne kulturbygda
- et godt sted å bo
- et trygt sted å vokse opp
- inkluderende med plass til alle
- et attraktivt sted å jobbe
- et sted for opplevelser
- og et sted der du får gode tjenester og omsorg når du trenger det

## MÅL

Innbyggere, ansatte, frivillige og næringsliv har stolt nittedalsidentitet og er gode ambassadører for Nittedal.

## STRATEGIER

1. Alle føler trygghet for gode tjenester når de har behov for det.

Kommunen vil:

- gi god informasjon om bredden i service- og tjenestetilbudet, og målrettet informasjon mot minoritetsgrupper og utsatte grupper
- legge til rette for kultur for læring
- legge til rette for kultur for utvikling og innovasjon

2. Deltakelse i arbeids-, kultur- og organisasjonsliv, tjenestetilbud.

Kommunen vil:

- legge til rette for dialog og medvirkning i alle deler av samfunnet
- jobbe strategisk med nyskaping
- legge til rette for høy deltakelse i det frivillige organisasjonslivet gjennom støtteordninger, partnerskapsavtaler, gode arenaer og møteplasser
- ha god dialog felles målsetting med det lokale næringslivet

3. Utvikle attraktive, variert og inkluderende nabolag.

Kommunen vil:

- legge til rette for variert boligtypestruktur

- inkludere offentlige tjenester til vanskeligstilte i alle bomiljøer
  - arbeide for nærmiljøfora og kriminalitetsforebyggende arbeid
  - arbeide for forskjønnelse og vedlikehold av fellesområder
  - legge til rette for fysisk utforming med grønne lunger, gode møteplasser og aktiviteter for alle
  - vektlegge trygghet i nabolagene
4. Øke kunnskapen om Nittedals historie, og om alt det gode ved Nittedalsamfunnet
- Kommunen vil:
- arbeide for at innbyggerne får kunnskap om lokalhistorie og kulturminner,
  - gi oversikt over aktivitetstilbud, arenaer, servicetilbud og opplevelsesmuligheter.

### 3.5. Levende lokaldemokrati

Kommunene har lange tradisjoner som lokaldemokratiske arenaer. Kommunene skal også tilby tjenester og forvalte statens politikk. Lokaldemokratiet, med folkevalgte fra innbyggerne i kommunen, er kjernen i det lokale selvstyret.



Demokrati handler også om å skape arenaer for deltakelse, skoloring og meningsytring gjennom andre kanaler enn de folkevalgte organer. Bred deltagelse med ulike ytringsformer skal stimuleres. Det er et selvstendig mål at de folkevalgte organer representerer gjennomsnittet av befolkningen i kommunen.

Nittedal kommune skal involvere sine innbyggere og sine brukere, og gjennom dette bidra til reell medbestemmelse og innflytelse. Et levende lokaldemokrati betyr at innbyggerne involveres på mange ulike måter. På den ene siden er det høy valgdeltakelse, på den andre siden er det å være med på utforming av kommunens tjenestetilbud. Det dreier seg også om å ta valg som er med på å forme bygda som lokalsamfunn. Kommunen skal være åpen og tilgjengelig.

Kommunen skal også legge til rette for - og oppmuntre til - at kommunens innbyggere involverer seg i nærmiljøet sitt, og er med på å forme sin egen hverdag. Dette skjer gjennom medlemskap og deltagelse i frivillige organisasjoner, i velforeninger, etc. Det er mange arenaer som det levende lokaldemokratiet formes og utvikles på.

#### MÅL

Et mer levende lokaldemokrati.

#### STRATEGIER

1. Sikre representativt demokrati som speiler befolkningen.  
Kommunen vil:
  - legge til rette for deltakelse og medvirkning

- ta i bruk ny teknologi
  - oppfordre til høy valgdeltagelse
2. Legge til rette for engasjement og medvirkning i kommunale beslutningsprosesser.  
Kommunen vil:
- styrke barn, unge og eldres innflytelse
  - sette samfunn og innbyggere i sentrum
  - etablere gode arenaer/møteplasser for meningsutveksling og politisk debatt
  - bruke media aktivt
  - stimulere til, og anerkjenne frivillighetsarbeid og politisk engasjement
  - kommunisere og etterleve demokratiske prinsipper og verdier
3. Økt brukermedvirkning ved utforming og tildeling av tjenester.  
Kommunen vil:
- lytte til brukerne, hva er viktig for deg
  - anerkjenne brukerorganisasjonenes arbeid



## 4. Mål og strategier for kommunen

### 4.1. Gode prosesser

Nittedal kommune må tilpasse seg et samfunn hvor rammevilkårene er i kontinuerlig endring. Nasjonale føringer, demografi, flytting, innvandring, teknologisk utvikling, økonomiske konjunkturer, endringer i helsetilstand og levekår, innbyggernes forventninger, etc. er eksempler på forhold som påvirker behovet for og tilbudet av kommunale tjenester i årene som kommer.



Gode prosesser er svært viktig for å kunne løse kommunens oppgaver til beste for innbyggerne. Realisering av Nittedal kommunes strategiske styringsmål forutsetter at gode prosesser ligger til grunn i virksomheten.

Gode prosesser kjennetegnes ved blant annet:

- klare hensiktsformuleringer
- god forankring
- forutsigbarhet
- effektivitet
- god ledelse
- omstillingsevne
- samhandlingskompetanse

Nittedal kommunes prosesser er i kontinuerlig utvikling. Gode prosesser er både et mål i seg selv, og et middel for å nå andre mål. Redelighet, raushet og respekt er valgt som kjerneverdier for Nittedal kommune. Dette skal kjennetegne alt kommunen gjør - både internt og eksternt. Disse verdiene skal alltid ligge til grunn for de prosessene som gjennomføres.

## MÅL

Effektive, fleksible og forutsigbare prosesser.

## STRATEGIER.

Kommunen vil:

1. Utvikle felles systemer i hele kommunen, og som sikrer samhandling
2. Utvikle nettbaserte løsninger som døgnåpne tjenester
3. Foreta kontinuerlig vurdering av områder med forbedringspotensial, og som skal prioriteres.
4. Utvikle prosesser som er enhetlige, og som samtidig ivaretar ulike behov i organisasjonen
5. Utvikle og legge vekt på prosesser og rutiner som sikrer likebehandling av både innbyggere og ansatte
6. Utvikle og legge vekt på prosesser og rutiner som er kjent og som brukes av kommunens ansatte
7. Kommunisere tydelig ansvarsfordeling

## 4.2. Kompetente og motiverte medarbeidere

De ansatte er kommunens viktigste ressurs. Det er de ansatte som produserer tjenestene og som sikrer at organisasjonen leverer tilstrekkelig kvalitet i alle deler av organisasjonen. En avgjørende forutsetning for dette er at ansatte er kompetente og motiverte.

Kommunale tjenester krever mer spesialisert kompetanse enn tidligere. Endringer i rammebetingelser, tjenesteinnhold og forventninger, samt innovasjon og teknologisk og digital utvikling krever at kompetanse-, utviklings- og motivasjonsarbeid må pågå kontinuerlig.

En god og aktiv arbeidsgiverpolitikk er en viktig forutsetning for å nå målet om kompetente og motiverte medarbeidere. Arbeidsgiverpolitikken skal synliggjøre kommunens overordnede mål, og strategier for å fremme organisasjonskultur, resultat og omdømme. Utvikling av medarbeidernes kompetanse, trivsel og engasjement er helt avgjørende for å nå målet om kompetente og motiverte medarbeidere.

### STRATEGIER

Strategiene sorteres under overskriftene *rekruttering*, *utvikling*, *beholde*, *seniorpolitikk* og *avvikle*.

#### 1. Rekruttering

Nittedal kommune skal være en foretrukket arbeidsgiver og må derfor være offensive i rekrutteringen. Kommunen vil:

- rekruttere bredt og mangfoldig
- gi god informasjon om tjeneste- og stillingstilbud i Nittedal
- samarbeide med utdanningsinstitusjoner og andre relevante parter
- ha relevant faglig kompetanse i alle stillinger

#### 2. Utvikling



Det må legges til rette for og stimuleres til at medarbeiderne kontinuerlig utvikler sin kompetanse i tråd med endring i krav og behov. Samarbeids- og samhandlingskompetanse vektlegges og styrkes. Kommunen vil:

- ha plan for kompetanseutvikling
- ta i bruk ny teknologi og nye arbeidsmetoder
- drive kompetanseutvikling i fellesskap og team
- utvikle spisskompetanse der det er hensiktsmessig
- ha tydelige stillingsbeskrivelser med definerte ansvarsområder

### 3. Beholde medarbeidere over tid

Skal Nittedal kunne utvikle og opprettholde kompetanse, må kommunen beholde medarbeidere over tid. Viktige forutsetninger er motivasjon og tilfredshet. Dette skal Nittedal kommune sikre gjennom å:

- legge til rette for et godt arbeidsmiljø
- kommunisere tydelige og etterlevde verdier i organisasjonen
- ha forståelse for og ta hensyn til de ansattes ulike livsfaser
- gi tydelig anerkjennelse av innsatsen på alle nivåer i organisasjonen
- ha samsvar mellom oppgaver og tilførte ressurser

## 4.3. Sunn økonomi

I den kommende planperioden (2018-2030) forventer vi både en samlet vekst i befolkningen, og en utvikling hvor Nittedal får stadig flere innbyggere med behov for kommunale tjenester (bl.a. som følge av flere barn og unge og flere av de eldste). Dette vil medføre press på økonomien både til økte tjenester (løpende drift) og i forhold til økte investeringer i realkapital. I tillegg er både tilbudet og etterspørselen etter tjenester i stadig endring både som



Sunn økonomi

konsekvens av vedtak fattet av sentrale myndigheter, innovasjon og endring, og ikke minst av endringer i brukernes forventninger til hva kommunen skal bidra med av tjenester.

For å møte disse utfordringene på en god måte er det helt avgjørende å være i forkant gjennom god økonomisk og arealmessig planlegging. Det er svært viktig å sikre tilfredsstillende økonomisk handlefrihet i årene som kommer.

Kommuneplanmålene for sunn økonomi skal sikre sunne driftsbudsjetter samtidig som kommunens lånegjeld holdes på et forsvarlig og bærekraftig nivå.

## MÅL

En sunn økonomi som sikrer at tjenester kan leveres som planlagt

## STRATEGIER.

1. Netto driftsresultat på 2,5 % for å bidra til egenkapital til investeringer.

Kommunen vil:

- Ha kontinuerlig fokus på effektivisering av drift ved å finne nye måter å løse oppgavene på i alle sektorer
- Foreta prosessgjennomganger for å ta ut effektiviseringsgevinster ved innføring av IKT systemer
- Vektlegge driftskostnader ved investeringer i nye bygg
- Jobbe med effektiv arealutnyttelse og bruk av arealer forskjellige tider på døgnet på tvers av sektorene
- Øke kommunens inntekter

2. Egenkapitalandel for investeringer på 25 %.

Kommunen vil:

- Utarbeide investeringsbudsjetter med egenkapitalandel på 25 % for investeringer der kommunen selv må bære finanskostnadene
- Utarbeide driftsbudsjetter med positivt driftsresultat, som gir egenkapital til investeringene

3. Frie midler på disposisjonsfond tilsvarende 5 % av driftsinntekter.

Kommunen vil:

- Utarbeide driftsbudsjetter som gir avsetning til frie midler på disposisjonsfondet for å holde den relative andelen på 5 % av driftsinntektene

## 5. Andre fokusområder

### 5.1. Næring

Velferdssamfunnet er avhengig av et levende og vekstkraftig arbeidsliv, som gjennom sin virksomhet skaper verdier og arbeidsplasser. I tillegg til dette har ofte næringsvirksomhet og arbeidsplasser i kommunen positive effekter for lokal identitet, miljø og klima, tidsbesparelser for den enkelte/familie, etc. Nærmere 70 % av de yrkesaktive som bor i Nittedal pendler ut av kommunen for å arbeide. I tillegg har Nittedal kommune betydelige «handelslekkasjer» til omegnskommunene.

Kommunestyret vedtok i august 2016 Strategisk næringsplan 2016-2027 for Nittedal kommune. Planen er to-delt, en del for den generelle næringen og en del for den grønne næringen. I februar 2018 ble handlingsdel (2018-2021) til Strategisk næringsplan vedtatt.

#### MÅL

En variert og fremtidsrettet næringsstruktur med satsing på følgende hovedområder:

- Eksisterende næringsvirksomhet og nye små og mellomstore bedrifter
- Gründere og annen nybrottsvirksomhet
- Handels- og servicenæring
- «Grønne næringer», landbruks-, kultur- og opplevelsesbaserte næringer

#### STRATEGIER

- styrke vår næringslivskompetanse
- øke samarbeidet med det lokale næringslivet
- markedsføre Nittedal som en næringslivsarena overfor egne innbyggere, regionen og relevante miljøer (f eks investorer, kunstnere, gründere, innovatører)
- styrke det regionale samarbeidet
- sikre at næringsutviklingsaspektet kommer tydelig frem i prosessene for sentrumsutvikling, Rv4, Oslopakke 3 og Nasjonal transportplan 2018-2027

- stimulere til økt verdiskapning i landbruk og landbruksrelaterte tilleggsnæringer
- ha et aktivt partnerskap med landbruket innen helse, sosial og skole gjennom bl.a. å bruke gård og skog som læringsarena for barn og unge
- praktisere et strengt jordvern og bidra til å bevare et levende kulturlandskap

## 5.2. Beredskap - Samfunnssikkerhet

Samfunnssikkerhet og beredskap har fått økt oppmerksomhet de senere årene, dels som følge av klimaendringer med økt sårbarhet for ekstremvær, men også som følge av nye og endrede trusselbilder knyttet til uhell, ulykker og kriminell adferd.

Kommunen har ansvar for å ivareta befolkningens sikkerhet og trygghet innenfor sitt geografiske område. Kommunen skal arbeide systematisk og helhetlig med samfunnssikkerhet på tvers av sektorer i kommunen, med sikte på å redusere risiko for tap av liv eller skade på helse, miljø og materielle verdier.

Ansvar for sikkerhet og beredskap omfatter kommunen som myndighetsutøver innenfor sitt geografiske område, som virksomhet og som pådriver overfor andre aktører.

### MÅL

Nittedal kommune skal ha beredskap mot uønskede hendelser, og for å redusere konsekvensene av slike hendelser.

### STRATEGIER

Nittedal kommune skal

- til enhver tid ha kapasitet og prioritet på hovedutfordringene i nasjonal og kommunal risiko- og sårbarhetsanalyse
- legge vekt på klimatilpasning i kommunal planlegging
- rullere/holde oppdatert beredskapsplaner og gjennomføre øvelser
- ha beredskap og nødstrøm ved elektrisitetsforsyningskrise i kommunen ved sentrale institusjoner