

Årsmelding 2013 for Nittedal kommune

Rådmannens forord

Gode tjenester av dedikerte medarbeidere

I årsmeldingen for Nittedal kommune presenteres gode resultater på de fleste områder. Enhetene jobber godt og brukerne er stort sett fornøyde. Tallene viser at vi produserer tjenester på øverste nivå blant de kommunene vi sammenligner oss med.

2013 var et utfordrende år for kommunen. Vi har arbeidet med mange store saker, som etter hvert har kommet nærmere en løsning. I september ble kommunedelplanen for sentrum vedtatt uten innsigelser. Dette markerte slutten på en fem år lang prosess.

Kommunen arbeider med kulturhus/flerbrukshus og kirke. Det systematiske arbeidet med prosjektet i 2013 har bragt oss nærmere målet.

En kommune er i kontinuerlig endring. Nittedal har i 2013 gjennomført mange små og store endringsprosesser.

I 2013 har vi gjennom det store flytteprosjektet i rådhuskvartalet også gjennomført en stor endringsprosess. Identiteten er styrket, gjennom ny innredning og design i «sørfløyen». Rådmannen sitter i åpent landskap, og synes det er en stor fordel i forhold til kommunikasjon med de nærmeste medarbeiderne.

Jeg gleder meg over å arbeide sammen med så mange flinke og dedikerte medarbeidere, som arbeider for best mulige tjenester til Nittedals befolkning.

Med dette ønsker rådmannen god lesning og tilbakeblikk på 2013.

Bitten Sveri

Rådmann

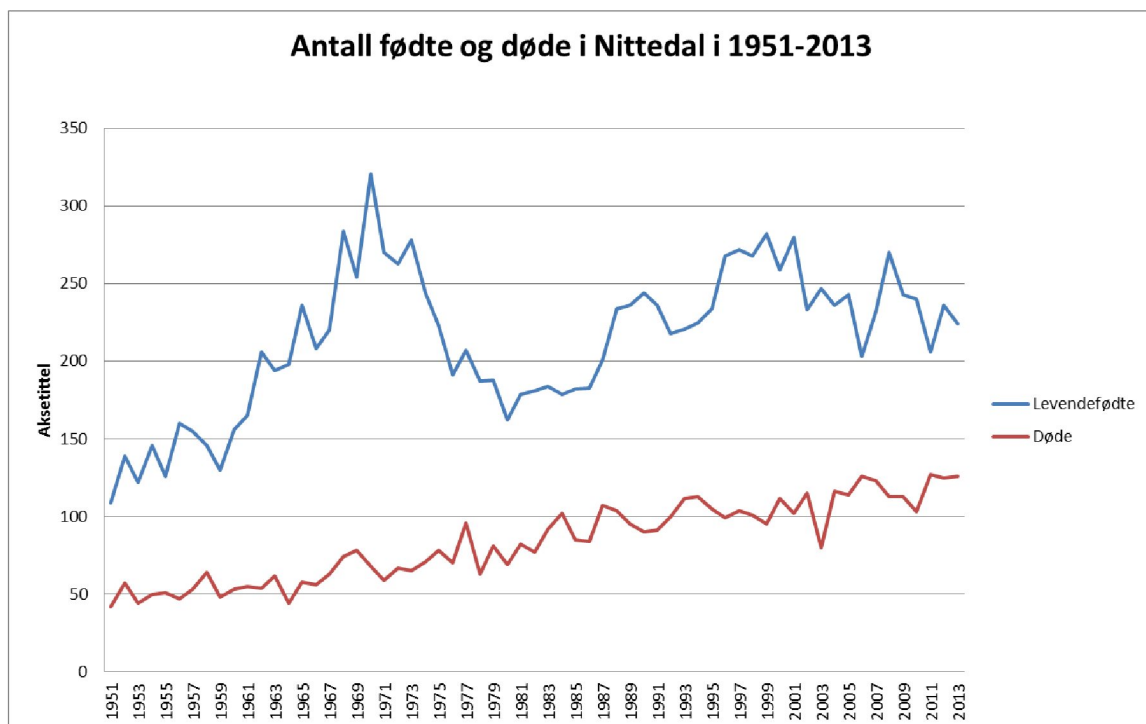
Innledning

Årsmeldingen for Nittedal kommune for 2013 presenterer statistikk og gjennomførte tiltak fra året som gikk. Disse er sortert under kommunens åtte strategiske styringsmål. Under Gode tjenester er det etablert delkapitler for de ulike sektorene med resultater og statistikk fra de enkelte enhetene. I tillegg presenteres Kostra-statistikk. I de andre kapitlene blir det rapportert for kommunen som helhet.

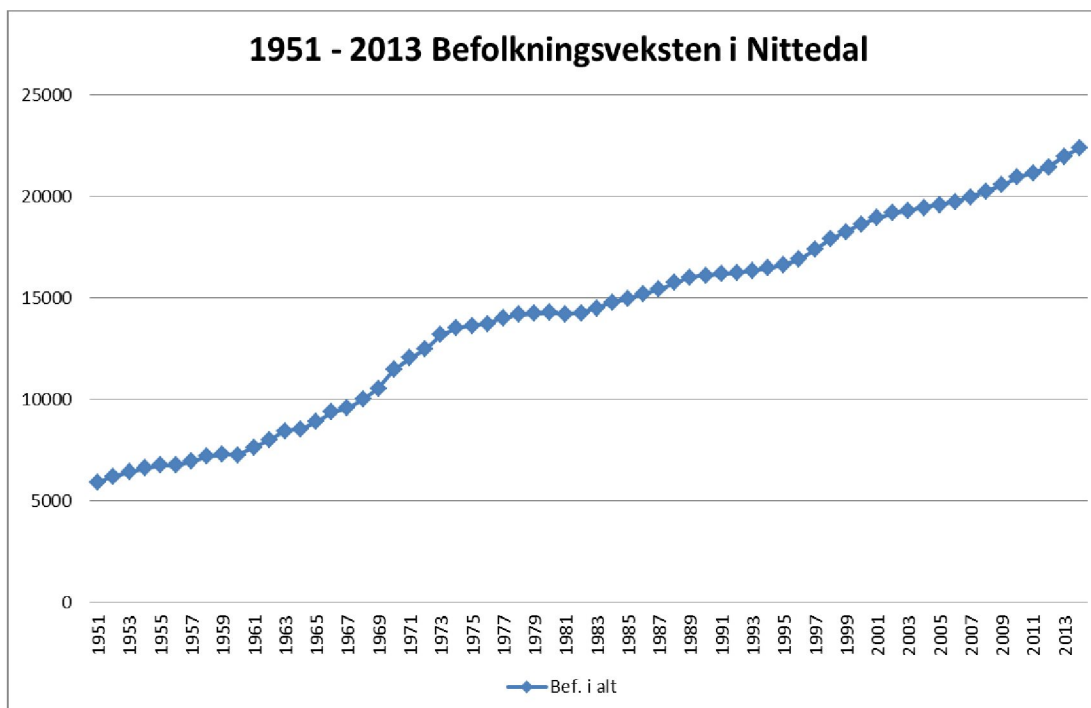
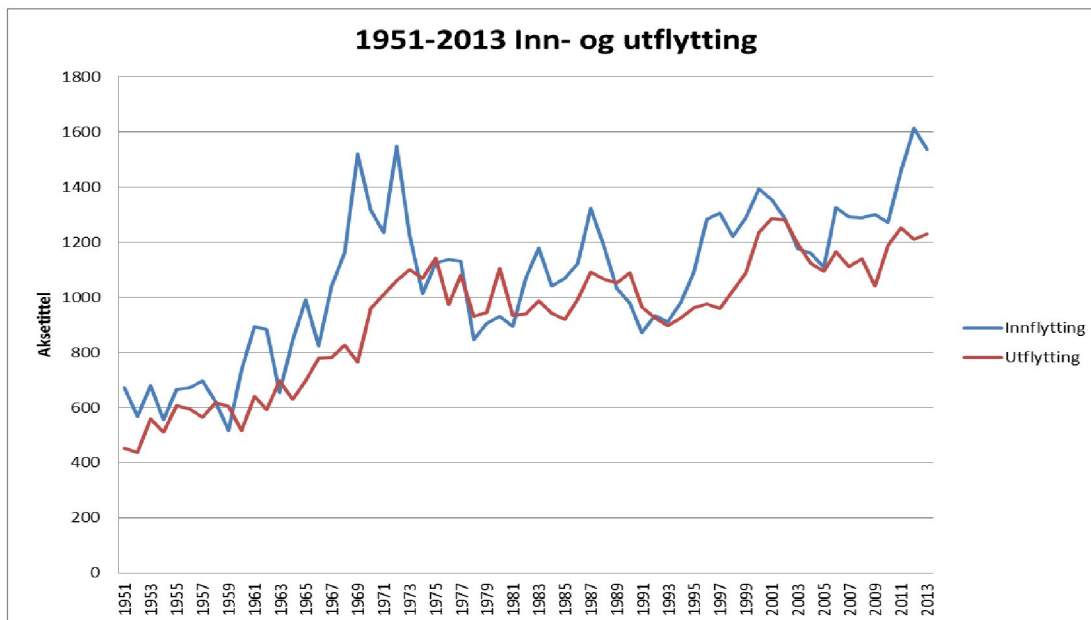
Nøkkeltall

Nittedal kommune hadde i 2013 en befolkningsvekst på 1,9 prosent. Til sammenligning hadde kommunen en vekst på 2,4 prosent i 2012. Ved inngangen til 2014 var kommunens befolkning på 22.385 personer.

Nedenfor er en oversikt som viser forholdet mellom antall fødte og antall døde i Nittedal i perioden 1951 - 2013. Nittedal har i over 60 år sammenhengende hatt et ganske betydelig fødselsoverskudd. Det er vel verdt å merke seg at til tross for en stadig økende befolkning i kommunen, har kommunen aldri hatt et høyere fødselstall enn i 1971.



I tillegg til et vedvarende fødselsoverskudd, har kommunen også hatt netto innflytting i nærmest hele perioden siden 1950. Til sammen har dette gjort at Nittedal kommune har hatt en jevn befolkningsvekst i den samme perioden. Dette fremstilles på grafene nedenfor.



Gode tjenester

Innledning

Kommunens viktigste rolle er å være produsent av tjenester for innbyggerne. Innbyggerne har forventninger til tjenestenes kvalitet og tilgjengelighet, og i tillegg stilles en rekke krav til tjenestenes kvalitet og innhold fra statlige og regionale myndigheter. Det jobbes hele tiden med å tilfredsstille disse forventningene og kravene. Men kommunen må alltid prioritere de lovpålagte oppgavene innenfor hver sektor.

Kapittelet er inndelt etter de tre sektorene som står for den publikumsrettede tjenesteproduksjonen i kommunen, sektor for helse og omsorg, sektor for oppvekst og utdanning, og sektor for miljø og samfunnsutvikling.

Helse- og omsorgssektoren

Innledning

Som forventet har det i 2013 vært en økning i antall saker og en økende grad av kompleksitet i de sakene som kommer inn. Det har også vært utfordrende å håndtere et svært varierende behov for korttidsplasser på sykehjem.

De største utviklingsprosjektene har vært ferdigstillelse av Kruttverket borettslag og forberedelse av Rotnesbeite borettslag. Nye boliger for vanskeligstilte på Sørbråtan gård er også etablert. I tillegg er saken «Ide og behovsvurdering sykehjem» vedtatt. jfr. sak 26/13.

Flyktningetjenesten har fått ny plassering i organisasjonen, og er i gang med en større intern organisasjonsutviklingsprosess for å bli bedre rustet til å nå målene for flyktningarbeidet.

Samhandlingsreformen er godt fulgt opp gjennom vedtatte tiltak, og satsingen på folkehelse er forsterket i 2013.

Nøkkeltall for sektoren fra Kostra

Indikator	Nittedal			Ski	Nedre Eiker	Stjørdal	Askøy	Akershus	Landet uten Oslo
	2011	2012	2013	2013	2013	2013	2013	2013	2013
Korrigerte brutto driftsutgifter pr. mottager av pleie- og omsorgstjenester	271.623	341.813	372 895	420 804	344 895	358 386	407 843	383 643	367 878
Mottakere av hjemmetjenester, pr. 1000 innb. 0-66 år	16	13	13	17	20	16	13	16	20
Mottakere av hjemmetjenester, pr. 1000 innb. 67-79 år	73	75	83	49	67	72	73	57	72
Mottakere av hjemmetjenester, pr. 1000 innb. 80 år og over	319	295	291	245	362	377	342	296	339
Plasser i institusjon i prosent av innbyggere 80 år og over	18,6	18,2	17,2	18,8	14,3	7,0	20,8	18,5	18,5
Andel innbyggere 67-79 år som er beboere på institusjon	1,5	1,1	1,3	1,7	1,1	0,7	1,4	1,5	1,6
Andel innbyggere 80 år og over som er beboere på institusjon.	13,2	14,2	13,8	12,7	10,6	5,2	15,6	13,2	13,5
Andel hjemmetj-mottakere med omfattende bistands-behov 67-79 år	8,5	9,2	9,2	3,6	9,9	19,1	14,5	12,0	12,5
Andel hjemmetj-mottakere med omfattende bistands-behov 0-66 år	13,0	19,1	25,0	15,6	22,6	24,4	29,1	19,4	19,4

Kilde: Kostra

Kommentarer til Kostra-tallene: Økningen i driftsutgifter per mottager av pleie- og omsorgstjenester skyldes flere faktorer. Drift av nye kjøkken har økt utgiftene noe. I tillegg har kommunen kjøpt flere institusjonsplasser utenfor Nittedal og det har vært noe overbelegg på sykehjem og flere dobbeltrom ble tatt i bruk. Andelen yngre brukere av hjemmetjenesten og som har omfattende bistandsbehov, øker, som igjen bidrar til økte kostnader.

Samhandlingsreformen

Tiltakene som ble etablert i 2012 for å møte samhandlingsreformen, har truffet godt i forhold til behov. Fra 2013 er disse innarbeidet som ordinære driftstiltak i de aktuelle enhetene. Det gjelder f.eks. stillingene som kreftkoordinator og demenskoordinator, samt frisklivsentralen og innsatsteamet. Det har oppstått et behov for å ha større fleksibilitet på antall korttidsplasser på sykehjem for å ta imot utskrivningsklare pasienter. Det har også vært et behov for å styrke bemanningen på Døli for å håndtere det varierende behovet i tillegg til et økt krav til kompetanse. Det ble derfor vedtatt å prøve ut en ordning med 5,2 årsverk i en vikarpool.

Samhandlingsprosjektet Nedre Romerike og Rømskog har i 2013 utredet behovet for interkommunalt samarbeid på en rekke områder knyttet til samhandlingsreformen. Prosjektkommunene er Skedsmo, Rælingen, Fet, Sørumsdal, Nittedal, Lørenskog, Aurskog-Høland og Rømskog. Prosjektet ble avsluttet i 2013. Resultatene av samhandlingsprosjektet så langt er etablering av et samhandlingskontor og etablering av kommunal akutt døgnenhet(KAD)

Kommunal akutt døgnenhet (KAD)

Skedsmo kommune har ansvar for å planlegge, etablere og utvikle tjenesten i tråd med inngåtte avtaler og forventet kapasitet. Oppstart er utsatt til 2014 fordi kommunene fikk avslag på statlige midler fra Helsedirektoratet i 2013.

Regionalt samhandlingskontor

Kontoret har blant annet ansvaret for å koordinere arbeidet med avtaler mellom kommunene og Ahus. Dette har vist seg å være svært nyttig for Nittedal og de andre kommuner. I tillegg har kontoret koordineringsoppgaver innen forskning, utvikling og kompetanseutvikling. Kontoret samarbeider med Ahus og kommunenes ulike fagmiljøer innenfor de områdene delavtalene dekker. Kontoret har vært i drift med 2 årsverk siden august 2013 og er lokalisert i Rælingen.

Elektronisk meldingsutveksling

Elektronisk meldingsutveksling av pleie- og omsorgsmeldinger mellom helseforetak og kommuner er blitt utviklet og pilotert gjennom det nasjonale ELIN-k prosjektet (standardiserte elektroniske meldinger). Kommunen har hatt elektronisk meldingsutveksling med Ahus siden april. For laboratoriemeldinger, har systemet vært i drift siden desember 2013. Erfaringene er positive. Pilotering av meldingsutveksling med fastlegekontorene er gjennomført i 2013, og vil etter planen starte opp i ordinær drift i 2014.

Enhet for helse

En hovedmålsetning for enheten i 2013 var å styrke og videreutvikle de forebyggende grupperettede tiltakene.

I 2013 ble det som tidligere het avdeling Psykisk Helse, med 18,4 årsverk, delt i 3. 2,5 årsverk ble flyttet til Solli Aktivitetshus for å videreutvikle forebyggende, grupperettede tiltak, 2,5 årsverk ble flyttet til Psykisk helseteam i Rådstua, og 0,5 stilling ble omgjort til fagkonsulent i stab. De

resterende ble flyttet til Vargveien psykiatribase for å bedre kunne samordne oppfølgingen av hjemmeboende og beboere i boligen.

Enhet for Helse – samlet:

Indikator	2011	2012	2013
Antall årsverk totalt	37,04(2)	38,4(2)	37,8(1,5)
Antall fastleger	14	15*	16
Legeårsverk sykehjem/demensteam	1,4	1,4	1,65
Legeårsverk helsestasjon	0,4	0,4	0,4
Legeårsverk turnuskandidat m/veileder	1,0 0,08	1,0 0,08	1,0 0,08

* En delt fastlegeliste i 2012, med 2 leger på samme liste. Ansatte i prosjektstillinger i parentes.

Som vedtatt i handlingsplanen 2013-2016, ble det opprettet 2 nye fastlegehjemler i 2013.

Psykososialt kriseteam:

Indikator	2011	2012	2013
Antall saker	4 + 17 (Utøya)	6	6 + 3 rådg.*

*2013: 6 aktive saker og veiledning i 3 saker i NAV.

Vargveien psykiatribase:

Indikator	2011	2012	2013
Antall årsverk	-	-	13,57
Antall beboere i boligen	-	5-6	8
Antall tilknytningsbrukere	-	-	78
Antall brukere totalt i Vargveien	-	-	86
Ant overnattinger avlastningshybel	33	Hyppig brukt gjennom hele året, men mangler tall	38

Psykisk helseteam (nytt fra 2013)

Indikator	2011	2012	2013
Antall årsverk			2,5
Antall nye henvisninger			90
Antall innvilgelser			90
Antall avslag			0
Ca. gjennomsnitt antall brukere som får oppfølging til en hver tid			60
Støttekontakt psykisk helse*	20	28	28
Medlemmer i Kriseteamet			2

Solli aktivitetshus - dagtilbud psykisk helse mm.:

Indikator	2011	2012	2013
Antall årsverk	3,9	4,8	7,3(0,5)*
Antall brukere	100	105	110
Avholdte KiB/KiD-kurs**	2	3	4
Antall brukere med vedtak om individuell oppfølging	-	-	40
Antall bruker med individuell plan	-	-	3

*2,5 årsverk ble i 2013 flyttet fra tidligere Avd. psykisk helse til Solli aktivitetshus. I tillegg fikk enheten i løpet av året statlige prosjektmidler til en 50 % stilling.

**KiB: Kurs i mestring av belastninger i livet. KiD: Kurs i mestring av depresjon og negative tanker.

Grevlingveien botiltak og base for rusmisbrukere:

Indikator	2011	2012	2013
Antall årsverk	3(2)	3(2)	3 (1)*
Antall brukere	8 (5)	7 (11)	6 (14)*
Antall søknader	2	5	8
Antall saker	13	18	20
Brukere med individuell plan	7	5	4

Antall brukere: Tallene i parentes er brukere som ikke bor i tiltaket men følges opp av personalet.

Antall årsverk: 3 faste stillinger + 1 prosjektstilling (i parentes).

Inn på tunet - dagtilbud:

Indikator	2011	2012	2013
Antall brukere:			
Inn på Tunet	Ca. 26	Ca. 50	49
Antall årsverk	0,6	0,6	0,6

Inn på tunet-tiltak blir brukt av flere enheter og avdelinger i kommunen, psykiatri, rus, NAV, skole og eldreomsorg/demens, mens koordinator er plassert i Enhet for helse.

Nittedal Legevakt

Indikator	2011	2012	2013
Antall årsverk	5,08	5,08	5,00
Trygghetsalarmer	3250	3536	2134*
Legekonsultasjoner	6972	6844	6933
Antall sykebesøk	360	386	392
Telefoner til legevakten	15460	14553	14119
Fastlegedekning legevakt	14,5 %	18 %	22,7%

*Nedgangen fra 2012 skyldes i hovedsak omlegging av driften i serviceleilighetene på Skytta som endret bruk av trygghetsalarmer

Enhet for mangfold og inkludering

Enheten endret navn for å inkludere og samle Flykningetjenesten i enheten. I tillegg var to av enhetens viktige målsettinger i 2013 å åpne Kruttverket borettslag og forberede åpning av Rotnesbeitet borettslag.

Aktivitetsutvikling

Indikator	2011	2012	2013
Bolig med heldøgns tjenester (antall brukere)	28	29	29
Ambulerende tjenester til brukere i egen bolig (tilknytningsbrukere)	11	11	12
Årsverk i bo - og avlastningsboligen	3,2/10	3,2/10	11,2
Dagtilbud:			
- Nittedal dagsenter	13	13	12
- VTA			8
- Avlastningssenter	2	2	1
- Myrveien	3	4	3
- Ulvefaret	2	3	4
- Skyttatunet BOF	2	2	4
Antall vedtak på:			
- støttekontakt	47	61	71
- individuell avlastning		19	21
- Individuell plan	43	45	61
Flykningetjenesten			
- Kommunale boliger			13
- Introduksjonsprogrammet			22
- Tot. antall			48 **
Antall årsverk	79,10	*87,3	107,91*(7)

- * Ikke inklusiv Rotnesbeitet (7 årsverk). Inkluderer overtagelse av Flykningstjenesten med 7,2 årsverk.
- ** Flykninger innenfor 5-årsperioden

Mange av enhetens brukere krever økte ressurser pga. alderdom eller utvikling av sykdom. Dette vil bli en utfordring i årene som kommer. Brukerne dette gjelder bor ofte i bofellesskap med en «hybelløsning» eller i egne leiligheter. Utfordringene er blant annet knyttet til forsvarlighet på tjenesten (f.eks. behovet for tilsyn), arbeidsmiljøloven (arbeidsbelastning/ tilrettelegging med hjelpemidler) og dimensjonering av bemanningen.

Enhet for tildeling

For tildelingsenheten har det vært en økning i antall søknader som kommer om helse- og omsorgstjenester. Erfaringen er også at sakene i stor grad er mer komplekse og sammensatte enn tidligere.

Samhandlingsreformen har medført at pasientene blir skrevet tidligere ut fra sykehuset enn tidligere. Dette gir kommunen en utfordring med raskt å etablere rett tjeneste med rett kompetanse til den enkelte pasienten. Dette krever et godt samarbeid med enhetene og avdelingene, og at kommunen har riktig kompetanse å sette inn i de enkelte tilfellene.

Aktivitetsutvikling

	2011 Nye søknader og revurderinger	2012 Nye søknader og revurderinger	2013 Nye søknader og revurderinger
Totalt antall saker	1313	1443	1571
Fordelt på følgende tjenester:			
Institusjonsplasser – langtid	45	49	48
Korttidsplasser	299	298	243
Lindrende enhet	33	14	33
Spesialisert korttidseenhet	39	61	40
Hjemmesykepleie	298	308	376
Helsehjelp i bolig	22	20	36
Praktisk bistand	137	110	160
Praktisk bistand og opplæring	29	31	45
Brukerstyrt personlig assistanse	14	4	11
Dagopphold	60	92	83
Trygghetsalarm	61	57	65
Omsorgslønn	22	19	10
Psykisk helsearbeid			101*
Støttekontakt	78	65	56
Avlastning	105	102	71
Individuell plan	19	25	58
Kun nye søknader:	749	920	1053

* Tildelingsenheten startet opp saksbehandlingen av søknader om psykisk helsearbeid i løpet av 2012, og det er derfor ikke tall for hele dette året. Derfor er 2013 første år.

Antall korttidsopphold har gått ned i sammenlignet med 2012. Dette er i tråd med kommunens intensjon om at flest mulig skal få sine tjenester i eget hjem og legge til rette for at flest mulig skal mestre hverdagen i sin egen bolig. Dette må sees i sammenheng med at tjenestene praktisk bistand og trygghetsalarm også øker.

Enhet for hjemmetjenester, forebygging og rehabilitering

Yngre brukere med omfattende behov er en økende gruppe i kommunens helse og omsorgstjeneste. Dette er en sammensatt brukergruppe, fra mennesker med en utviklingshemming til unge med alvorlig kreftsykdom eller alvorlige neurologiske lidelser. Det er en trend at antallet brukere av

hjemmetjenester er stabilt, men at de som mottar tjenester har større og mer komplekse behov enn tidligere.

Enheten har klart å redusere ventelistene på ergoterapitjenester i 2013. Fysio- og ergoterapitjenesten har i 2013 blant annet valgt å prioritere en tettere faglig oppfølging av pasienter på rehabiliteringsavdelingen på Døli.

Aktivitetsutvikling

Indikator	2011	2012	2013
Antall årsverk*	175,7 (PRO)	74 (enhet for HFR)	74,72
Antall brukere per 31.12.12	<i>Serviceleilighet: 28 Hjemmesykepleie: 342 Praktisk bistand: 204 Trygghetsalarm: 175</i>	<i>Serviceleilighet: 31 Hjemmesykepleie: 215 Praktisk bistand: 197 Trygghetsalarm: 176 Uttrykn./oppdrag: 3536 friskliv: 274</i>	<i>Serviceleiligheter: 30 Hjemmesykepleie: 346 Praktisk bistand: 185 Trygghetsalarm: 166 Uttrykn./oppdrag: 2134 Friskliv: 264</i>
Antall pasienter med aktiv tjeneste i løpet av året**	Fysioterapi: 293 Fysio u/lplos: 97 Ergoterapi: 333 Ergo u/lplos: 256	Fysioterapi: 338 Fysio u/lplos: 119 Ergoterapi: 353 Ergo u/lplos: 336	Fysioterapi: 368 Fysio u/lplos: 165 Ergoterapi: 427 Ergoterapi u/lplos: 313
Gjennomsnitt tid tildelt i vedtak på hjemmesykepleie (timer per uke)	4,3 timer	5,1 timer	4,2 timer

** m/lplos= tjenester med rehab.- og hab.-tiltak etter egne kriterier
u/lplos =: Rene komp. tiltak eks: gruppetrening, hjelpemidler o.l

*Antall årsverk er samlet for PRO som fra 1. august 2012 ble delt i enhet for institusjon og enhet for hjemmetjenester, forebygging og rehabilitering

Ny omsorgsteknologi har vært prøvd ut hos demente for å gi en større grad av trygghet i eget hjem. GPS er og døralarmer har vært kjøpt inn for utprøving i tett samarbeid med pårørende, hjemmetjenesten og lege.

Enhet for institusjon

Samhandlingsreformen har påført kommunene et større press på sykehjems plasser. Enheten har hatt utfordringer med å ha nok plasser til utskrivningsklare pasienter og andre hjemmeboende med behov for institusjons plass. Det ble gjort mulig å bruke av dobbeltrom ved rehabiliteringsavdelingen på Døli. Det økte behovet førte til at det i juni 2013 ble vedtatt å benytte inntil 8 dobbeltrom ved avdelingen. I 2013 har de 8 dobbeltrommene blitt brukt i varierende grad.

I 2013 satset man på en omgjøring av den lokale kjøkkendriften ved Skytta og Døli sykehjem. Det ble laget stillingsbeskrivelser og turnuser for 5 årsverk ved hvert kjøkken. Det er nå middagsproduksjon på begge sykehjem. Begge kjøkkenene ble etablert og tilbød egenproduserte middager fra begynnelsen av april.

Aktivitetsutvikling

Indikator	2011	2012	2013
Antall årsverk*	175,7 (PRO)	110,2	114,56
Antall plasser i kommunen	95	95	103
Antall plasser dagsenter (demens)	5	10	10
Antall plasser dagsenter(somatikk)	22	14	14
Antall plasser inn på tunet	6	6/4	6/4
Tidsbegrenset opphold i institusjon - annet	-	123	114
Tidsbegrenset opphold i institusjon - rehabilitering	-	64	100
Avlastning i institusjon	-	34	24

* Antall årsverk i 2010 og 2011 er samlet for PRO som fra 1. august 2012 ble delt i enhet for institusjon og enhet for hjemmetjenester,

Enhet for NAV Nittedal

Aktivitetsutvikling

Aktivitet	2011	2012	2013
Totalt antall årsverk	15,4 (stat) 24,2 (kommune)	15,4(stat) 24,2 (kommune)	15,5 (stat), 19,5(kommune)
Sosialhjelpsmottakere	384	361	340
KVP-brukere	43	38	24 (gj.snittlig tall)
Totalt antall behandlede saker Økonomisk sosialhjelp			1839

NAV Nittedal har fortsatt en nedgang i antall brukere på økonomisk sosialhjelp. Samtidig er det en økning i størrelsen på utbetalingene til brukerne og i gjennomsnittlig stønadslengde. Dette har trolig flere forklaringer. Boligprisene i Nittedal er høye, i tillegg har flere mottagere som har arbeid eller andre inntektskilder, behov for supplerende økonomisk stønad over en lengre periode enn tidligere.

Resultater

Indikator	2011	2012	2013
Andel ordinære arbeidssøkere med oppfølging 3 siste måneder (Mål: 80%)		84,8%	84%
Andel personer med nedsatt arbeidsevne med oppfølging siste 6 mnd. (Mål: 80%)		67,2%	82%
Andel arbeidssøkere med overgang til arbeid (Mål: 65%)		59,2%	60%
Saksbehandlingstid inntil 1 uke			998 (51,5%)
Saksbehandlingstid fra 1- 3 uker			553 (28,5%)

NAV Nittedal har gjennomsnittlig gode resultater på saksbehandlingstid hva gjelder økonomisk sosialhjelp. 51,5%, behandles innen 1 uke, noe som enheten er godt fornøyd med..

Resultatene i kvalifiseringsprogrammet viser at tett individuell oppfølging i stor grad resulterer i overgang til arbeid for brukergruppen som NAV håndterer. I 2013 har 57,1 % av brukerne som har deltatt i programmet, kommet over i ordinær jobb.

Brukertilfredshet

Måleindikatorer	2011	2012	2013
Brukertilfredshet: Hvordan bruker opplevde å bli tatt imot ved NAV kontoret		5,0	4,8
Opplevd grad av medvirkning: Veileder la vekt på det bruker hadde å si		5,3	4,8
Tilfredshet med informasjon: Bruker opplever å få den informasjon en har behov for		4,7	4,5
Service: Bruker får den service en trenger ved NAV kontoret		4,9	4,8

Skalaen er 1-6, hvor 6 er best.

Kostra-rapportering

	Nitteda	Nitteda	Nitteda	Stjørda	Askøy	Ski	Nedre Eiker	Akershus	Landet uten Oslo
	2011	2012	2013	2013	2013	2013	2013	2013	2013
Netto driftsutg. til sosialtjenesten per innbygger 20-66 år	1584	1714	1 840	2 133	1 794	3347	2 820	1 540	1 800
Netto driftsutg. til råd, veiledning og sos. forebyggende arb. pr. innb, 20-66 år	562	635	704	1 123	489	1302	794	978	1 109
Netto driftsutg. til økonomisk sosialhjelp pr. innb. 20-66 år	756	760	907	803	756	1681	1 893	1 240	1 422
Andelen sosialhjelps-mottagere ift. innb. i alderen 20-66 år	3	2,7	2,6	2,9	2,3	4,7	4,3	3,2	4,1
Gjennomsnittlig utbetaling pr. stønadsmåned	5 241	5 153	6 090	8 367	8 866	8756	9 464	-	-
Gjennomsnittlig stønadslengde mottakere 18-24 år	4,1	4,6	4,3	3,2	3,2	4,6	3,5	-	-
Andel mottakere med sosialhjelp som hovedinntektskilde	29,2	27,7	32,5	49,9	45,3	42,7	47,9	45,2	44,9
Gjennomsnittlig utbetaling pr. stønadsmåned	5 241	5 153	6 090	8 367	8 866	8756	9 464	-	-
Mottakere av kvalifiseringsstønad per 1000 innbyggere 20-66 år	3,7	2,8	8,8	2,9	1,2	2,9	1,7	-	-

Kilde: Kostra

Kommentar til Kostra-tallene:

Tallene tyder på at Nittedal har en effektiv sosialhjelpstjeneste med lave netto driftsutgifter per innbygger.

Det er en økning i andel sosialhjelpsmottakere med sosialhjelp som hovedinntektskilde i 2013. En direkte forklaring på dette, er føringer fra arbeids- og velferdsdirektoratet om begrensning i bruk av individstønad i NAV rettet mot denne brukergruppen. Disse føringene kom i 2013. Tidligere kunne NAV bruke arbeidspraksis i ordinær virksomhet med individstønad ubegrenset, hvilket medførte at brukerne kun var i behov for supplerende stønad fra sosialtjenesten. Denne indikatoren må også ses i sammenheng med lav ledighet i arbeidsmarkedet. Brukere med sammensatte problemer har større utfordringer med å komme inn på arbeidsmarkedet, selv med alle de virkemidlene NAV disponerer.

Oppvekst- og utdanningssektoren

Innledning

Sektoren omfatter skolene, barnehagene, barnevernstjenesten, helsestasjons- og skolehelsetjenesten, PPT, idrett og kultur. Nedenfor er tiltak og resultater fra 2013 sortert etter enheter. Skolenes resultater presenteres samlet på kommunalt nivå. For en grundigere gjennomgang av resultater i skolene vises det til tilstandsrapporten 2013 for Nittedalsskolen som vil bli lagt fram som egen sak senere i år.

Den viktigste målsetningen for sektoren er å sikre kapasitet og god kvalitet i tjenestene til alle barn og unge i bygda. Nittedal kommune har hatt en relativt høy andel elever som har droppet ut av videregående skole. Sektoren har hatt et sterkt fokus på forebyggende tiltak, tidlig innsats og tilpasset opplæring for å snu denne trenden.

Nittedalsskolen

Aktivitetsutvikling

	2011/2012	2012/13	2013/2014
Antall elever	3174	3158	3131
Antall barn i SFO	937	939	930
Antall elever i leksehjelp	698	636	603
Antall vedtak spesialundervisning	173	191	191

Tabellen viser at det har vært en nedgang i antall elever de siste årene. Det er imidlertid store variasjoner i utviklingen mellom de enkelte skolene på om elevtallet går opp eller ned. Elevtallet påvirker også antall elever i SFO og på leksehjelp.

Tabellen viser også at antall vedtak om spesialundervisning ikke har økt fra 2012 til 2013. Administrasjonen, i samarbeid med PPT og skolene, har i 2013 hatt fokus på tilpasset opplæring med sikte på å redusere behovet for spesialundervisning. Målet er at minst 95 prosent av elevene skal gis tilstrekkelig hjelp innenfor den ordinære opplæringen. Gjennom intern skolering har skolene og PPT drøftet hva som kan gjøres for å få dette til. Denne skoleringen og samarbeidet vil bli nærmere beskrevet i tilstandsrapporten for 2013.

Resultater

Trivsel på skolen (Elevundersøkelsen)

Indikator	Trinn	Resultat 2012	Målsetting 2013	Resultat 2013
Trivsel med lærerne	7. trinn	4,1	4,2	*
	10. trinn	3,7	4,0	*
Opplevd mestring	7. trinn	3,9	4,0	4,1
	10. trinn	3,8	4,0	4,0
Faglig utfordring	10. trinn	4,2	4,2	4,2
Faglig veiledning	7. trinn	3,3	3,5	3,8
	10. trinn	3,2	3,3	3,2
Mobbing i skolen	7. trinn	1,4	1,0	1,2
	10. trinn	1,3	1,0	1,2

*Det finnes ikke så langt sammenlignbare tall for denne indikatoren. Resultatene måles på en skala 1-5, hvor 5 er best, bortsett fra mobbing hvor lave tall betyr lav forekomst av mobbing.

Elevundersøkelsen ble fra 2013 gjort på høsten, tidligere har den vært gjort på våren. Hensikten er at skolene får bedre mulighet til å følge opp resultatene mens elevene fremdeles er elever ved skolen. Elevundersøkelsen er også revidert og oppdatert blant annet med bakgrunn i forskning på læringsmiljø. Dette har medført at enkelte overskrifter/ indikatorer og spørsmål er tatt ut eller endret. Dette gjelder blant annet indikatoren «*trivsel med læreren». Revideringen kan medføre at flere indikatorer blir endret og at resultatene i år ikke i samme grad kan sammenlignes med tidligere år. Foreløpig er ikke årets elevundersøkelse publisert på skoleporten.no. Ovennevnte tall er ut fra egne beregninger og de må derfor leses med et visst forbehold. Resultatene i elevundersøkelsen vil bli nærmere kommentert i tilstandsrapporten når de endelige resultatene og indikatorene foreligger.

Læringsresultater i skolen (nasjonale prøver og eksamen)

Indikator	Trinn	Resultat 2012	Målsetting 2013	Resultat 2013
Leseferdigheter*	5. trinn	2,0	2,2	2,1
	Mestringsnivå 2 og 3	75,9 prosent	78 prosent	79,5 prosent
	9. trinn	3,5	3,7	3,6
	Mestringsnivå 3,4 og 5	80,6 prosent	83 prosent	87,7 prosent
Regneferdigheter*	5. trinn	2,2	2,2	2,1
	9. trinn	3,5	3,6	3,4
Resultat skriftlig eksamen	10. trinn Hovedmål	3,5	3,5	3,5

For leseferdighet og regneferdighet er det tre mestringsnivåer på 5. trinn, og fem mestringsnivåer på 9. trinn

Gode ferdigheter innen lesing og regning er viktige forutsetninger for å lykkes i skoleløpet. I tillegg til å måle snittet på leseferdighet, er det viktig at flest mulig av elevene er over nivå 1 på 5. trinn og over nivå 2 på 9. trinn. Å være på nivå 1 på 5. trinn indikerer at man ikke har oppnådd en tilfredsstillende leseferdighet. På 9. trinn vil det å være på nivå 1 eller 2 bety at man har leseferdighet på et nivå der man vil kunne få vansker med å klare overgangen til videregående skole.

Resultatene i lesing på 5. trinn viser et gjennomsnitt på 2,1, noe som er bedre enn året før, men 0,1 svakere enn målet. I 2013 har 79,5% oppnådd en leseferdighet på nivå 2 eller 3 på 5. trinn. Det er en bedring fra siste år og bedre enn målsettingen. Dette er gledelig.

Gjennomsnittsresultatet på 9. trinn er bedre enn året før, men også her litt lavere enn målsettingen. Andelen elever på de tre øverste mestringsnivåene viser imidlertid en positiv økning fra 2012 til 2013 og godt over målsettingen. Eksamen i norsk hovedmål ligger gjennomsnittsresultatet på 3,5 som er likt med forrige skoleår og i tråd med målsettingen.

I løpet av 2013 er det blitt jobbet med en IKT-plan for skolene. Den ferdigstilles i 2014.

Utredning av skole- og barnehagebehov for barn og unge med nedsatt funksjonsevne er i løpet av 2013 stort sett ferdigstilt. Saken vil gå gjennom høring og politisk behandling i 2014.

Kostra-rapportering

	Nittedal		Stjørdal	Askøy	Ski	Nedre Eiker	Akershus	Landet u/Oslo	
	2011	2012	2013	2013	2013	2013	2013	2013	
Netto driftsutgifter til skolefritidstilbud (215), per innbygger 6-9 år	2 029	3 473	2 413	3 469	2 512	2 446	3 082	1 763	3 555
Andel elever i grunnskolen som får spesialundervisning	5,5	6,0	6,1	12,1	6,5	8,1	8,8	7,1	8,4
Andel timer spesialundervisning av antall lærertimer totalt	8,0	14,3	14,0	24,1	12,2	21,6	16,7	15,5	17,8
Andel innbyggere 6-9 år i kommunal SFO	74,4	74,8	74,2	58,0	61,7	82,2	57,5	73,8	60,3
Andel elever i kommunal og privat SFO med 100prosent plass	52,4	49,7	57,3	15,3	64,5	83,6	69,7	64,4	55,4
Korrigerte brutto driftsutgifter til grunnskole, skolelokaler og skoleskyss	77 909	73 621	73 674	97 073	87 197	86 573	83 401	89 778	101 993
Lønnsutgifter til grunnskole, spesialskoler, skolelokaler og skoleskyss	61 215	64 938	65 963	78 612	72 702	68 934	68 124	70 793	81 564
Brutto driftsutgifter til skolefritidstilbud (215), per komm. og priv. bruker	24 028	25 732	25 735	22 306	26 598	25 868	27 872	24 946	25 336
Gjennomsnittlig gruppestørrelse, 1.-4.årstrinn	15,9	15,5	15,6	12,6	16,0	16,5	14,5	15,3	13,3
Gjennomsnittlig gruppestørrelse, 5.-7.årstrinn	14,8	13,6	14,9	12,7	14,0	14,8	13,6	15,0	12,9
Gjennomsnittlig gruppestørrelse, 8.-10.årstrinn	18,5	18,5	17,0	14,3	17,5	13,9	15,5	16,0	14,3

Kommentar til Kostra-tallene:

Andelen elever som får spesialundervisning i Nittedalskolen har vært stigende i flere år. Det er positivt at den stigende trenden kan se ut til å være stoppet opp i 2013 og at andel timer til spesialundervisning av antall lærertimer totalt er redusert noe.

Nittedal Kommune har en gruppestørrelse i skolen som er på nivå med sammenlignbare kommuner. Gruppestørrelsen på ungdomstrinnene er gått vesentlig ned, men dette er en utvikling som ses over hele landet og som må ses i sammenheng med innføring av valgfag.

Enhet for barnehager og forebyggende tjenester

Aktivitetsutvikling

Indikator	2011	2012	2013
Antall barn i barnehage (tot.i kommunen)	1415	1437	1485
Antall årsverk	71,35	71,8	81,2
Årsverk i skolehelsetjenesten	6,3	6,75	6,3*
Årsverk i fysio/ergo	4	4	4,4**
Årsverk i helsestasjonen	3,3	3,3	3,3

*Reduksjon skyldes at helsesøster for flyktninger

**økt tilskudd i 2013

Alle med rett på barnehageplass fikk tilbud om plass ved hovedopptaket 2013. Kruttverket barnehage åpnet i november 2013 og planlegging av nye Åneby barnehage er i gang. Nettbasert dokumenttilsyn er gjennomført i alle barnehagene, og stedlig tilsyn er gjennomført i 10 barnehager i samsvar ved vedtatte plan. 6 barnehager ble godkjent på nytt i 2013. 1 barnehage ble godkjent for første gang (Kruttverket). Det er lagt fram sak om kartlegging av kvalitet i barnehagene.

Antall stillinger i skolehelsetjenesten er økt og alle barneskolene har minimum 40 % stilling. Ergo/fysio for barn og unge har fått nytt behandlingsrom som en kjærkommen utbedring etter at enheten fikk ny lokalisering fra høsten 2013.

Prosjektet «Murr i magen» ble avsluttet ved utgangen av 2013. Prosjektet har bidratt til at mange har fått bistand og til en bedre samordning mellom tjenestene. Intensjonene og erfaringene fra prosjektet vil bli videreført i ordinære tjenester.

Kostra-rapportering

	Nittedal			Stjørdal	Askøy	Ski	Nedre Eiker	Gj. snitt Akershus	Landet u/Oslo
	2011	2012	2013	2013	2013	2013	2013	2013	2013
Netto driftsutgifter per innbygger 1-5 år, barnehager	114.098	117 997	120 249	124 293	127 329	109 030	115 592	118 407	119 197
Korrigerte brutto driftsutgifter til kommunale barnehager per korrigert oppholdstid	51	56	62	54	54	47	54	52	54
Andel barn 1-2 år med barnehageplass	90	86,9	88,2	85,4	89,0	85,1	77,0	82,4	80,8
Andel barn 3-5 år med barnehageplass	98,2	95,5	95,6	98,9	95,6	94,7	92,0	96,7	97
Andel barn som får ekstra ressurser til styrket tilbud til førskolebarn, i forhold til alle barn i barnehage	12,1	13,2	12,5	9,2	9,6	15,4	25,4	17,9	16,4
Andel ansatte med barnehagelærerutdanning	25,3	27,4	29,9	39,7	39,3	36,9	37,7	28,9	34,2
And. nyfødte med hj.besøk innen to uker etter hjemkomst	45	81	93	73	65	72	31	75	82
And. spedbarn med fullført helseund. før 8. leveuke	104	95	97	104	84	86	78	96	96
And. barn med fullført helseund. v/2-3 år	87	83	118**	100	97	131	101	94	94
And. barn med fullført helseund. v/4 år	107**	*81	110**	99	99	85	77	94	93
And. barn som har fullført helseund. v/ utg. 1. trinn	73	95	81	72	101	101	72	90	94

*Disse tallene var i 2012 ikke i samsvar med tjenestens egne tall

Kommentar til Kostra-tallene:

Årsaken til at noen tall blir over 100 prosent er blant annet noe overlapp mellom kullene. I 2013 ble det gjort totalt 367 4-årsundersøkelser. Kommunen har totalt 332 barn født i 2009 (altså 4 åringer i 2013), men det ble gjort 97 4-års undersøkelser på barn født i 2008. Dette er blant annet grunnet tilflytting fra kommuner hvor 4-årsundersøkelse ikke var gjort og noen forsinkelser i Nittedal kommune.

Hjemmebesøk etter fødsel er prioritert de senere årene. Nå får alle tilbud om hjemmebesøk, tidligere var det bare førstegangs fødende som fikk tilbudet.

Enhet for barnevern

Hovedsatsningene for barnevernet i 2013 har vært blant annet implementering av nytt kartleggingsverktøy, arbeid med fosterhjem, samt arbeid med voldsrelaterte saker. Dette er blant annet en oppfølging av handlingsplanen mot vold i nære relasjoner.

Aktivitetsutvikling

Indikator	2011	2012	2013
Mottatte bekymringsmeldinger	210	239	270
Avsluttede undersøkelser pr.31.12	194	190	206
Antall barn med hjelpetiltak	118	129	144
Antall barn plassert i fosterhj./inst.	21	26	32
Kommunens tilsynsansvar *	31	33	34

*Nittedal kommune har tilsynsansvar for fosterbarn som bor i Nittedal, både de som er plassert av Nittedal og av andre kommuner.

Bekymringsmeldinger til barneverntjenesten økte med 13 % i 2013 sammenlignet året før. En stor del av meldingene omhandlet vold, spesielt var dette merkbart siste halvår hvor nesten alle meldingene var voldsmeldinger. Sakene som behandles i rettsapparatet blir anket videre av privat part. Det er stort fokus fra statens side på fosterhjemsarbeidet. Staten pålegger det kommunale barnevernet stadig nye oppgaver.

Ellers er det viktig å merke seg at utekontakten merker en økning i rus blant ungdom.

Resultater

Indikator	2011	2012	2013
Fristbrudd	4 %	5,6 %	5,3 %
Barn med tiltaksplan	98,3 %	84 %	92 %
Tilsynsfører	100 %	100 %	94 %

Det er 94 % av fosterbarna som har tilsynsfører, mot 100 % de to foregående år. Målet er at alle barn i fosterhjem til enhver tid skal ha tilsynsfører. Det er også et mål at alle barn skal ha tiltaksplan.

Kostra-rapportering

Indikator	Nittedal		Stjørdal	Askøy	Ski	Nedre Eiker	Gj.snitt. Akershus	Landet u/Oslo	
	2011	2012	2013	2013	2013	2013	2013	2013	
Netto driftsutgifter per innbygger 0-17 år, barnevernstjenesten	3550	4 471	5425	7365	5278	5167	9351	5557	7170
Netto driftsutgifter (funksjon 244, 251, 252) per barn i barnevernet	54 685	74 717	81 939	103 463	88 765	90 667	89 736	??	100 376
Andel netto driftsutgifter til saksbehandling (funksjon 244)	38,7	40,3	39,6	28,2	28,9	50,5	29,4	37,9	32,6
Andel netto driftsutgifter til barn som bor i sin opprinnelige familie (funksjo	23,3	29,8	26,4	8,7	15,3	23,5	24,9	17,7	13,0
Andel netto driftsutgifter til barn som bor utenfor sin opprinnelige familie (f	38,1	29,9	34,0	63,1	55,8	26,1	45,7	44,4	54,5
Barn med undersøkelse ift. antall innbyggere 0-17 år	4,1	3,7	4,3	4,3	3,7	3,4	6,5	??	4,0
Andel barn med barnevernstiltak ift. innbyggere 0-17 år	4,1	3,9	4,3	4,7	3,8	3,7	6,7	??	4,7
Brutto driftsutgifter per barn (funksjon 244)	24 110	34 637	37 659	29 322	32 624	48 682	31 877	??	41 575
Barn med undersøkelse eller tiltak per årsverk	17,9	16,8	17,9	23,4	13,0	11,9	19,9	??	16,9
Andel undersøkelser som fører til tiltak	46,8	49,2	49,3	50,3	43,2	53,4	43,4	??	43,4
Brutto driftsutgifter per barn i opprinnelig familie	23 979	42 160	46 497	20 514	34 699	47 405	47 536	??	40 592
Brutto driftsutgifter per barn utenfor opprinnelig familie (funksjon 252)	304 212	264 297	199 379	308 775	298 792	311 042	273 280		245 303
Andel undersøkelser med behandlingstid over tre måneder	12,9	6,6	9,6	58,0	60,1	8,3	15,4		27,1
Andel barn med tiltak per 31.12. med utarbeidet plan	96	88	91	70	89	86	90		78

Kommentar til Kostra-tallene:

Det er særlig verdt å merke seg at brutto driftsutgifter per barn i opprinnelig familie, er nesten doblet de to siste årene. Grunnen er at staten tidligere tilbød veiledning og oppfølging til disse familiene. Dette var tilbud som Nittedal kommune benyttet seg mye av. Tilbudet er nå borte og tilsvarende tjenester må kjøpes fra private tilbydere. Brutto driftsutgifter til barn utenfor opprinnelig familie er betydelig redusert fra 2011 til 2013. Grunnen til dette er bl.a. få institusjonsplasseringer, få akutt-plasseringer og nesten ingen fosterhjem som sier opp slik at barnet må flytte i nytt fosterhjem.

Enhet for PPT

PPTs hovedsatsninger i 2013 har blant annet vært å etablere et stabilt team med spesialpedagoger for førskolebarn. I tillegg skal enheten bidra aktivt i «Rød tråd»-arbeidet i skolene med fokus på tidlig innsats og tilpasset opplæring.

I det forebyggende psykiske helsearbeidet mot barn og unge, har det blitt utarbeidet en veileder for hjemmebesøk som tiltak ved alvorlig skolefravær. I tillegg har enheten startet et arbeid med å lage en strategi for «Foreldre i Nittedal»

Aktivitetsutvikling

Indikator	2011	2012	2013
Antall årsverk totalt	12	13,6	14,9
Antall pp-rådgivere	7,5	8,5	8,5
Spesialpedagoger for førskolebarn	3,0	3,6	4,4
Antall førskolebarn med vedtak*	24	29	27
Antall klienter totalt (inklusive voksne)	404	441	475
Nye henvisninger	158	168	153
Gjennomsnittlig ventetid, i uker	12	14	12
Antall logoped saker	32	21	30

* Tallene gjelder undervisningsårene 10/11, 11/12 og 12/13

Antall barn og unge som blir henvist til PPT, har vært relativt jevnt de tre siste årene. Antall klienter totalt har økt i perioden 2011-2013, men antall nye henvisninger pr. år er relativt stabilt i treårsperioden. Økningen i klienter (totalt) skyldes at det ikke avsluttes like mange saker pr. år som tidligere. Årsaken til dette er at flere barn og unge viser mer alvorlig, sammensatt og langvarig problematikk enn før.

Enhet for kultur

Utover å opprettholde enhetens tjenestetilbud på samme nivå som 2012, har enheten fokusert på mange nye oppgaver 2013. Enheten har lagt ned et betydelig arbeid i utredningen av flerbrukshus/kirke med deltagelse i arbeidsgrupper, etablering brukergruppe, samt utrede næringsinteresser mm. Det er igangsatt et betydelig oppgraderingsarbeid av kommunens kunst og det er utarbeidet en plan og program for Prøysenåret 2014 og kulturfestival i juni 2014. Det er også startet et arbeid med kulturminneplan for Nittedal kommune.

Nittedal kulturskole igangsatte kulturskoletimen for alle skoleelever i kommunen på 2.trinn. Enheten har bistått i oppgraderinger og realisering av flere idrettsanlegg, herunder midler til og deltagelse i prosjektgruppe for friidrettsanlegget Nittedal friidrettsanlegg.

Aktivitetutvikling

Indikator	2011	2012	2013
Utlån Nittedal Bibliotek:	81.367	79.689	85.188
Besøk Nittedal Bibliotek:	44.800	42.704	45.522
Besøk arrangementer Bibliotek:	1.996	2.212	2.654
Deltagelse på UKM + Sommeruka:	280	300	220
Totalt antall elever Kulturskole:	333	400	400
SFO kurs – kulturskole	84	270	<i>Nytt tilbud 2013</i>

Nittedal bibliotek har hatt en gledelig utvikling i besøk og utlån, men deltagelsen på Sommeruka gikk kraftig ned i 2013 tross utvidet program. SFO-kurs er til dels erstattet med gratis kulturskoletime, noe som har vært en stor suksess i Nittedal. Tilbudet omfatter alle 2.trinnselever.

Kostra-rapportering

	Nittedal			Stjørdal	Askøy	Ski	Nedre Eiker	Gj.snitt Akershus	Landet u/Oslo
	2011	2012	2013	2013	2013	2013	2013	2013	2013
Netto driftsutgifter for kultursektoren per innbygger i kroner	941	1.102	1.138	1.908	1.062	1.563	1.082	1.791	1.908
Netto driftsutgifter til folkebibliotek per innbygger	132	136	127	185	138	339	159	260	267
Netto driftsutgifter til kommunale musikk- og kulturskoler per innbygger	150	167	176	326	258	183	167	251	286
Netto driftsutgifter til idrett per innbygger	276	213	282	61	288	37	87	137	215
Netto driftsutgifter til aktivitetstilbud barn og unge per innbygger	71	90	103	176	76	156	144	195	163

Kommentar til Kostra-tallene:

Økningen i netto driftsutgifter til aktivitetstilbud skyldes i hovedsak oppstarten av Juniorklubb som er en ungdomsklubb.

Sektor for miljø og samfunnsutvikling

Innledning

Sektoren leverer tjenester innen vei, vann, avløp, renovasjon, brann- og feietjenester, kart- og oppmålingstjenester, behandling av byggesaker samt arealforvaltning. For branntjenesten lages det egen årsmelding sammen med Nedre Romerike Brann- og redningsvesen (NRBR). Tilsvarende lages egen årsmelding for regionkontor Landbruk. Innenfor alle områdene har det vært en økning i oppgaver i takt med befolkningsøkningen.

Et viktig mål for 2013 var å få i land kommunedelplan for nye Nittedal sentrum, formingsveileder for sentrumsutviklingen og kommunedelplan for rv. 4. Miljøutfordringene generelt, og kravet i EU sitt vanddirektiv, legger føringer for sektorens arbeid. Fremtidig avløpssystem har blitt utredet, og valg av løsning har blitt lagt frem for politisk behandling i begynnelsen av 2014. I tillegg har oppgradering av private avløpsanlegg og rehabilitering av ledningsnett vært prioriterte oppgaver. Tilpasning til nye værforhold som følge av klimaendringer, utfordrer også sektoren.

Sektorens mål er at innbyggerne og profesjonelle søkere i kommunen skal være fornøyd med den saksbehandlingen de får, selv om de ikke nødvendigvis er 100 % fornøyd med saksbehandlingsresultatet. Noen kan bli skuffet over utfall av saker fordi deres ønsker strider mot lovverk, reguleringsplaner e.l. Det er imidlertid et mål at alle brukere skal oppleve at saken deres blir vurdert på en tillitvekkende måte, at vedtakene baseres på like kriterier, og at det oppgis forståelige argumenter for eventuelle negativt utfall.

Aktivitetsutvikling

Indikator	2011	2012	2013
Antall byggesaker	297	221	283
Antall vedtatte reguleringsplaner	4	3	9
Antall nye eiendommer opprettet i matrikkelen	96	95	52
Reasfaltert vei	5 000 m	2 800 m	1 700 m
Nyasfaltert vei	1 500 m	500 m	100 m
Vegetasjonsfjerning langs veinett for bedre sikt/fremkommelighet		20 000 m	20 000 m
Antall nye seksjoner	58	59	106
Antall situasjonskart	259	264	298
Antall meglerpakker	269	254	274

Det er vanskelig å rekruttere ingeniører i sektoren, så det har i 2013 vært flere ubesatte stillinger ved kommunalteknisk avdeling. Dette har gått ut over aktivitetsnivået. Kommunalteknisk drift har endret metode for grøfting for å hindre erosjon på veinettet og utviklingen i antall meter asfaltert vei avhenger av årlige bevilgninger.

Det er en økning i antall pågående private detaljreguleringsplaner.

Resultater

Indikator	2011	2012	2013
Antall klagesaker	15	14	
Antall saker med ikke overholdt saksbehandlingsfrist	9 (Ikke fullstendig rapportert pga endring i arkivsystem)	50 totalt for alle typer søknader	39 totalt for alle typer søknader
Gjennomsnittlig saksbehandlingstid	13 uker for saker med 12 ukers behandlingsfrist 4 uker for saker med 3 ukers behandlingsfrist	9,5 uke for saker med 12 ukers behandlingsfrist 6 uker for saker med 3 ukers behandlingsfrist	6 uker for saker med 12 ukers behandlingstid 4 uker for saker med 3 ukers behandlingstid
Gjennomsnittlig saksbehandlingstid opprettelse av eneboligtomt	38	54	98
Antall nye boliger/boenheter	71 boenheter	234 boenheter	84 boenheter

Utviklingen i byggesaksavdelingen går riktig vei. Gjennomsnittlig saksbehandlingstid har gått ned sammenlignet med 2011 og 2012 og antall saker med ikke overholdt saksbehandlingstid har også gått ned. Tett oppfølging av saksbehandlere, kurs og interne øvelser/seminar har bidratt til bedre resultater. I tillegg er det avholdt 47 forhåndskonferanser, og 119 skriftlige forespørsler er besvart. God informasjon og helhetlig veiledning er et ledd i arbeidet med å redusere saksbehandlingstiden.

Planavdelingen har ikke ført historisk saksbehandlingstid på reguleringsplaner, men holder seg innenfor lovens frist på 12 uker fra plansak kommer inn og til den 1.gangsbehandles.

Kostra-rapportering

	Nittedal			Stjørdal	Askøy	Ski	Nedre Eiker	Akershus	Landet u/Oslo
	2011	2012	2013	2013	2013	2013	2013	2013	2013
Netto driftsutgifter til funksjon 339 pr. innbygger, konsern (brannberedskap)	761	843	740	537	376	569	503	578	656
Netto driftsutgifter i kr pr. innbygger, samferdsel i alt, konsern	756	959	936	978	374	450	534	684	818
Netto driftsutgifter til fysisk planlegging, kulturminner, natur og nærmiljø per innbygger	155	231	236	512	192	302	678	459	550
Saksbeh.gebyr, privat reg.plan, boligformål. jf. PBL-08 § 33-1.	135 500	145 500	102.000	30.106	200.000	92.750	48.000	-	-
Saksbeh.gebyret for oppføring av enebolig, jf. PBL-08 §20-1 a	22 360	22 000	36 210	11 764	15.000	23.200	17.309	23 036	10 202
	3	13	7	0	19	4	3	3	5
Gjennomsnittlig saksbehandlingstid, oppmålingsforretning (kalenderdager)	38	54	98	80	60	70	40	-	-
Andel av befolkningen som er tilknyttet kommunal avløpstjeneste Enhet : Prosent	91,3	90,3	88,7	70,5	66,0	92,1	89,2	91,3	81,6

Kommentar til Kostra-tallene: Byggesaksgebyret hadde en økning fordi kommunen har hatt underdekning innenfor selvkostområdet. Denne underdekningen må tas inn innen gitte frister og har gitt forhøyet gebyr i 2013 og vil også gi det i 2014.

God folkehelse

Innledning

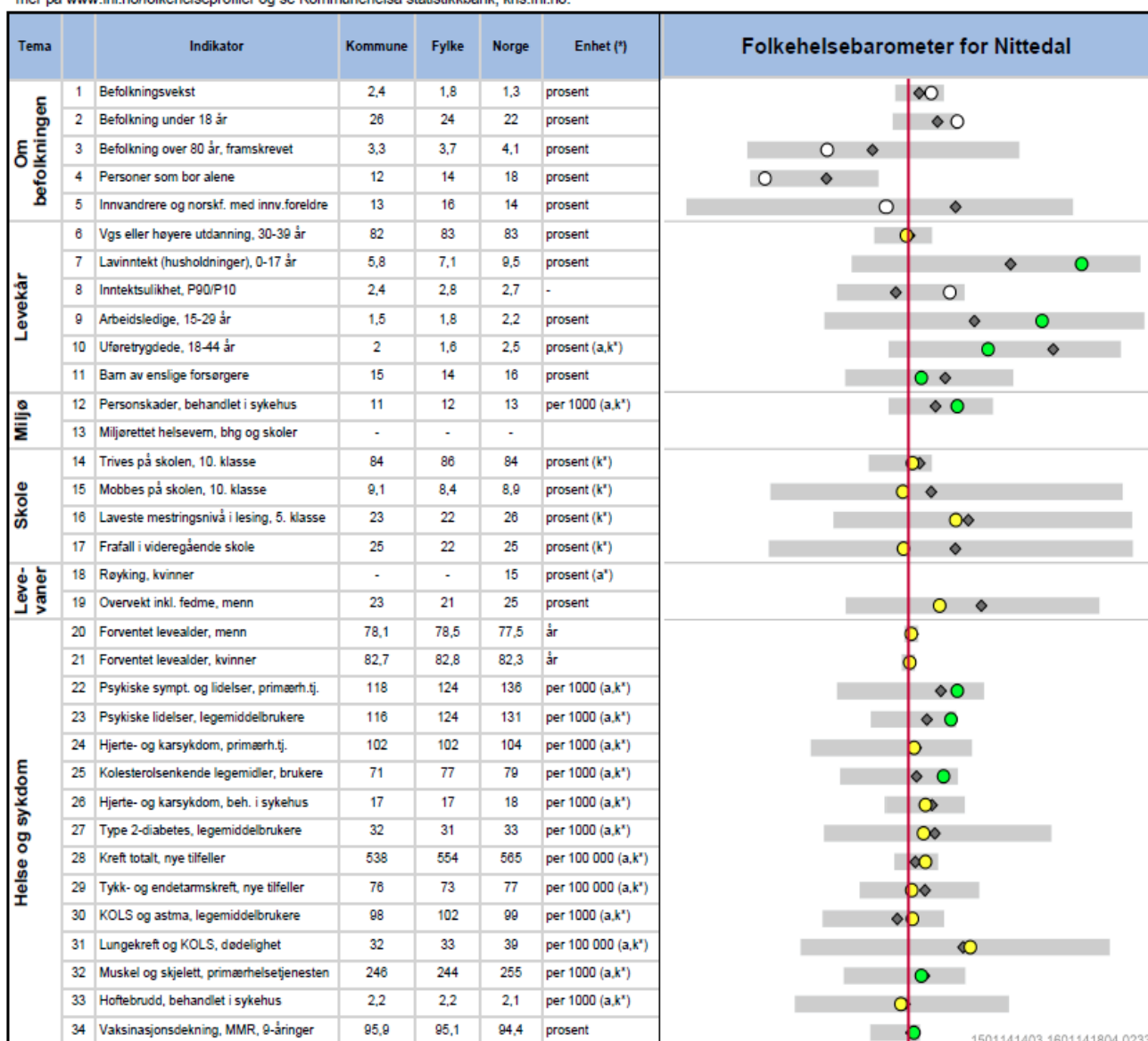
Folkehelse er et felles ansvar for hele kommunen. Å fremme og folkehelse innebærer å tenke «helse i alt vi gjør». Dette er et perspektiv som er godt forankret i det tverrsektorielle folkehelsearbeidet som gjøres i Nittedal.

Folkehelsebarometeret 2013

- Grønn verdi betyr at vi med høy grad av sikkerhet kan si at kommunen ligger bedre an enn landet som helhet
- Rød verdi betyr at vi med høy grad av sikkerhet kan si at kommunen ligger dårligere an enn landet som helhet
- Gul verdi forteller at vi ikke med sikkerhet kan si om kommunen ligger dårligere eller bedre an enn landet
- Ikke testet for statistisk signifikans
- ◆ Verdien for fylket (ikke testet for statistisk signifikans)
- ▬ Verdien for landet som helhet
- ▬ Variasjonen mellom kommunene i fylket

Halvsirkler: Kommuneverdier som er mer enn dobbelt så høye som landsverdien eller mindre enn halvparten av landsverdien, vises som en halvsirkel i figurens ytterkant.

En «grønn» verdi betyr at kommunen ligger bedre an enn landet som helhet, likevel kan det innebære en viktig helseutfordring for kommunen da landsnivået ikke nødvendigvis representerer et ønsket nivå. For å få en mer helhetlig oversikt over utviklingen i kommunen kan du lage diagrammer i Kommnehelsa statistikkbank. Les mer på www.fhi.no/folkehelseprofiler og se Kommnehelsa statistikkbank, khs.fhi.no.



Folkehelsebarometeret viser at Nittedal kommune scorer høyt på veldig mange indikatorer. Nittedal har i følge profilen en befolkning som i hovedsak har god helse, barn og unge som trives og presterer godt på skolen, og en stor andel av befolkningen har gode levekår. Nittedal kommune har alt i alt en god folkehelse og gode forutsetninger for å utvikle den videre.

Det er gledelig at Nittedal for første gang ikke har noen «røde» indikatorer i folkehelsebarometeret.

Folkehelseoversikten

Det ble i 2013 for første gang produsert en såkalt folkehelseoversikt for Nittedal kommune. Oversikten gir et bilde av hvordan det står til med helsetilstanden i Nittedal, og ulike påvirkningsfaktorer. I all hovedsak viser tilgjengelig statistikk at helsetilstanden i Nittedal i all hovedsak er god. I tillegg ligger Nittedal godt an innenfor mange av de kjente påvirkningsfaktorene for folkehelse.

Folkehelseoversikten ble presentert for Kommunestyret høsten 2013, jfr sak. 92/13.

Kriminalitetsstatistikk

	2011	2012	2013
Førstegangskriminelle under 18 år	5	1	8
Vinning (nasking)	306 (20)	273 (7)	265 (10)
Politianmeldte voldssaker (voldssaker meldt til barnevernet)	63 (48)	57 (60)	66 (70)
Anmeldte narkotikasaker	117	167	217
Skadeverk	138	58	37
Brukte kroner for reparasjoner etter skadeverk/ fjerning av tagging	* 333.000,-	*70.000,-	130.000

*2011 utgjorde store deler av summen fjerning av gammel og ny tagg som få ungdommer gjorde. Ungdommene ble tatt under året.

*2012 De største kostnadene gikk til glassreparasjoner, kr. 58.000, av dette utgjorde ett hærverk alene 32.000, på glasstaket på Hagen skole.

Partnerskap for folkehelse

I 2013 er det inngått nye partnerskapsavtaler for folkehelse med frivillige organisasjoner og næringslivet.

Disse er (med tematikk i parentes):

- Avtale med Nittedal LIONS med avtale om kurset «Det er mitt valg» (Psykisk hele)
- Avtale med Nittedal Teatersmie med avtale om teaterforestillinger som setter fokus på barn og unges utfordringer (Psykisk helse)
- Avtale med Hakadal IL, Nittedal IL, Gjelleråsen IF, Akershus idrettskrets (Fysisk aktivitet)

- Avtale med Turkameratene, Trygg Trafikk, Nittedal lensmannskontor (Trafikksikkerhet/trygg skolevei)

I tillegg har kommunen inngått uformelle partnerskap som ikke er skriftliggjort om BE SAFE og om nattevandring.

Folkehelsearbeid i ulike sektorer

Nittedal Frisklivssentral

Frisklivssentralen har opprettholdt og videreutviklet sine tjenester som et kommunalt kompetansesenter innenfor fysisk aktivitet, kosthold og røykeslutt. Nittedal kommune har lyktes i å benytte kompetanse på tvers av enheter for å videreutvikle tilbudet til innbyggere med lettere psykiske lidelser. Dette gjøres gjennom et tett samarbeid mellom avdeling for psykisk helse og Frisklivssentralen. I juni 2013 ble det ansatt en ernæringsfysiolog i prosjektstilling gjennom prosjektmidler fra Akershus fylkeskommune til videreutvikling av Frisklivssentralen.

Nittedal kommune har i 2013 fått tildelt prosjektmidler fra Helsedirektoratet til to ulike prosjekter i regi av Frisklivssentralen.

- Friskliv barn 2-9 år er et prosjekt med fokus på å forebygge utvikling av overvekt blant barn og deres familier, og fremme en sunn livsstil og aktive valg. Tilskuddsmidlene er på kr 300.000 fra Helsedirektoratet. Dette er et tett og forpliktende samarbeid mellom helsestasjonens- og skolehelsetjenesten, PPT og Nittedal Frisklivssentral.
- 'Et friskt pust' er et samarbeidsprosjekt mellom fysioterapitjenesten og Frisklivssentralen rettet mot mennesker med kronisk lungesykdom. Målet med prosjektet er å styrke den enkeltes mulighet til å mestre egen sykdom. Fokus er fysisk aktivitet, røykeslutt, ernæring og motivasjon for livsstilsendring. Prosjektet har fått 500.000 i tilskuddsmidler fra Helsedirektoratet.

Det er ansatt en egen prosjektkoordinator i full stilling for å drifte disse prosjektene, og en prosjektmedarbeider i 30 prosent stilling tilknyttet fysioterapitjenesten.

Det er gjennomført følgende kurs i 2013:

- To bra mat for bedre helse-kurs
- To røykesluttkurs
- To KIB-kurs (kurs i mestring av belastninger i livet)
- To KID-kurs (kurs i depresjonsmestring)

I tillegg har det vært arrangert temaundervisning for brukere av Frisklivssentralen.

Tiltak i fysioterapitjenesten

- Grønn balansegruppe(egentreningsgruppe for tidligere deltagere)
- Gul balansegruppe (moderat risiko for å falle)
- Rød balansegruppe (høy risiko for å falle)

Resultater fra balansegruppene viser 20-30 prosentvis forbedring på tester av balanse før og etter treningen.

Det er også gjennomført treningsgrupper i 2013, dette er et tilbud for mennesker med mild/moderat lungesykdom, og en del av prosjektet «Et friskt pust»

Tiltak i Enhet for institusjon

Det ble etablert lokal kjøkkendrift ved begge sykehjemmene i 2013. Kjøkkenene bidrar til god ernæring på institusjonene og man ser gode resultater hos pasienter. Det er laget prosedyrer for screening av ernæringssituasjonen for alle som kommer til institusjonene. Screeningen følges opp av tilpassede ernæringstiltak.

Det er etablert egen kultur- og frivillighetskoordinator som har ansvar for den kulturelle spaserstokk i kommunene i samarbeid med Enhet for kultur. Stillingsandelen har økt fra 30 til 50 % i 2013. Frivillige lag har blant annet egne frokostgrupper, bakegrupper, turgrupper og kiosktrolle(Røde kors) og flere av beboerne har de siste årene fått egen besøksvenn. Det er venneforeninger som arrangerer turer og fester og bidrar med midler til innkjøp til glede for beboerne.

Tiltak i enhet for helse

Tiltaksplan for bekjempelse av selvmord er utarbeidet og ble ferdigstilt sommer 2013. Den ble vedtatt i kommunestyret i juni 2013.

En helsesøster jobber i 20 % stilling med smittevern. I hovedsak bruker hun tiden sin på tuberkulosekontroll av asylsøkere, flyktninger, arbeidsinnvandrere og familiegjenforente. I tillegg har Legevakten, sammen med helsestasjons- og skolehelsetjenesten, organisert tilbud om vaksiner mot meningokokker til russ/ungdom 17-19 år. I 2013 ble ca. 160 ungdom vaksinert. Legevakten gir også tilbud om gratis influensavaksine til ansatte i Nittedal kommune som har pasientkontakt, for å redusere risiko for at ansatte smitter svekkede brukere.

Ved utgangen av 2013 er alle barnehagene i kommunen gjennomgått og godkjent etter forskrift om miljørettet helsevern i barnehager og skoler. Likeså er alle de kommunale skolene gjennomgått. Det er vært en gjennomgang av alle solariene i kommunen, og også innhentet oversikt over kjøletårn i kommunen med tanke på risiko for legionellasmitte.

Annen relevant statistikk

Indikator	2011	2012	2013
Drikkevannskvalitet		Det er innrapportert til Mattilsynet uten anmerkning. Drikkevannet i Nittedal er av god kvalitet.	Det er innrapportert til Mattilsynet uten anmerkning. Drikkevannet i Nittedal er av god kvalitet.
Meter kommunal gang- og sykkelvei	15 000	17 000	18 500
Trafikksikkerhetstiltak	I henhold til trafikksikkerhetsplanen	I henhold til trafikksikkerhetsplanen	I henhold til trafikksikkerhetsplanen

Rent miljø

Innledning

En kontinuerlig vekst i befolkningen, boligutbygging og pendling gir en gradvis økt miljøbelastning. I tillegg er et rent miljø også en viktig forutsetning for ivaretagelse av naturmangfold og vilt. I 2013 har de viktigste satsingsområdene vært redusert utslipp av klimagasser, redusert energiforbruk og bedret vannkvalitet i Nitelva. Kommunen har arbeidet med å utrede fremtidig avløpssystem, i tillegg til oppgradering av private avløpsanlegg og rehabilitering av ledningsnett. Kompakt sentrumsutvikling legger til rette for redusert transportbehov, gjennom å se boligområder, offentlige og private funksjoner i sammenheng med kollektivtransport og utvikling av gang- og sykkelvegssystemet.

Oppfølging av klima- og energiplanen

Status

SSB publiserer ikke lenger statistikk for kommunal energibruk og klimagassutslipp, men det kan antas at utviklinga i Nittedal tilsvarer i stor grad den utviklinga som skjer på nasjonalt plan.

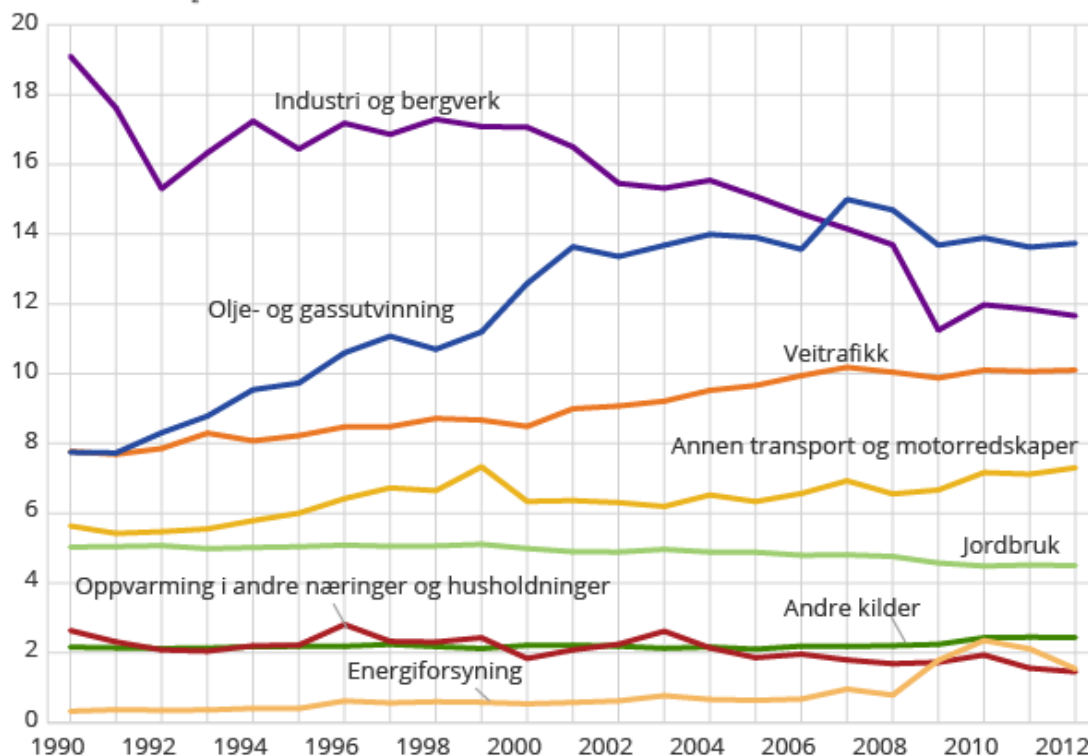
Klimagassutslipp

I 2012 var de norske innenlandske klimagassutslippene 52,7 mill.ioner tonn CO₂-ekvivalenter, som var 1,1 prosent mindre enn i 2011. Reduserte utslipp fra gasskraftverk som har vært lite i drift, har bidratt mest til nedgangen. Klimagassutslippene var i 2012 4,6 prosent høyere enn i 1990. Likevel var utslippene i 2012 de laveste siden 1995, med unntak for 2009 da redusert økonomisk aktivitet medførte betydelig lavere utslipp enn i årene før og etter. Figuren nedenfor viser utvikling av innenlandske klimagassutslipp fra 1990 og frem til 2012.

På landsbasis Utslipp fra olje- og gassvirksomhet er den viktigste kilden til klimagassutslipp. Figuren nedenfor viser utslipp av klimagasser etter kilde. Utslipp fra veitrafikk utgjorde i 2012 19% av utslippene og øker fortsatt, selv om veksten har vært svakere de senere årene som skyldes overgang til mer energieffektive kjøretøy og overgang fra bensin til diesel som gir lavere utslipp av klimagass pr kilometer. Det er innenfor disse områdene hvor kommunen kan gjøre en innsats.

Figur 2. Innenlandske utslipp av klimagasser, etter kilde (Rettet 31.01.2013)

Millioner tonn CO₂-ekvivalenter



Kilde: Statistisk sentralbyrå.

Gjennomført klima- og energiltak i 2013

- innført SD-anlegg på 18 kommunale bygg og kamera til thermofotografering er innkjøpt og arbeidet med thermofotografering er påbegynt
- alle kommunale næringsbygg og boliger er energimerket i henhold til energimerkeforskriften
- klima- og energihensyn i forslag til sentrumsplan
- deltatt på forberedende møter med Akershus fylkeskommune og nabokommuner om etablering av Regionalt energikontor
- forberedt etablering av ladepunkter for elbil ved ungdomskolene, idrettshallene og rådhuset
- ved utskiftninger i kommunens bilpark fokuseres det på miljøaspektet

Miljøfyrtårn og Grønt flagg

Ved utgangen av 2013 var tolv virksomheter miljøfyrtårnsertifisert i Nittedal, tre av disse var kommunale. Tre nye private virksomheter ble miljøfyrtårnsertifisert i 2013. Grønt flagg er en sertifiseringsordning rettet mot skoler og barnehager. Det ble i 2013 avholdt informasjonsmøte om Grønt flagg for kommunale barnehager og skolene i bygda.

Indikator	2011	2012	2013
Antall sertifiserte kommunale virksomheter	3	3	3
Antall sertifiserte private virksomheter	6	8	9

Avfall

Økt forbruk bidrar til at avfallsmengdene øker. Samtidig gjenvinnes mer avfall enn noen gang, og utslippene fra avfallsbehandlingen går ned.

Indikator	2011	2012	2013
Kilo kastet husholdnings-avfall per innbygger i ROAF-kommunene	446	453	456
Avfall til kildesortering/materialgjenvinning totalt i ROAF-kommunene	30,5%	30,3%	32,2%
Antall abonnenter med rabatt pga. hjemmekompostering	5	32	52

Romerike avfallsforedling (ROAF) har i 2013 bygget et nytt sorteringsanlegg, som skal settes i drift i 2014 og det er i 2013 arbeidet aktivt med forsøplingssaker.

Andre miljøtiltak

Vannkvalitet

I henhold til EU's rammedirektiv for vann, skal det innen 2021 oppnås god kjemisk og økologisk status i Nitelva. Vannkvaliteten i øvre deler av elva er god, men forringes nedover i vassdraget, og i nedre del av elva på grensen mot Skedsmo er vannkvaliteten dårlig. Kommunen er godt i gang med å vurdere og iverksette ulike tiltak som vil forbedre vannkvaliteten i Nitelva på sikt. Arbeidet med å gi pålegg til husstander uten tilfredsstillende avløpsløsning er videreført. Det samme med rehabilitering av ledningsnett. Fremtidig avløpsløsning ble utredet i 2013 og saken blir behandlet i begynnelsen av 2014.

Indikator	2011	2012	2013
Antall pålegg om oppgradering av anlegg/tilkobling til offentlig avløpsnett		77	79
Antall med spredt avløp tilknyttet offentlig nett			5
Antall utslippstillatelser (oppgraderte anlegg)			34
Antall utslippstillatelser			34
Rehabiliterert antall meter vannrør	494	118	1 180
Rehabiliterert antall meter avløpsrør	677	2 968	1 450

I 2013 har kommunen hatt utskiftning av avløpsrør som satsningsområde, men det er også skiftet vannrør når dette har vært hensiktsmessig. På grunn av problemer med å rekruttere medarbeidere samt permisjonsavvikling, er ikke målet om minst 4000 meter skiftet avløpsrør per år ikke nådd.

Biologisk mangfold

Kartlegging og kvalitetssikring av naturtyper og vilt ble påbegynt i 2012 og ferdigstilt i 2013. Fokuset for kartleggingen er kulturlandskapet i dalbunnen, raviner og nærområdet til Nitelva.

Bølereika

Bølereika er i dårlig forfatning og det er fare for brekkasje. Bølereika er viktig for det biologiske mangfoldet og for Nittedals identitet. For å ivareta eika er det nødvendig å gjennomføre skjøtselstiltak. Arbeidet med å utrede skjøtselstiltak ble igangsatt i 2013.

Amfibier og salamanderpark

Lille Mortetjern på Holumskog ble i 2009 behandlet med rotenon for å fjerne all fisk i vannet. Dette var for å sikre overlevelse for salamanderen. Undersøkelser bekrefter at fisken er fjernet og i 2013 ble salamanderparken ferdigstilt. Etableringen av parken er et samarbeid med grunneier Würth Norge AS. Parken gir informasjon om naturverdiene i området, og har gjort området tilgjengelig for allmennheten. Parken ble åpnet av daværende kunnskapsminister Kristin Halvorsen.

Lille Vassøytjern er levested for småsalamander og andre amfibier. Nittedal kommune har i 2012 startet opp et kartleggingsprosjekt for trafikkdrepte dyr i samarbeid med bl.a. Sørli skole. Prosjektet er videreført i 2013 og støttes av «Den naturlige skolesekken». Eget innslag om prosjektet ble sendt på Supernytt i NRK. Ny parkeringsplass ved Sørli skole som er tilrettelagt for amfibiene med overvintringsplasser og ledegjerder for å redusere trafikkpåkjørslar, ble ferdigstilt i 2013.

Kulturlandskapsperler

Kulturlandskapsperleprosjektet har til hensikt å synliggjøre verdiene i jordbrukslandskapet for allmennheten og bidra til å styrke identiteten av landskapet innenfor et utvalgt område eller på en gård. I 2013 ble arbeidet med en «pilotperle» i området ved Hakadal kirke videreført. Prosjektet er et samarbeid mellom bondelaget og kommunen.

Miljøprisen

Nittedal kommunes miljøpris ble i 2013 tildelt Tomas Arnheim og Kjell Myhrer på Glittre gård. Prisen ble gitt for deres innsats for utvikling av Glittre gård og ivaretagelse av kulturlandskapet.

Viltforvaltning

I elgjakta ble det felt 27 dyr av en kvote på 64. Av en kvote på 11 rådyr ble 9 felt. Det ble i 2013 registrert totalt 41 fallviltulykker i kommunen hvorav 28 var på vei. Fylkesmannen ga i juni fellingstillatelse til en ulv på Romeriksåsen. Nittedal kommune deltok i jakta og har opprettet et midlertidig rovviltjaktlag.

Stolt nittedalsidentitet

Innledning

Stolthet og tilhørighet til lokalsamfunnet man er en del av, styrkes på ulike måter. Styringsmålet kan sies å inneholde mange ulike elementer, for eksempel opplevelsen av inkludering i nabolaget, ivaretagelse i tjenestetilbudet, kunnskap om kommunens historie så vel som dagens Nittedal, møteplasser og pågående prosjekter.

Flerbrukshus og kirke

Drømmen om et kulturhus i Nittedal har eksistert i mange år. I 2013 har det blitt tatt mange viktige skritt i realiseringen av denne drømmen, og nå er den i ferd med å bli en realitet. Etter en lang og krevende prosess ble budsjettet til både flerbrukshus og kirke vedtatt i kommunestyret i desember 2013. I 2013 ble fire firmaer prekvalifisert til å være med i en konseptkonkurranse for prosjektet. Evalueringsgruppe for valg av løsningsforslag ble opprettet i desember 2013, og tilbudsdokumenter for samspillskonkurransen ble sendt ut til de fire firmaene like før årsskiftet. Firmaene leverte forslag i februar 2014 og et valg av konsept ble gjort.

Det gode arbeidet som er gjort har gitt grunnlaget for et bygg og et sentrum som Nittedøler kan være stolte av. Dette vil bli en viktig del av Nittedal identitet og noe som kommer til å forme bygda. Prosjektet setter Nittedal på kartet i regionen.

I 2013 ble arbeidet med områderegeringsplan for Rådhuskvartalet igangsatt. Denne planen er hjemmelsgrunnlag for både grunnerv og bygging av det valgte konseptet. For prosjekt Rådhuskvartalet er styringsdokument og byggeprogram for prosjektet vedtatt i kommunestyret.

Sentrumsutvikling

I 2013 ble det jobbet med å fjerne innsigelser fra Fylkesmannen og NVE som heftet ved kommunedelplan for nye Nittedal sentrum etter høringsrunden i 2012. Alle innsigelser ble opphevet etter dialogrunde og mekling ble ikke nødvendig. Omlegging av RV4 ligger også inne i vedtatt sentrumsplan. Kommunedelplan for nye Nittedal sentrum ble vedtatt 23.09.13, etter 5 års planprosess. Et viktig grep for å bevare stolt nittedalsidentitet i sentrumsutviklingen, var utarbeidelsen av en formingsveileder. Formingsveilederen skal ivareta Nittedals særpreg.

Synliggjøring av kulturhistorie

Nittedals kunst- og kulturarv har blitt synliggjort på ulike måter i løpet av året. Arbeidet med kulturminneplan er en viktig del av dette, og ombyggingene på rådhuset har gitt rom for å hente fram og vise fram ting vi som kommune er stolte over.

I vandrehallen utenfor kommunestyresalen er det gjort plass for ambulerende utstillinger av både nye og gamle nittedalskunstnere. I den nye sørfløyen er kommunens kunstsamling hentet fram, med mye fokus på Borghild Ruds Prøysen-illustrasjoner og Kåre Tvetters landskaper. Det ble i året som gikk etablert en rekke nye møterom, og disse har hentet både navn og visuell identitet fra natur, kultur og historie i Nittedal; Seierspallen med OL- og verdensmestere fra Nittedal, Fyrstikken med de berømte hjelpestikkene, Slåttemyra som er det første som møter besøkende på rådhuset, og i tillegg er det

møterom som hyller Prøysen, kjerringa med staven, Nitelva, Jarle Bernhoft og andre personer, karakterer og steder som gir møtedeltakerne en fik av Nittedals karakter og hva vi er stolte av.

Arbeidet med å synliggjøre Nittedal kulturarv kommer til å bli løftet videre i 2014, blant annet i forbindelse med Prøysen-året.

Frivillig organisasjonsliv

Nittedal har et godt samarbeid med bygdas frivillige organisasjonsliv. Dette samarbeidet skapes i hovedsak gjennom en rekke samarbeidsavtaler og støtteordninger. De frivillige organisasjonene bidrar til gjennomføring av en rekke kulturarrangementer, faste kultur- og fritidstilbud tilbud og realisering av idrettsanlegg. Kostratallene viser at Nittedal kommune har relativt høye tall på støtte til frivillige organisasjoner i forhold til sammenliknbare kommuner. Et sterkt og aktivt frivillig organisasjonsliv er noe befolkningen er opptatt av og stolte av, da det skaper mange flotte møteplasser som bidrar til mange gode «ambassadører» for Nittedal.

Vi Bryr Oss

Nittedals forebyggende «Vi bryr oss» arbeid preger hele kommunen. Det er et samarbeid på tvers som involverer de fleste av kommunens tjenester, spesielt mot barn og unge, men også mange andre samarbeidspartnere i næringslivet, frivillige organisasjoner og statlige myndigheter. Arbeidet er blitt et flaggskip for Nittedal kommune som er godt kjent for de fleste innbyggere, spesielt blant barn og unge og deres foreldre. Prosjektet får anerkjennelse langt uten for kommunens grenser.

Vi bryr oss-arbeidet har gitt Nittedal kommune et rykte som en fremoverlent og kreativ kommune. Arbeidet har vist hvordan man får resultater ved å arbeide på tvers av etater og fagfelt. Det gjør noe med medarbeiderne i kommunen når andre kommuner fra fjern og nær reiser til Nittedal for å se og lære av hvordan det er arbeidet her i kommunen.

Andre prosjekter

Også innenfor helse- og omsorgssektoren har Nittedal kommune gjort seg bemerket med gode og innovative løsninger for møte dagens utfordringsbilde. Demensomsorgen i kommunen har blitt lagt merke til, og har vært til inspirasjon for andre kommuner. I 2013 var daværende helse- og omsorgsminister på besøk på Skytta for å se på arbeidet som gjøres. Sammen med ministeren var også Dabladets lørdagsmagasin, som hadde en lang reportasje med suksesshistorier og rosende omtale fra Skytta. Slike historier gjør det er lett å være stolt av Nittedal kommunes ansatte.

Prosjektet «Ung i jobb» var et prosjekt i 2013 hvor unge i Nittedal fikk sommerjobb på kommunes sykehjem. Målet var, i tillegg til å tilby unge sommerjobb, var å skape interesse for å jobbe i helsevesenet i fremtiden. Nittedal kommune fikk også her mye positiv oppmerksomhet.

Levende lokaldemokrati

Innledning

Et levende lokaldemokrati er å ha en aktiv befolkning som engasjerer seg i lokalpolitikken og i lokalsamfunnet for øvrig. Nittedal har et rikt og aktivt organisasjonsliv som skaper mange og gode arenaer for deltagelse og medbestemmelse for innbyggerne.

Politisk aktivitet

2013 var et valgår. Nittedal kommune la opp til en svært fleksibel ordning ved gjennomføring av forhåndsstemming ved at Rådhuset holdt åpent på kveldstid over flere dager. I tillegg ble det etablert mobile stemmelokaler slik at beboere på institusjon kunne avgi sine stemmer lokalt.

Rådhuset ble i 2013 bygd om, og det ble etablert en rekke møterom i Rådhusets sør-fløy. Møterommene er forhåndsdisponert til lokalpartiene i Nittedal, slik at partiene har faste møterom til bruk på kveldstid. I tillegg ble Kommunestyresalen betydelig oppgradert med blant annet audiovisuelle hjelpemidler.

Politisk organ	Antall saker			Antall møter		
	2011	2012	2013	2011	2012	2013
Kommunestyret	132	137	134	12	11	11
Formannskapet	78	150	144	10	14	12
Komité for miljø og samfunnsutvikling	21	21	17	9	10	8
Komité for oppvekst og utdanning	23	25	20	8	10	9
Komité for omsorg	8	25	16	9	10	9
Administrasjonsutvalget	9	31	20	8	10	9

*Formannskapet tok over Planutvalgets oppgaver fra 2012.

Barn og Unges Kommunestyre (BUK):

BUK består av 22 barn og unge fra alle grunnskolene og Bjertnes vgs. De har i 2013 hatt 8 møter og gjennomført blant annet følgende aktiviteter:

- Studietur til Stortinget, Barneombudet og organisasjonen Voksne for barn
- Free Friday: Aktivitetsdag i Varingskollen
- To omganger med aktivitetskonkurransen «Nittedal Move It»
- Fire høringer om følgende temaer: barns rettigheter, skole/skolehelsetjeneste, fritid og trafiksikkerhet
- Politikergrilling
- BE SAFE: Temaet i 2013 var nettmobbing
- Utvikling av et nytt nettsted for barn og unge i Nittedal: www.ung-dom.no som skal lanseres i 2014
- Navn og logo utvikling for nytt tilbud for barn og unge: Trening gir mening

Nittedal BUK er meget engasjert og har stor gjennomslagskraft. De er også til inspirasjon for andre kommuner som tar kontakt for å lære mer om hvordan få til et velfungerende BUK.

Frivillige organisasjoner

Gjennom kommunens støtteordninger og samarbeidsavtaler med frivillige organisasjoner bidrar kommunen til realisering av både drift og realisering av mange prosjekter. Samarbeidsavtalene sikrer også god medvirkning for de frivillige organisasjonene, i saker som er relevante for dem. Det er gledelig at et kulturråd ble etablert, noe som vil gi kommunen en ny og viktig samarbeidspartner årene fremover.

Kostra-rapportering

	Nittedal			Stjørdal	Askøy	Ski	Nedre Eiker	Gj.snitt Akershus	Landet u/Oslo
	2011	2012	2013	2013	2013	2013	2013	2013	2013
Kommunale driftstilskudd til lag og foreninger, pr lag som mottar tilskudd	84.722	84.977	49.455	2.667	42.000	-	18.600	-	-

Årsaken til den betydelige nedgangen i tilskudd per lag/forening har bakgrunn i at det er flere lag og foreninger som søker om og mottar tilskudd.

Brukermedvirkning

I alle deler av kommunen jobbes det aktivt med brukermedvirkning, både på system- og tjenestenivå, og på individnivå i forbindelse med enkeltpersoners bruk av tjenester.

De formelle brukermedvirkningsorganene på kommunalt nivå er Eldrerådet og Rådet for mennesker med nedsatt funksjonsevne. De får forelagt saker til politisk behandling som angår dere ansvars- og interesseområde, og kan gi uttalelser i sakene. Det utarbeides egne årsmeldinger for disse rådene som legges fram i komiteer og kommunestyret til orientering.

Den individuelle brukermedvirkningen skjer gjennom bruk av ulike verktøy for tjenesteutøvelse. F eks individuell plan. Antall individuelle planer er doblet fra 2012 til 2013. I oppvekst og utdanningssektoren er eleven/barnets medvirkning og nært samarbeid med foresatte en grunnpilar for å lykkes med tjenestene.

I sektor for miljø og samfunn organiseres tilbakemeldinger innenfor brøyting, strøying, gatelys og renovasjon direkte fra nettsiden vår. Vinteren 2012/2013 var rolig. I tillegg tilbys forhåndskonferanser i plan- og byggesaker.

Plan- og bygningsloven har strenge krav til høring og medvirkning. Disse følges i kommunen. Barnetalspersonen er formelt organ i plansaker. Alle skoler og barnehager har aktive foreldreutvalg (FAU) og samarbeidsutvalg. Skolene har i tillegg stor aktivitet i elevrådene. FAU'ene på skolene har gått sammen om å etablere et felles kommunalt FAU som også har hatt stor aktivitet i 2013. I tillegg kan følgende tiltak og satsinger nevnes:

- Det er opprettet brukerråd eller husmøter ved de fleste av helse og omsorgssektoren tjenestesteder
- Generelle forslag/innspill i trafiksikkerhetssammenheng samles i en sak og vurderes av et tverrsektorielt faglig arbeidslag
- Kommunens samarbeidsavtaler med FRINI, Nittedal Idrettsråd, og også snart Nittedal kulturråd, sikrer de frivillige organisasjonene en stor grad av medvirkning

- Det er opprettet «møteplass» for pårørende til mennesker med psykiske lidelser på Solli aktivitetshus og møteplass for pårørende til mennesker med demens på Markerud gård
- Det har vært gjennomført brukerundersøkelse ved NAV Nittedal i 2013. Resultatet er presentert for komite for omsorg

Åpenhet i forvaltningen

Kommunen utvidet i 2013 sine tjenester på nett, slik at innbyggere nå i større grad kan korrespondere med kommunens sektorer ved hjelp av internett. Rådmannen etablerte prosjektet «24/7: På nett med innbyggerne». I løpet av 2013 er etablering av en ID-port kommet på plass. Dette var et viktig skritt videre fra innføringen av det fullelektroniske saksbehandlingssystemet Public 360, som innebærer at innbyggere med samme sikkerhet som i nettbanken kan logge seg inn og sende søknader og skjemaer digitalt til kommunen. Det er også viktig for videreutvikling av tjenester som gir enklere innsyn i offentlige dokumenter og opplysninger om gjelder den enkelte innbygger.

Ansettelsen av en kommunikasjonssjef som inngår i rådmannens ledergruppe, samt omorganiseringen til en egen avdeling for kommunikasjon og samfunnskontakt, har styrket kommunens strategiske fokus på kommunikasjon og åpenhet. En ny kommunikasjonsstrategi har blitt implementert i løpet av 2013 med seks hovedprinsipper for kommunens kommunikasjon med omverdenen.

Kommunen har året igjennom gjort ulike grep for å sette fokus på åpenhet i forvaltningen. Ombyggingen av rådhuset, med etablering av ny glassbasert møteromsfløy og hvor rådmannen og kommunalsjefene sitter i åpne, aktivitetsbaserte kontorløsninger, er ett uttrykk for åpenhet. Fokus på kvalitet og klarspråk på nett, bruk av sosiale medier for å komme i kontakt med ulike målgrupper året igjennom er også slike uttrykk. Folkemøter om store og viktige temaer som eldreomsorg eller valg av løsningsforslag for flerbrukshus og kirke, er andre eksempler. Det har også vært avholdt informasjonsmøter i forbindelse med pålegg om tilkobling til kommunalt vann- og avløpsnett og oppgradering av spredte avløpsnett.

	2011	2012	2013
Antall	177*	684	514
Innsynsbejæringer			

*Tallet kan ikke sammenlignes med de øvrige tallene pga overgangen fra ESA pro til public 360 i 2011

Gode prosesser

Strategiske styringsmål

I 2012 innførte Nittedal kommune 8 strategiske styringsmål som grunnlag og målsetting for all kommunal virksomhet. Styringsmålene har gjennom hele 2013 blitt implementert i kommunens dokumenter, og utgjør nå kjerneområdene i kommunens virksomhet.

Erfaringen gjennom 2013 var at styringsmålene er enkle å kommunisere og lette å forstå som kommunens hovedmål. Det har i mindre grad enn først antatt vært nødvendig å presisere delmål under disse 8 hovedmål. Sektorene har i ulikt omfang brutt styringsmålene opp i delmål, og presentert delmålene i kommunens handlingsplan og enhetenes virksomhetsplaner.

Strategisk ledelse

Pr 1. januar 2013 ble kommunen organisert i fire sektorer, med fire kommunalsjef med overordnet ansvar for:

- Helse og omsorg
- Oppvekst og utdanning
- Miljø og samfunnsutvikling
- Stab og støttefunksjoner

Rådmannsteamet ble tilsvarende utvidet. Dette ga en helhetlig fagsammensetning av den strategiske ledergruppe, og utvidet kapasiteten i rådmannsteamet ved alle kommunale sektorer ble representert. Det har vært en målsetting i seg selv å øke forståelse og kompetanse på tverrsektorielle tema. I praksis gav dette et godt grunnlag for en helhetlig budsjettprosess. Prioriteringen av kommunens oppgaver var godt avstemt mellom sektorene i arbeidet med budsjett og handlingsplan.

Kommunestyret vedtok i 2013 å fristille Rådmannen fra «Moderat flat struktur» - også omtalt som tonivå-kommune. I etterkant av dette vedtaket startet Rådmannen prosessen med å etablere en ny ansvarsmodell, hvor kommunalsjefene fra årsskiftet 2013/2014 fikk helhetlig ansvar for personal, økonomi, fag, prosess og kommunikasjon, i egen sektor.

Effektivisering

Arbeidet i 2013 var preget av omdisponering og nødvendig prioritering av ressursene. Enhetene fikk utfordringen med å kutte i budsjettene, henholdsvis med 1 prosent og deretter 3 prosent for å muliggjøre Rådmannens prioriteringer og de politiske vedtakene som var gjort. Dette ble gjenstand for offentlig omtale, med innbyggere og ansatte som engasjerte seg i saken. Oppgaven ble imidlertid godt ivaretatt slik at budsjettdugnaden ble gjennomført som forutsatt. Det ble en betydelig effektivisering av kommunens aktiviteter, og tiltakene ble innarbeidet som varige endringer i den fremlagte Handlingsplan 2014 -2017, som deretter ble behandlet og vedtatt i Kommunestyret.

Administrativ og politisk dialog

Ordfører og rådmann tok i 2013 et felles ansvar for å styrke samarbeidet mellom politisk ledelse og administrasjonen. Det ble innledet en ny møtestruktur hvor målsettingen blant annet var å se administrative og politiske vedtak opp mot hverandre. Tiltaket har skapt et godt og konstruktivt samarbeidsklima som har bidratt til økt tillit mellom administrasjon og politisk ledelse.

Den politiske dagsorden har i 2013 i stor grad vært preget av prioriteringen av sentrumsutvikling, herunder utvikling av et fremtidig flerbrukshus og kirke.

Organisasjonsendringer

Det har i 2013 blitt gjennomført en rekke organisatoriske endringer i Nittedal kommune. Nedenfor følger en opplisting av de viktigste:

- Skatteoppkreveren ble i mars 2013 flyttet ut fra kommunens organisasjon, og etablert som del av Skedsmo kemnerkontor. Ordningen har ikke gitt Nittedal kommune uventede utfordringer, men anses som å ha vært en effektivisering og styrking av fagmiljøet rundt skatteinnkreving
- Ordningen med kommunal overformynder ble avvirket i 2013 og overført til Fylkesmannen for Oslo og Akershus
- Arbeidet med oppreisning for barn under kommunalt barnevern som ble utsatt for manglende eller sviktende oppfølging, den såkalte «Oppreisningsordningen», ble sluttført i 2013
- Sektor for miljø og samfunnsutvikling ble etablert, og det ble på slutten av 2013 lagt frem en utredning om videre organisering av sektoren. Kommunalsjefen la frem et forslag om å etablere to enheter i sektoren. Forslaget ble godkjent og en enhet for kommunalteknikk og felles enhet for plan, byggesak og geodata, er under etablering
- Samme sektor er gitt hjemmel for ett årsverk som næringsutvikler. Årsverket er etablert i sammenheng med kommunens sentrumsutvikling

Arealutnyttelse

Det ble allerede i 2012 bestemt at sørfløyen i Rådhuset skulle etableres som åpent kontorlandskap. Sommeren 2013 flyttet politisk og administrativ ledelse inn i nye og moderne lokaliteter. Ordningen ble evaluert ved to anledninger, i august og i desember. De ansatte har gitt uttrykk for at de er meget godt fornøyd med *atmosfæren og inntrykket* omgivelsene gir av kommunen. De er også godt fornøyd med å *arbeide* i det åpne landskapet; etableringen har gitt bedre informasjonsflyt og mer funksjonell og effektiv arealutnyttelse.

Beredskap

Prosessene rundt kommunens beredskapsarbeid ble gjennomgått og revidert i 2013. Det ble gjennomført 3 beredskapsøvelser, hvor testing av de tekniske støttesystem hadde prioritet. Fylkesmannen i Oslo og Akershus hadde tilsyn med kommunens etterlevelse av «Forskrift for

kommunal beredskapsplikt», og tilbakemeldingen til kommunen var at planverket og tilnærmingen til beredskap var god. Fylkesmannen ga kommunen god rettleiding i arbeidet med beredskap.

Post- og arkivtjeneste

Det ble også gjennomført tilsyn med kommunens arkivtjeneste. De kommunale arkivene skiller seg i perioden med papirbaserte arkiver, og overgangen til fullelektronisk saksarkiv. Kommunen har fortsatt store deler papirarkiv hvor det er et etterslep på periodisering, og mangelfulle arkivlokaler. Dette arbeidet vil bli gitt prioritet i 2014. De elektroniske saksarkiver er imidlertid i en positiv utvikling, hvor det i 2013 ble gjort et betydelig arbeid for å sikre at all relevant informasjon blir arkivert digitalt.

Antikorrupsjon

I 2013 ble fikk kommunen medlemskap i Transparency International. Arbeidet med å forebygge korrupsjon ble gitt ny giv gjennom deltakelse i antikorrupsjonsnettverk og flere foredrag rettet mot ledere i kommunen. Kommunen foretok også risikokartlegging av potensielle korrupsjonsområdet i samarbeid med ekstern veileder.

Enhet for IKT

Kommunen har i 2013 lagt grunnlaget for betydelig oppgradering av de administrative støttesystemene. Overgangen til papirløse politikere har vært effektiviserende, og arbeidet vil bli videreført i 2013. Det elektroniske saksbehandlingssystemet er under oppgradering. Dette vil bidra til forenklet produksjon, distribusjon og forvaltning av kommunens dokumenter. Arbeidet videreføres i 2014.

I 2013 ble det tatt initiativ til å bedre kontrollen med oppmøte og fravær. Senhøsten 2013 ble det tegnet avtale om å innføre et nytt system for tid- og fraværsregistrering. I dette arbeidet er også elektronisk reiseregning og personalmeldinger under innføring. Arbeidet videreføres i 2014.

I 2013 startet prosjekt «e-Handel» som har som målsetting å gjøre det lettere å utnytte inngåtte rammeavtaler med hensyn til valg av produkter, gi sporbarhet i innkjøp, bedre statistikk ved nye tilbud etc. Arbeidet ble påbegynt i 2013 og videreføres i 2014. Antallet papirfakturaer vil bli redusert og risikoen for feil i regnskapsføringen gjøres betydelig mindre.

IKT-enheten startet i 2013 arbeidet med å innføre ITIL, Information Technology Infrastructure Library. Dette er et strukturert rammeverk til ledelse av IT-tjenesteleveranse og kvalitetssikring av prosjekter, drift og support innen IKT. Rammeverket skal bidra til økt produktivitet og kundetilfredshet gjennom en mer profesjonell tilnærming til tjenesteleveranse. I samband med beredskap så vil dette arbeidet bidra til å gi høy tilgjengelighet på datasystemene, det vil også hindre utfall av elektroniske databehandlingssystemer og elektronisk kommunikasjon gjennom gode rutiner for endringshåndtering og dokumentasjon. Arbeidet videreføres i 2014.

Allerede våren 2013 ble det igangsatt et betydelig arbeid for å styrke tilgjengeligheten til kommunen gjennom aktiv bruk av applikasjoner og dokumenter på nett. Satsingen «På nett med innbyggerne» - har som målsetting å automatisere informasjon og korrespondanse gjennom kommunikasjon mellom innbyggere og administrasjon ved hjelp av internett og applikasjoner for nettbrett og mobil. Arbeidet videreføres i 2014.

Kompetente og motiverte medarbeidere

Innledning

Alle de gode resultatene som produseres i kommunen kommer fra kommunens medarbeidere. Medarbeiderne er kommunen viktigste ressurs. Nittedal kommune skal ha en aktiv arbeidsgiverpolitikk for å være en god og attraktiv arbeidsplass.

Lokale målinger

I månedsskiftet mars/februar 2013 forelå resultatet etter kommunens medarbeiderundersøkelse. Undersøkelsen ble gjennomført for å kartlegge arbeidsmiljøet i kommunen og 752 respondenter ga tilbakemelding. Det ble ansett som et representativt utvalg. Nittedal kommune målte «energi» og «klima» i organisasjonen. Resultatene ble inndelt fra toppledelse, enheter og avdelingsnivå. De generelle funnene var at det er god evne og vilje til å gjøre jobben, og et gjennomgående godt arbeidsklima. Det ble satt inn ekstratiltak i form av endringer i organisering, psykososial veiledning og tilrettelegging av infrastruktur for å imøtegå konkrete utfordringer. Resultatene ble løftet inn i AMU, ulike arbeidsgiverforum og i administrasjonsutvalget. Tiltak ble beskrevet og iverksatt.

Arbeidsgiverpolitikk

I 2013 startet Nittedal kommune med å utarbeide en egen arbeidsgiverpolitikk. Arbeidet strakk seg fra april til desember, og ble avsluttet med vedtak i Kommunestyret. Det var 6 arbeidsgrupper, sammensatt av administrasjon og tillitsvalgte, som ferdigstilte arbeidsgiverpolitikken. Arbeidsgiverpolitikken har et eget kapittel med «Utfordringsbildet» hvor det er definert 5 ulike delmål. Disse er ble så nedfelt som delmål i Handlingsplan 2014-2017 for det strategiske styringsmålet om «Kompetente og motiverte medarbeidere»:

- Etablere «omdømmeprisen»
- Anerkjennelse leveranser gjennom tydelige markeringer
- Øke antall systematiske medarbeidersamtaler
- Øke antall stillingsbeskrivelser
- Etablere en årlig markering av «Årets nyvinning»

Delmålene har opphav i analysen av medarbeiderundersøkelsen og KS' arbeidsgivermonitor, hvor undersøkelsene peker på at Nittedal kommune har utfordringer på disse områdene.

I tillegg ble det i fellesskap mellom strategisk ledergruppe, arbeidsgiverrepresentanter og tillitsvalgte, enighet om en ti-punkts lederplakat og en ti-punkts medarbeiderplakat.

Det ble også startet et arbeid med å etablere arenaer for dilemmatrening, og kommunen er i ferd med å lage dilemmakort til hjelp for ledere og ansatte slik at de kan gjennomføre gode samtaler omkring hverdagsdilemmaer.

Lønnsforhandlinger

Lønnsforhandlingene i 2013 ble gjennomført i tråd med forventningene fra både arbeidsgiver og tillitsvalgte. Kravene som ble fremført var i all hovedsak innenfor et rimelig omfang, selv om noen yrkesgrupper fremsatte høye krav i forkant av forhandlingene. Kommunen landet på en lønnsutvikling på ca 4,2% - et resultat som legger seg godt innenfor normalen sammenlignet med

omkringliggende kommuner. Lønnsoppgjøret i 2013 var et mellomoppgjør, slik at det kun var forhandling for ansatte i kapittel 3 og 5 i Hovedtariffavtalen.

Lærlingeordningen

Nittedal kommune gjennomgikk lærlingeordningen i 2013, og i samråd med KS og Fylkeskommunen, ble det foreslått å endre praktiseringen noe, slik at lærlinger i større grad kan tilknyttes én enhet, enn hva tidligere praksis har vært. Dermed kan kommunen i 2014 lyse ut 8 lærlingeplasser, mot planlagte 3. Dette er gledelig.

Ung i jobb

I et samarbeid mellom sektor for Helse og omsorg og administrasjonen, ble prøveprosjektet «Ung i jobb» gjennomført i 2013. Kommunen rekrutterte ungdom i alderen 15 til 17 år til sommerjobb. Prosjektet var et nybrottsarbeid. Interessen var overveldende og kommunen kunne tilby en håndfull ungdommer sommerjobb ved våre institusjoner. Dette prosjektet vil også bli gjennomført i 2014.

Lederinspirasjon

Gjennom hele 2013 ble det gjennomført lederinspirasjoner for arbeidsgiverkorpset i kommunen. Følgende tema ble satt på dagsorden:

- Antikorrupsjon
- Balansert målstyring
- Strategisk kommunikasjon
- Arbeidsgiverrollen; styringsrett og styringsplikt
- Prosjektstyring
- Beredskap
- Innkjøp
- Fremtidens velferdstilbud

Kommunen vil videreføre de eksterne foredrag også i 2014, men vil også forsterke disse møtearenaene med flere dagsaktuelle tema og tettere dialog mellom Rådmann og enhetsledere.

Personalsaker

I 2013 hadde kommunen 5-10 personalsaker som var av en slik art at de traff rettsapparatet eller ble satt under konflikthåndtering med ekstern veiledning.

Resultater

Indikator	2011	2012	2013
Sykefravær	8,1	7,4	7,4
Andel årsverk i brukerrettede tjenester med fagutdanning i Helse- og omsorgssektoren	70	70	70

AMU i 2013

Indikator	2011	2012	2013
Antall møter	4	6 (+ 1 ekstraordinært)	11
Antall behandla saker		23	18

AMU har et fast sakskart som inneholder godkjenning av innkalling, saksliste og møteprotokoll fra forrige møte, saker til behandling, orienteringssaker og eventuelt. Etter aml § 7-2 skal AMU arbeide for et fullt forsvarlig arbeidsmiljø. Dette innebærer at AMU på et overordnet nivå skal følge arbeidsmiljøutviklingen og påse at det systematiske HMS-arbeidet utføres i henhold til lover, forskrifter og interne regler.

AMU har 10 faste medlemmer. I tillegg er Bedriftshelsetjenesten og personalsjef fast deltaker.

Følgende tema har hatt spesiell oppmerksomhet i 2013; sykefraværarbeid, IA, omorganiseringer, flytteprosessen, medarbeiderundersøkelse og anskaffelse av ny BHT.

Medbestemmelse

Fra februar 2013 trådte kommunens Samarbeids- og informasjonsavtale med Hovedsammenslutningene i kraft. Avtalen har gitt et forutsigbart og systematisk medbestemmelsesmiljø i kommunen. I arbeidet med evaluering og reforhandling av avtalen kom det frem at både arbeidsgiver og arbeidstaker er tilfreds med grunnlaget avtalen har lagt for oppfylging av det lovbestemte kravet om medbestemmelse i arbeidslivet.

Det har i all hovedsak kommet til enighet i alle drøftingssaker mellom arbeidsgiver og tillitsvalgte, og det ble sjeldent brukt styringsrett fra arbeidsgivers side i 2013.

Særskilt om sykefravær

Det totale sykefraværet for 2013 er 7,4 % som er det samme som det var i 2012. Det var en nedgang fra 2011 til 2012 og har altså vært stabilt i 2012 og 2013. Enhetene rapporterer at de har videreført arbeidet fra tidligere år med oppfølgingsamtaler, dialogmøter, utarbeider oppfølgingsplaner, tilrettelegger arbeidet, har fokus på jobbrotasjon, lederstøtte, gjennomfører kurs i blant annet forflytningsteknikk, arbeidsmiljøseminar, benytter bedriftshelsetjenesten og gjennomfører sosiale tiltak.

På tross av at det gjøres mye godt nærværarbeid ute i enhetene er høyt sykefravær en utfordring for mange, og en daglig utfordring de står ovenfor. Når en avdeling har flere sykmeldte samtidig som har behov for tilrettelagt arbeid kan det være utfordrende å finne annet passende arbeid til dem, samt at det kan gi merbelastning på kollegaene.

Nittedal kommune er en IA-virksomhet som innebærer et ekstra ansvar for å tilrettelegge arbeidet for ansatte med redusert arbeidsevne. Den 4. mars 2014 kom ny IA avtale og vi vil utarbeide lokal IA

avtale i løpet av kort tid. Kommunen har et eget tilretteleggingsutvalg som er et underutvalg til Arbeidsmiljøutvalget (AMU). I tilretteleggingsutvalget sitter personalrådgiver med HMS-ansvar, personalsjef, HVO, en representant fra Arbeidslivssenteret NAV og en representant fra Synergi Helse AS. Tilretteleggingsutvalget behandler saker der det er liten sannsynlighet for at den sykmeldte ansatte kan komme tilbake til eget arbeid på kort og lang sikt. Tilretteleggingsutvalget gir blant annet nærmeste leder og ansatt råd om videre tilrettelegging og oppfølging sett i lys av arbeidstakerens restarbeidsevne og foretar en konkret vurdering av annet passende arbeid/ikke passende arbeid som eventuelt skal tilbys arbeidstaker. Det er nærmeste leder som melder saker inn til utvalget. I 2013 har tilretteleggingsutvalget behandlet 24 saker, og noen av disse følges opp videre i 2014.

Sykefraværet er størst i enhetene for mangfold og inkludering og institusjon. Dette har også vært en trend de siste årene. Denne trenden gjelder også innfor pleie og omsorgssektoren generelt i Norge. Det har ikke vært gjennomført sykefraværsprosjekt i 2013, men det er planlagt prosjekter inn i mot disse enhetene i 2014.

Det ble i 2012-13 gjennomført et prosjekt «kul på magen – hvordan blir arbeidsdagen» som hadde fokus på forebygging og tilrettelegging for gravide arbeidstakere med mål om at de skulle stå lengre i stilling. Hovedmålet med prosjektet var å øke andelen av gravide arbeidstakere som står i stillingen til foreldrepermisjonen starter. Det er utarbeidet egne oppfølgingsrutiner for de gravide og oppfølgingen skal skje i samarbeid med kommunes jordmor. Pilotenhetene for prosjektet var enhet for HFR og institusjon.

Fordeling mellom egenmeldt og legemeldt fravær

År 2013 (tall i prosent)			Totalt
	1. halvår	2. halvår	
Fravær/periode			
Egenmeldt	1,3	1	
Legemeldt	6,9	5,9	
Totalt	8,2	6,9	

Sykefravær fordelt på kjønn pr. kvartal i Nittedal kommune.

	Kvinner	Menn
1. kvartal 2013	9,1 %	6,1 %
2. kvartal 2013	8,2 %	5,1 %
3. kvartal 2013	5,3 %	4,1 %
4. kvartal 2013	8,7 %	5,4 %
Totalt 2013	7,9 %	5,2 %

Sykefraværet for kvinner ansatt i Nittedal kommune er stabilt fra 2012 til 2013. Mennene har en økning på 0,2 prosentpoeng i samme periode. Et gjennomgående trekk ved sykefraværet både i Nittedal kommune og i Norge er at kvinner har et høyere sykefravær enn menn. Det er ca 77 % av de ansatte i Nittedal kommune er kvinner.

Sunn økonomi

Innledning

Det regnskapsmessige mindreforbruket i 2013 var på 30,6 mill. kroner.

Avviket på netto driftsresultat på 40,9 mill. kroner mot justert budsjett skyldes en kombinasjon av høyere driftsinntekter, lavere finanskostnader og høyere finansinntekter enn budsjettet som reduseres med noe høyere driftsutgifter enn budsjettet. Detaljert gjennomgang av de enkelte linjene følger nedenfor.

Driftsregnskapet for 2013 med redegjørelse for vesentlige avvik mellom regnskap og justert budsjett

(Beløp i mill. kroner)	Regnskap 2012	Regnskap 2013	Justert budsjet 2013	Opprinnelig budsjet 2013	Avvik i kr. mot justert budsjet	Avvik i % mot justert budsjet
Tabell 1						
DRIFT						
Skatteinntekter	538,9	577,0	574,3	572,3	2,7	0,5 %
Rammetilskudd	411,5	425,6	424,1	424,1	1,5	0,4 %
Andre inntekter	257,9	259,3	237,7	204,1	21,6	9,1 %
Sum driftsinntekter	1208,3	1261,9	1236,1	1200,5	25,9	2,1 %
Sum driftsutgifter	1202,8	1268,7	1261,8	1218,4	6,9	0,5 %
Brutto driftsresultat	5,5	-6,8	-25,8	-17,8	19,0	-73,7 %
EKSTERNE FINANSTRANSASJONER						
Renteutgifter og tap finansielle omløpsmidler	33,3	20,1	24,0	24,0	-3,9	-16,3 %
Renteinntekter og gevinster på finansielle omløpsmidler	37,7	40,5	32,1	32,1	8,4	26,2 %
Avdrag på lån og utlån	30,3	33,3	33,6	33,6	-0,3	-0,9 %
Mottatte avdrag	24,5	25,2	25,4	25,4	-0,2	-0,6 %
Resultat eksterne finanstransaksjoner	-1,4	12,3	-0,2	-0,2	12,5	
Motpost avskrivninger	18,3	24,0	14,5	14,5	9,5	
Netto driftsresultat	22,4	29,5	-11,4	-3,5	40,9	
INTERNE FINANSTRANSASJONER						
Bruk av tidligere avsetninger	39,2	21,5	24,9	10,3	-3,4	
Overført til investeringsregnskapet	16,4	6,6	6,6	2,1	0,0	
Netto avsetninger/bruk(-) avsetning (+)	45,2	13,8	6,8	4,7	6,9	
Avsetninger	61,6	20,4	13,5	6,8	6,9	
Resultat interne finanstransaksjoner	-22,4	1,1	11,4	3,5	-10,3	
Regnskapsmessig mer/mindreforbruk	0,0	30,6	0,0	0,0	30,6	

Skatteinntektene for kommunen var i 2013 7,0 % høyere enn 2012 og 0,9 % bedre enn opprinnelig budsjettet skatteinnang. Skatteinntektene ble 2,7 mill. kroner bedre enn justert budsjett og rammetilskuddet 1,5 mill. kroner bedre enn justert budsjett. Bedringen i rammetilskuddet skyldes en kombinasjon av 0,6 mill. kroner mindre til inntektsutjevning (skatteinntekter som reforderes til andre kommuner) og økt rammetilskudd på 0,9 mill. kroner. Inntektsutjevning er en del av rammetilskuddet og kommer til fradrag på linjen for rammetilskudd.

Samlet sett er skatt og inntektsutjevningen 4,2 mill. kr bedre enn justert budsjett, og 6,2 mill. kr bedre enn opprinnelig budsjett. Andre driftsinntekter var 25,9 mill. kr bedre enn justert budsjett, se avsnittet «Driftsinntekter 2013» for detaljer.

Driftsutgiftene for kommunen er i 6,9 mill. kr høyere enn justert budsjett i 2013, se eget avsnitt under for utdypende kommentarer. Finansutgiftene i 2013 er 4,2 mill. kroner lavere enn justert budsjett. Dette er i hovedsak et resultat av lavere renter på kommunens lån enn budsjettet.

Finansinntektene hadde et positivt avvik i forhold til budsjett, dette skyldes en kombinasjon av urealiserte og realiserte gevinster på finansplasseringene i tillegg til bedre renteinntekter enn budsjettet.

I forhold til justert budsjett har enhetene i kommunen et regnskapsmessig resultat i henhold til budsjett, detaljer per enhet fremgår av tabell senere i dokumentet.

Driftsinntekter 2013

Beløp i mill. kroner	Regnskap 2013	Justert budsjett	Avvik	2012	Avvik mot
			regnskap mot justert budsjett		2012
Brukerbetalinger	46,3	43,9	2,3	45,7	0,6
Andre salgs- og leieinntekter	89,9	85,9	4,0	85,7	4,2
Overføringer med krav om motytelse	106,1	91,4	14,7	109,2	-3,1
Rammetilskudd	425,6	424,1	1,5	411,5	14,1
Andre statlige overføringer	15,9	15,8	0,1	17,0	-1,1
Andre overføringer	1,1	0,6	0,5	0,3	0,8
Skatt på inntekt og formue	577,0	574,3	2,7	538,9	38,1
Eiendomsskatt	0,0	0,0	0,0	0,0	0,0
Andre direkte og indirekte skatter	0,0	0,0	0,0	0,0	0,0
Sum driftsinntekter	1 261,9	1 236,0	25,8	1 208,3	53,6

Det har i 2013 vært en betydelig økning i driftsinntektene på 25,8 mill. kroner målt mot justert budsjett. Under kommenteres de største avvikene.

«Brukerbetalinger» er 2,3 mill. kroner høyere enn budsjett, dette skyldes i hovedsak økte inntekter innen enhet for institusjon med 1,5 mill. kroner og felles skole/SFO med 0,5 mill. kroner.

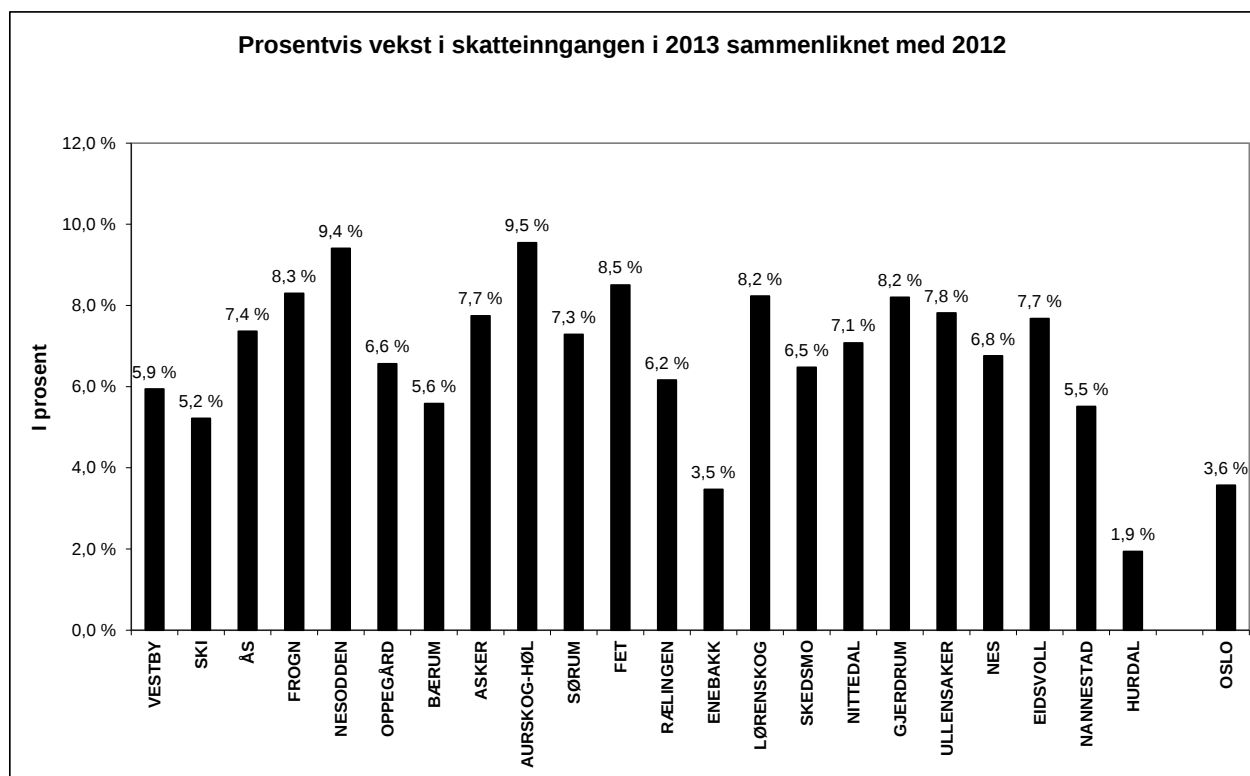
«Andre salgs- og leieinntekter» er økt med 4,0 mill. kr mot justert budsjett, dette skyldes i hovedsak større inntekter enn budsjettet innen selvkostområde avløp.

«Overføringer med krav til motytelse» øker målt mot justert budsjett. Økningen sett i forhold til justert budsjett skyldes i hovedsak en kombinasjon av økt sykelønnsrefusjon med 9,5 mill. kroner, mva.-refusjon knyttet til investeringer med 1,8 mill. kroner og refusjon fra private på 2,7 mill. kroner.

«Andre statlige overføringer» er i henhold til budsjett.

«Rammetilskudd» og «Skatt på inntekt og formue» må ses i sammenheng, se tabell «Frie Inntekter» for kommentarer.

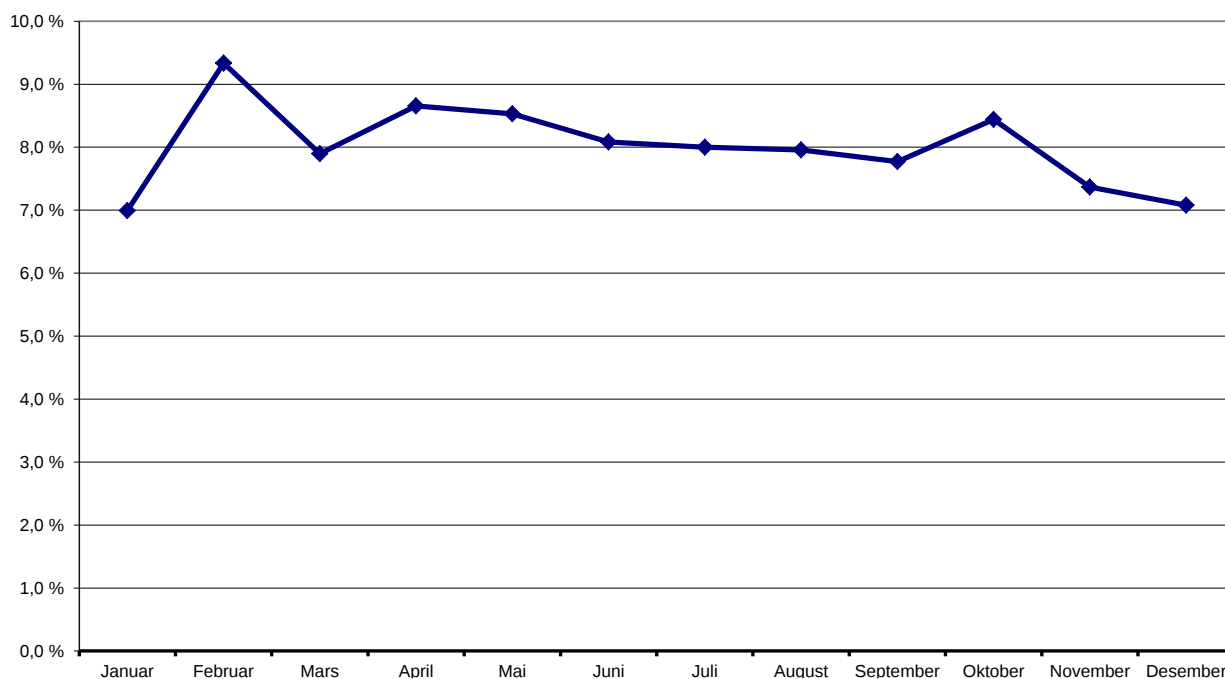
Frie inntekter (skatt og rammetilskudd)



Skatteinntektene for kommunen hadde i 2013 en vekst på 7,1 % mot 2012 og 0,9 % bedre enn opprinnelig budsjettert skatteinngang. Dette er noe høyere enn veksten i skatteinntektene for Akershus som endte på 6,7 % i forhold til 2012.

Grafen under viser Nittedals vekst i skatteinntektene i 2013 målt mot samme periode i 2012. Som det fremgår av figuren er veksten i skatteinntektene mot 2012 jevnt fordelt på månedene.

NITTEDAL



Frie inntekter (Beløp i mill. kroner)	Regnskap 2013	Just. bud. 2013	Oppr. bud. 2013	Avvik mot justert budsjett	Regnskap 2012
Skatteinntekter	-577,0	-574,3	-572,3	-2,7	538,9
Inntektsutjevning	23,3	23,9	23,9	-0,6	-21,7
Sum skatter og inntektsutjevning	-553,7	-550,4	-548,4	-3,4	517,2
Rammetilskudd (ekskl. inntektsutjevning)	-444,5	-444,2	-444,2	-0,3	429,0
Ekstraordinære/ordinære skjønnsmidler	-4,4	-3,8	-3,8	-0,6	4,6
Sum rammetilskudd/skjønnsmidler	-448,9	-448,0	-448,0	-0,9	433,6
Sum frie inntekter	-1 002,7	-998,4	-996,4	-4,3	950,9

Netto vekst i skatteinntekter etter fradrag for inntektsutjevningen (skatteinntekter som reforderes til andre kommuner) utgjorde 5,3 mill. kroner over opprinnelig budsjett og 3,3 mill. kr over justert budsjett i 2013. Netto vekst i skatteinntekter i forhold til opprinnelig budsjett skyldes en økning i brutto skatteinntekter med 4,7 mill. kroner mens inntektsutjevningen er redusert med 0,6 mill. kroner.

I tertialsak 1/2013 ble budsjettet for skatteinntekter økt med 2 mill. kroner.

Driftsutgifter 2013

Beløp i mill. kroner	Regnskap 2013	Justert budsjett	Avvik mot justert budsjett	2012	Avvik mot 2012
Lønnsutgifter	543,8	535,7	8,1	515,4	28,5
Sosiale utgifter	145,9	146,9	-1,0	133,7	12,2
Kjøp av varer og tjenester som inngår i tjenesteproduksjon	120,2	121,3	-1,1	124,2	-4,0
Kjøp av tjenester som erstatter tjenesteproduksjon	365,5	363,3	2,3	352,9	12,6
Overføringer	83,4	94,6	-11,2	73,5	9,9
Avskrivninger	24,0	14,5	9,5	18,3	5,7
Fordelte utgifter	-14,2	-14,4	0,2	-15,1	0,9
Sum driftsutgifter	1 268,7	1 261,8	6,9	1 202,8	65,9

Kommunens driftsutgifter var 6,9 mill. kroner høyere enn justert budsjett, og 65,9 mill. kroner høyere enn 2012.

Avvik mot justert budsjett

Økte lønnsutgifter i forhold til justert budsjett er en kombinasjon av økte kostnader til vikarer (4,8 mill. kroner), økte kostnader til ekstrahjelp (3,0 mill. kroner) og økte kostnader til overtid (3,3 mill.). Kostnadene til fastlønn ligger 3,3 mill. kroner under budsjett og reduserer således avviket for lønnsutgiftene. De økte kostnadene til overtid og ekstrahjelp må sees i sammenheng med sykkelønnsrefusjonene som var 9,5 mill. kroner høyere enn budsjettert.

Sammenliknet med 2012 er kostnadene til vikarer og ekstrahjelp uendret, mens overtidskostnadene er 2,3 mill. kroner lavere enn 2012.

Linjen for «Kjøp av varer og tjenester som inngår i tjenesteproduksjonen» er 1,1 mill. kroner lavere enn budsjettert. Dette skyldes en kombinasjon av flere mindre avvik, men i hovedsak er det energikostnadene som er 2,7 mill. kroner lavere enn budsjettert.

Avviket på linjen for «Kjøp av tjenester som erstatter tjenesteproduksjon» i forhold til budsjett gjelder i stor grad kjøp fra private som er 3,7 mill. kroner over budsjett som følge av økte kostnader til avlastning innen enhet for mangfold og inkludering (1,6 mill. kroner), økte kostnader til barnevernstjenester (3,5 mill. kroner), mens kostnadene til ikke-kommunale barnehager og styrket tilbud og spesial pedagoger er 1,6 mill. kroner lavere enn budsjett.

Reduserte kostnader på «Overføringer» skyldes en kombinasjon av mindreforbruk i hovedsak på sentral post knyttet til lønnsoppgjør og pensjon med 15,2 mill. kroner fratrukket et merforbruk knyttet til medfinansiering av samhandlingsreformen på 2,7 mill. kroner og økte kostnader til sosialhjelp (NAV) med 1,9 mill. kroner.

Enhetenes avvik mot budsjett

Enheter	Regnskap 2013	Justert budsjett 2013	Avvik	Regnskap 2012
Oppvekst og utdanningssektor				
Enhet for barnehager og forebyggende tjenester	195 291 091	196 508 500	-1 217 409	188 813 824
Enhet for kultur	25 141 920	25 556 100	-414 180	24 070 594
Enhet for PPT	9 764 048	10 387 400	-623 352	9 080 913
Enhet for barnevern	32 443 566	31 277 900	1 165 666	28 164 977
Enheter for Nittedals 10 grunnskoler	275 360 358	275 246 900	113 458	268 766 878
Sum oppvekst og utdanningssektor	538 000 983	538 976 800	-975 817	518 897 184
Helse og omsorgssektor				
Enhet for tildeling	45 683 125	47 572 049	-1 888 924	18 702 761
Enhet for helse	41 952 655	42 852 056	-899 401	43 151 713
Enhet for mangfold og inkludering	68 360 821	69 451 512	-1 090 691	72 986 806
Enhet for institusjon*	87 632 726	84 223 903	3 408 823	0
Enhet for hjemmetjenester, forebyggende og rehabilitering*	59 589 491	55 382 083	4 207 408	0
Pleie rehabilitering omsorg (PRO)*	0	0	0	144 154 428
Enhet for NAV	26 072 739	25 116 668	956 071	25 755 083
Sum helse og omsorgssektor	329 291 557	324 598 271	4 693 286	304 750 791
Miljø- og samfunnsutviklingssektor				
Enhet for tekniske tjenester	33 076 133	33 781 500	-705 367	35 532 002
Enhet for utvikling	4 877 666	5 845 200	-967 534	5 064 898
Sum miljø- og samfunnsutviklingssektor	37 953 799	39 626 700	-1 672 901	40 596 900
Administrative støtteenheter				
Enhet for administrasjon inkl Samhandlingsreformen	73 876 477	74 244 855	-368 378	71 964 393
Enhet for økonomi	12 271 601	13 288 500	-1 016 899	11 620 624
Enhet for IKT	9 132 528	9 716 400	-583 872	9 513 775
Sum administrative støtteenheter	95 280 606	97 249 755	-1 969 149	93 098 792
Sum fordelt drift	1 000 526 945	1 000 451 526	75 419	957 343 667

*Enhet for pleie, rehabilitering og omsorg ble i 2013 delt i enhet for institusjon og enhet for hjemmetjenester, forebyggende og rehabilitering

Oversikten viser at avvik mot justert budsjett for enhetene utgjør et merforbruk på 0,1 mill. kroner. De fleste enhetene har små og i hovedsak positive avvik mot budsjett, mens enhet for institusjon, enhet for hjemmetjenester, forbyggende og rehabilitering (HFR) og enhet for barnevern har de største negative avvikene mot budsjett. Kostnader til samhandlingsreformen ligger inne i enhet for administrasjon i tabellen over og har et merforbruk i forhold til budsjett på 2,9 mill. kroner samlet for medfinansiering og betaling for utskrivningsklare pasienter.

Avviket på enhet for institusjon skyldes i hovedsak økte kostnader knyttet til overtid og ekstrahjelp med totalt 3,5 mill. kroner over budsjett knyttet til økningen med 8 sykehjems plasser på Døli.

Avviket på enhet for HFR skyldes i hovedsak økte kostnader til vikarer, overtid og ekstrahjelp med 4,2 mill. kr over budsjett som følge av økte behov. De økte kostnadene i enhet for HFR har medført økte refusjoner fra staten for ressurskrevende tjenester på om lag 2,2 mill. kroner.

Avviket på enhet for barnevern skyldes i hovedsak merforbruk knyttet til tiltak for hjemmeboende barn med 2,5 mill. kroner over budsjett.

Finans

Driftsregnskapet viser at netto finanskostnader i 2013 utgjorde 12,3 mill. kroner noe som er 12,5 mill. kroner bedre enn budsjett.

Finansinntektene utgjorde 65,7 mill. kroner i 2013, dette er 8,3 mill. kroner høyere enn justert budsjett. Avviket mot justert budsjett skyldes en kombinasjon av realiserte og urealisert gevinster på finansplassering over budsjett med 6,9 mill. kroner og høyere renteinntekter på 1,6 mill. kroner som følge av høyere beholdning på kommunens bankkonto enn budsjettet.

Finanskostnadene i 2013 er 4,2 mill. kr lavere enn justert budsjett, dette skyldes lavere rentekostnader som følge av lavere rentenivå enn budsjettet for 2013.

Detaljer knyttet til utvikling i kommunens finansielle aktiva følger senere i dokumentet.

Finansutgifter (inkl. finans i enhetene)	Regnskap	Justert	Avvik	
Beløp i mill. kroner		budsjett	regnsk./	2012
			Just. budsj.	
Renteutg., provisjoner og andre fin. utg.	20,0	24,0	-4,0	23,4
Tap på finansiell instrumenter	0,1	0,0	0,1	9,9
Avdragsutgifter	33,2	33,1	0,0	30,1
Utlån	0,2	0,5	-0,3	0,2
Sum finansutgifter	53,4	57,6	-4,2	63,6

Finansinntekter	Regnskap	Justert	Avvik	
Beløp i mill. kroner		budsjett	regnsk./	2012
			Just. budsj.	
Renteinnt., utbytte, eieruttak	33,6	32,1	1,6	33,3
Gevinst finansielle instrumenter	6,9	0,0	6,9	4,4
Mottatte avdrag på utlån	25,2	25,4	-0,2	24,5
Sum finansinntekter	65,7	57,4	8,3	62,2
Resultat eksterne finanstransaksjoner	12,3	-0,2	12,5	-1,3

Utvikling lånegjeld

	2013	2012
Kommunens samlede lånegjeld (Beløp i mill. kroner)	686,76	620,53
Herav:		0,00
DNB Markets,sertifikatlån	0,00	170,00
Obligasjonslån	128,00	128,00
Kommunalbanken	341,73	115,00
KLP	0,55	0,65
Husbanken, ord.lån	0,35	0,49
Husbanken, videreform.lån,fast/flytende	61,13	51,38
Danske Bank	155,00	155,00

Kommunens lånegjeld er økt med 66,2 mill. kroner fra 2012 til 2013.

Kommunen tar opp lån med flytende rente og inngår rentebytteavtaler for å binde renten på deler av lånene. Kommunen har per 31.12.2013 rentebytteavtaler som tilsvarer at rundt 44 % av lånene har faste rentebetingelser. Den gjennomsnittlige rentekostnaden for låneporteføljen i 2013 var 2,7 % noe som er 1,0 % høyere enn den gjennomsnittlige 3 måneders NIBOR renten i 2013, dette skyldes rentebytteavtalene som er inngått for å binde renten på deler av kommunens lån.

Finansplasseringer

Oversikt verdipapirer i beholdning 31.12 (tall i 1000 kr)	Bokført verdi 31/12/2012	Bokført verdi 31/12/2013	Urealisert gevinst/tap bokført i 2013
Ledig likviditet			
Pengemarkedsfond			
Holberg Likviditet 20*	44 505	44 418	-87
Langsiktige finansielle aktiva			
Aksjefond			
Holberg Norge	3 502	4 448	946
First SMB	1 727	2 284	557
Delsum aksjefond	5 229	6 732	1 503
Obligasjoner			
Vestjysk bank	4 005	7 290	3 285
Danske andelskasser	2 500	2 500	0
Delsum obligasjoner	6 505	9 790	3 285
Strukturerte produkter			
Europeiske Aksjer III	20 361	21 032	671
Totalt	76 600	81 972	5 372

* Kolonnene for bokført verdi 31/12/2012 inneholder reinvestert avkastning for pengemarkesfondet Holberg Likviditet 20

Tabellen over viser kommunens finansielle eiendeler ved utgangen av 2013. Samlet har disse plasseringene hatt en økning i verdi som er bokført som urealisert gevinster i regnskapet i 2013 på 5,4 mill. kroner. Av kommunens plasseringer er det den positive verdiutviklingen på obligasjonene i Vestjysk bank, aksjefondene og det strukturerte produktet Europeiske Aksjer III som har bidratt til det positive resultatet i 2013. Pengemarkedsfondet har et urealisert tap på 0,1 mill. kroner, men har samtidig hatt renteinntekter på 1,1 mill. kroner som ikke fremgår av tabellen over.

Kommunen har i 2013 som en følge av nytt finansreglement som ble vedtatt av kommunestyret 31. mai 2011 fortsatt å selge verdipapirer for å tilpasse plasseringene til finansreglementet. Kommunen fikk innløst plasseringen i OF Energiråvarer i løpet av 2013. Dette har medført en regnskapsmessig gevinst i 2013, mens salget ikke ga gevinst i forhold til kostpris. Den regnskapsmessige gevinsten må sees i sammenheng med urealiserte tap som er bokført på dette verdipapiret i tidligere års regnskaper. Oversikten over salget med tilhørende gevinstberegning fremgår av tabellen under.

Verdipapirer innløst i 2013 (tall i 1000 kr)	Opprinnelig kostpris	Bokført verdi 31/12/2012	Salgspris	Gevinst/tap i forhold til kostpris	Gevinst/tap bokført i 2013
Langsiktige finansielle aktiva					
Strukturerte produkter					
Orkla Finans Energiråvarer	20 000	18 600	20 000	0	1 400
Totalt	20 000	18 600	20 000	0	1 400

Orkla Finans Energiråvarer forfalt til betaling i juni 2013

I henhold til finansreglementet vil det bli utarbeidet en egen rapport for finans for 2013.

Investeringer

Oversikten under viser kommunens brutto investeringer, utlån, avdrag på lån og avsetninger i øvre del av tabellen og hvordan disse investeringene er finansiert i nedre del av tabellen for perioden 2011-2013.

Beløp i mill. kroner	Regnskap 2011	Regnskap 2012	Regnskap 2013	Justert budsjett 2013	Awik kroner	Awik prosent
INVESTERINGER						
Investeringer i anleggsmidler	99,7	72,9	46,4	48,4	-2,0	-4,2 %
Utlån og forskutteringer	28,9	36,8	66,7	62,9	3,8	6,0 %
Avdrag på lån	3,1	29,0	2,3	3,1	-0,8	-26,9 %
Avsetninger	12,7	5,8	5,6	5,6	0,0	0,1 %
Årets finansieringsbehov	144,4	144,5	120,9	120,0	0,9	0,8 %
Finansiert slik:						
Bruk av lånemidler	51,5	67,7	37,7	34,1	3,6	10,5 %
Inntekter fra salg av anleggsmidler	0,6	0,1	0,4	0,4	0,0	NA
Tilskudd til investeringer	0,9	1,3	1,7	6,8	-5,1	-74,9 %
Mottatte avdrag på utlån og refusjoner	53,8	30,7	11,7	12,3	-0,6	-4,8 %
Andre inntekter	0,6	1,2	0,0	0,0	0,0	NA
Overført fra driftsregnskapet	13,3	16,4	6,6	6,6	0,0	-0,2 %
Bruk av avsetninger	23,6	27,2	59,9	59,9	0,0	0,0 %
Sum finansiering	144,4	144,5	117,9	120,0	-5,7	-4,7 %
Udekket	0,0	0,0	2,9	0,0	6,6	0,1

Investeringer er finansiert med tilgjengelige midler uavhengig av fordeling av finansieringsmidler på prosjekter i budsjettet. Praksis er i tråd med presiseringer og veileder fra departementet. I desember vedtok kommunestyret overføring av bevilgning og tilhørende finansiering til 2014 etter en prognose på forbruk i 2013.

Investeringsregnskapet viser manglende finansiering med 2,9 mill. kroner. Rådmannen vil komme tilbake til forslag for hvordan dette skal dekkes i sammenheng med kommunestyrets behandling av årsregnskapet i juni 2014.

Finansiering av investeringer

Avviket på linjen for «Tilskudd til investeringer» i forhold til justert budsjett skyldes en forskyvning i tidspunktet for mottak av tilskudd fra Husbanken til Rotnesbeitet borettslag fra 2013 til 2014. Øvrige linjer har kun mindre avvik.

Detaljer per prosjekt

Tabellen under viser enkeltprosjekter med total kostnadsramme og regnskapsførte kostnader hittil per 2013 og avvik mellom regnskap 2013 og justert budsjett for året. Oversikten viser et samlet positivt avvik mellom årets regnskapsførte kostnader og årets justerte budsjett med 1,9 mill. kroner.

Beløp i kr	Kostnads- ramme	Regnskapsført tidligere år	Regnskap 2013	Sum regnskapsført	Justert budsjett 2013	Avvik justert budsjett - regnskap 2013
31127 INTEGRASJON FAGSYSTEMER - SELVBETJENING PÅ NETT	4 000 000	928 570	505 020	1 433 590	551 000	45 980
31128 Forprosjekt utvidelse av Hakadal kirkegård	7 300 000	795 000	0	795 000	0	0
31133 OPPGRADERING SAKS/ARKIVSYSTEM MED NYE FUNKSJONER	4 817 500	4 604 700	286 041	4 890 741	400 000	113 959
31136 IP-TELEFONI	2 520 000	2 116 011	260 954	2 376 965	261 000	46
31155 TRÅDLØST NETTVERK (WLAN)	2 550 000	995 451	1 370 894	2 366 345	1 550 000	179 106
31157 INVENTAR OG UTSTYR RÅDHUSET VED OMBYGGING 2.ETG	1 800 000	0	1 786 698	1 786 698	1 800 000	13 302
31158 LAGRING AV VIDEO FRA KOMMUNESTYREMØTER	200 000	0	0	0	0	0
31159 ELEKTRONISK SAMHANDLING INKL HELSENETT	840 000	0	200 255	200 255	201 000	745
31160 VEEAM backupløsning 2013	250 000	0	246 990	246 990	250 000	3 010
31204 E-HANDEL	1 920 000	0	1 197 755	1 197 755	1 150 000	-47 755
31205 ELEKTRONISKE REISEREGNINGER	785 000	0	0	0	90 000	90 000
31402 SALAMANDERPARK MORTEJTJERN	722 000	232 040	499 161	731 201	490 000	-9 161
32202 INVENTAR PAVILONGER SLATTUM SKOLE	650 000	0	649 853	649 853	650 000	147
32208 PC'ER OG SKRIVERE TIL SKOLENE	5 400 000	4 036 850	1 051 398	5 088 248	1 400 000	348 602
32210 SMARTBOARDS TIL SKOLENE	5 100 000	4 989 084	53 246	5 042 330	100 000	46 754
32212 BÆRBARE PC'ER TIL SPESPED-UNDERVISNING	1 000 000	249 490	608 928	858 418	750 000	141 072
32214 BÆRBARE DATAMASKINER Li skole	510 000	406 325	103 687	510 012	103 000	-687
32221 ROTNES SKOLE, INVENTAR TIL NYTT KLASSEROM	150 000	0	160 936	160 936	150 000	-10 936
32219/32222 LEKEAPPARATER ULVERUD SKOLE	737 616	302 603	435 030	737 633	435 000	-30
32223 HAKADAL SKOLE, ELEVSKAP	170 000	0	164 973	164 973	170 000	5 027
32302 INVENTAR OG UTSTYR I KOMMUNALE BARNEHAGER	200 000	0	199 866	199 866	200 000	134
33103 INVENTAR/UTSTYR SOLLI	620 000	413 998	173 813	587 811	206 000	32 187
33304 SKYTТА - SYKESIGNALANLEGG	900 000	331 640	0	331 640	0	0
33305 SKYTТА, UTSTYR TIL SANSEHAGE	150 000	0	120 000	120 000	150 000	30 000
33314 INSTITUSJON, SJOKKLEIE-SENGER	150 000	0	192 750	192 750	150 000	-42 750
33401 INVENTAR/UTSTYR DØLI kjøkken	550 000	0	568 279	568 279	550 000	-18 279
33414 INSTITUSJON-FYSIO, TRENINGSAPPARATER	100 000	0	100 821	100 821	100 000	-821
33415 INSTITUSJON, TRENINGSAPPARATER FRISKLIV	250 000	0	0	0	0	0
33602 ROTNESBEITET BORETTSLAG	16 529 000	0	16 491 550	16 491 550	16 529 000	37 450
33603 INVENTAR ROM SKYTТАTUNET	127 850	0	127 850	127 850	127 850	0
36201 REHABILITERING AVLØP	8 429 000	0	0	0	0	0
36203 REHABILITERING VANN	270 000	0	0	0	0	0
36204 VEILYS pålegg ombygging til målte anlegg	3 750 000	567 931	1 666 019	2 233 950	1 825 000	158 981
36206 TRAFIKKSIKRING	1 700 000	0	2 069 173	2 069 173	1 700 000	-369 173
36207 MASKINFORVALTNING - TRANSPORTMIDLER	900 000	0	912 500	912 500	900 000	-12 500
36222 MASKINER - KLOAKK	2 600 000	0	0	0	0	0
36226 VAREBIL VANN-AVLØP	750 000	0	747 519	747 519	750 000	2 481
36242 BREDEUTVIDELSE TJERNSLIA	300 000	0	0	0	0	0
36246 KRUTTVERKET VANN	0	10 111 794	776 028	10 887 822	775 000	-1 028
36247 KRUTTVERKET AVLØP	0	8 314 971	926 702	9 241 673	925 000	-1 702
36248 KRUTTVERKET VEI	0	121 873 052	2 172 298	124 045 350	2 500 000	327 702
36260 FIBERKABLING/STYRING/OVERVÅKING/DATAFANGSVERKTØY VA	4 300 000	27 515	0	27 515	0	0
36270 SØRLI SKOLE, REKKEFØLGEBESTEMMELSER I REGULERINGSPLAN	2 000 000	1 607 641	0	1 607 641	0	0
36275 NYE PUMPER I PUMPESTASJONER, AVLØP	86 200	0	86 183	86 183	86 200	17
36276 FRIIDRETTSBANE SENTRALIDRETTSANLEGGET	8 711 000	7 301 278	1 711 460	9 012 738	1 597 000	-114 460
36277 ETABLERE MÅLING AV OVERLØP PÅ AVLØPSPUMPESTASJONER	150 000	0	0	0	0	0
36281 OMB PUMPESTASJON/TRYKKØKER VANN ÅNEBY	500 000	296 588	0	296 588	0	0
36282 SENTRALIDRETTSANLEGGET - GANGVEI / OMLEGGING VANNLEDNING	200 000	353 610	200 590	554 200	0	-200 590
36284 GPS-Rover	150 000	0	0	0	0	0
36285 REHABILITERING VANNLEDNING ÅROSVN	1 453 700	0	1 355 170	1 355 170	1 453 700	98 530
36286 REHABILITERING AVLØPSNETT FUGLÅSVEIEN	0	0	0	0	0	0
36287 REHAB PUMPESTASJON AVLØP SLATTUM	2 000 000	0	2 073 957	2 073 957	2 000 000	-73 957
36288 REHAB PUMPESTASJON AVLØP HAGEN	1 550 000	0	1 694 226	1 694 226	1 550 000	-144 226
36289 REHAB PUMPEHUS/TRYKKØKER VANN TUMYRVN	1 500 000	0	1 485 717	1 485 717	1 500 000	14 283
36290 REHABILITERING AV HOVEDAVLØP BRÅDALSTUBBEN	300 000	0	176 000	176 000	25 000	-151 000
36291 UTSTYR TIL ASFALTERING (asfaltbalje)	278 750	0	278 750	278 750	278 750	0
36299 PLANFRI KRYSSING AV SVARTKRUTTVEIEN	1 500 000	0	0	0	1 500 000	1 500 000
36444 UTVID.OG REHAB.LI SKOLE	154 306 250	148 128 767	0	148 128 767	0	0
36458 10 OMSORGSBOLIGER DØLI	28 972 000	26 278 473	0	26 278 473	0	0
36462 VARMEPUMPEANLEGG LI SKOLE	4 100 000	1 773 522	0	1 773 522	0	0
36469 REHABILITERING LIBADET	4 119 000	706 450	0	706 450	0	0
36498 ENØK	17 360 000	16 061 094	525 921	16 587 015	526 000	79
TOTALT	313 234 866	363 804 448	46 414 961	410 219 409	48 405 500	1 990 539

Balanse

Oversikten under viser en oversikt over kommunens eiendeler, gjeld og egenkapital per 31.12 for årene 2011-2013.

Netto premieavvik knyttet til pensjon har økt fra 51,4 mill. kroner i 2012 til 52,2 mill. kr i 2013. Årets premieavvik for kommunens pensjonsordninger inkl. arbeidsgiveravgift er 6,1 mill. kroner. Dette skal amortiseres (kostnadsføres) over 10 år og vil således medføre økte pensjonskostnader på 0,6 mill. kr årlig de neste 10 år. Amortisering av tidligere års premieavvik inkl. arbeidsgiveravgift utgjør 5,3 mill. kroner, dette medfører at bokført netto premieavvik i balansen øker med kun 0,9 mill. kroner fra 2012 til 2013.

BALANSEN PR. 31.12.						
(Beløp i mill. kroner)	2013	%	2012	%	2011	%
AKTIVA - EIENDELER						
Anleggsmidler:						
Faste eiendommer	310,1	12,6	287,2	12,5	243,3	11,2
Utstyr, maskiner, transportmidler	65,8	2,7	67,1	2,9	64,4	3,0
Utlån	63,5	2,6	51,8	2,3	484,0	22,3
Konsernterne langsiktige fordringer	467,3	19,0	447,8	19,5	0,0	0,0
Aksjer og andeler	21,3	0,9	19,2	0,8	17,5	0,8
Pensjonsmidler	969,6	39,4	889,0	38,7	815,2	37,5
Sum anleggsmidler	1897,7	77,1	1762,1	76,8	1624,4	74,8
Omløpsmidler:						
Kasse, bank, post, sertifikater/aksjer	445,2	18,1	417,6	18,2	436,7	22,0
Kortsiktige fordringer (inkl. konsernterne)	55,0	2,2	55,0	2,4	69,9	3,2
Premieavik	62,5	2,5	60,3	2,6	40,4	1,9
Sum omløpsmidler	562,7	20,3	532,9	20,6	546,9	25,2
SUM EIENDELER	2460,5	97,5	2295,1	97,4	2171,4	100,0
PASSIVA - EGENKAPITAL OG GJELD						
Egenkapital:						
Disposisjonsfond	115,8	4,7	177,0	7,5	161,8	7,5
Bundne driftsfond	66,5	2,7	72,9	3,2	62,9	2,9
Ubundne investeringsfond	71,4	2,9	71,4	3,2	70,5	3,2
Bundne investeringsfond	6,5	0,3	0,9	0,0	23,1	1,1
Endr. regnskapsprinsipp som påvirker AK Drift	7,6	0,3	7,6	0,3	7,6	0,4
Endr. regnskapsprinsipp som påvirker AK Invest	-14,7	-0,6	-14,7	-0,6	-14,7	-0,7
Regnskapsmessig mindreforbruk	30,6	1,2	0,0	0,2	19,3	0,9
Regnskapsmessig merforbruk	0,0	0,0	0,0	0,0	0,0	0,0
Udisponert i investeringsregnskapet	0,0	0,0	0,0	0,0	0,0	0,0
Udekket i investeringsregnskapet	-2,9	-0,1	0,0	-0,1	0,0	0,0
Likviditetsreserve	0,0	0,0	0,0	0,0	0,0	0,0
Kapitalkonto	-4,0	-0,2	-16,2	-0,7	-39,7	-1,8
Sum egenkapital	276,9	11,3	299,0	13,0	290,9	13,4
Gjeld:						
Langsiktig gjeld:						
Pensjonsforpliktelser	1302,4	52,9	1181,3	51,5	1075,8	49,5
Ihendehaverobligasjonslån	128,0	5,2	128,0	5,6	0,0	0,0
Sertifikatlån	0,0	0,0	170,0	7,4	170,0	7,8
Andre lån	558,8	22,7	322,5	14,1	454,5	20,9
Sum langsiktig gjeld	1989,2	80,8	1801,8	78,5	1700,2	78,3
Kortsiktig gjeld:						
Kassakredittlån	0,0	0,0	0,0	0,0	0,0	0,0
Annen kortsiktig gjeld	159,9	6,5	168,1	7,3	169,6	7,8
Konsernterne kortsiktig gjeld	24,2	1,0	17,2	0,8	0,0	0,0
Premieavik	10,3	0,4	8,9	0,4	10,6	0,5
Sum kortsiktig gjeld	194,4	7,9	194,2	8,5	180,3	8,3
Sum gjeld	2183,6	88,7	1996,0	87,0	1880,5	86,6
SUM GJELD OG EGENKAPITAL	2460,5	100,0	2295,0	100,0	2171,4	100,0

Disposisjonsfond

Oversikten viser kommunens disposisjonsfond per 31.12 med gjenværende midler. Nederst i tabellen fremkommer størrelsen på de frie midlene på disposisjonsfondet. De frie midlene på disposisjonsfondet er redusert med 12,5 mill. kroner fra 2012 til 2013. Dette skyldes i hovedsak mellomfinansiering ved kjøp av Rotnesbeitet borettslag med 9,0 mill. kroner og finansiering av investeringer i kirke, flerbrukshus, planfri kryssing av Svartkruttveien og egenkapitaltilskudd KLP i årsbudsjett for 2013. Kommunens frie midler på disposisjonsfondet kan sees på som en buffer for å kunne ha en stabil tjenesteleveranse uavhengig av uforutsette hendelser. Ubrukte midler knyttet til oppreisningsordningen for tidligere barnevernsbarn er av kommunestyret disponert til demenskollektiv og sykehjemsplasser i behandlingen av handlingsplan 2014-2017.

Nedgangen i midler til finansiering av investeringer med 44,1 mill. kroner må sees i sammenheng med en økning i ubrukne lånemidler til investeringer på 63,4 mill. kroner. Overføring av investeringsmidler fra 2013 til 2014 er finansiert av en kombinasjon av disposisjonsfond og lån etter kommunestyrets vedtak.

DISPOSISJONSFOND

Ubrukte midler - beløp i kr	31.12.2011	31.12.2012	31.12.2013
Planlegging omsorgsleiligheter Mo/Rotnes	200 000	200 000	135 365
Risiko og sårbarhetsanalyse beredskap	200 000	106 775	106 775
Oppreisningsordning for tidligere barnevernsbarn	17 380 472	12 115 036	11 233 924
Konsulenttjenester anbud pensjonsordning	300 000	300 000	300 000
Vedlikehold av bruer, tertial 2/2009	1 500 000	1 500 000	0
Idrettsanlegg	1 000 000	784 000	0
Tilskudd tursti Mortetjern - Salamanderparken	190 000	190 000	0
Barn og unges kommunestyre	80 000	80 000	67 616
Sentrumsplanlegging Utviklingsenheten		200 000	200 000
Regulering kirke/kulturhus Plan		400 000	400 000
Regnskap 2011 miljø-, klima- og energiltak		2 000 000	2 000 000
Regnskap 2011 idrettsformål		2 000 000	937 880
Finansiering av investeringer	62 288 859	64 444 859	20 328 859
Frie midler	50 093 638	54 107 132	41 537 093
Sum	133 232 969	138 427 802	77 247 512

Analyse nøkkeltall - innledning

I de påfølgende avsnitt analyseres nøkkeltall for Nittedal kommune. Analysene gjøres med bakgrunn i KRS 6: Foreløpig standard - Noter og årsberetning. For å få et mest mulig rettviseende bilde av virksomheten korrigeres regnskapstallene for faktorer som forstyrrer bildet av kommunens økonomiske situasjon. Korreksjonene som gjøres er omtalt under hver enkelt tabell.

Analyse av resultat

Tabellen under viser kommunens netto driftsresultat fra oversikten tidligere. Netto driftsresultat korrigeres for mva kompensasjon fra investeringer som er knyttet til kommunens investeringer og således ikke er relatert til selve driften. I tillegg korrigeres det for netto innteksføring av premieavviket knyttet til pensjon som er regnskapsmessig føres som en inntekt, men som i realiteten vil være en fremtidig kostnad. Når det er korrigert for disse faktorene er netto driftsresultat for 2013 21,6 mill. kroner, noe som utgjør 1,7 %. Tilsvarende tall for 2012 er

-9,3 mill. kroner som utgjør -0,8 %. Fylkesmannens anbefaling til netto driftsresultat er minimum 3 % over tid, kommunen ligger mao en del under dette målet for årene 2012 og 2013.

Beløp i mill. kroner	2012	2013
Netto driftsresultat	22,4	29,5
Årets inntekstførte premieavik (inkl. aga)	24,3	6,1
Amortisering av tidligere års premieavik (inkl. aga)	2,8	5,3
MVA kompensasjon fra investeringer	10,3	7,1
Korrigert netto driftsresultat	-9,3	21,6
Korrigert netto driftsresultat i % av driftsinntekter	-0,8 %	1,7 %

Egenkapitalandel

Egenkapitalandelen forteller hvor stor del av eiendelene som er finansiert av egenkapital. I tabellen under korrigeres egenkapitalen fra balansen for neste års nedbetaling av VAR fond. Det er ikke korrigert for nedbetaling av VAR fond i 2012 da årsregnskapet for 2013 viser at det ikke ble nedbetalt var fond i 2013. Når det gjelder 2013 er VAR fondet til nedbetaling det som er budsjettet for 2014. Som det fremgår av tabellen under så er egenkapitalandelen redusert fra 2012 til 2013 med 2,1 prosentprosent til 10,9 % ved utgangen av 2013. Det eksisterer ingen konkrete anbefalinger for kommuner til egenkapitalprosent. Dette skyldes i hovedsak bruk av egenkapital fra disposisjonsfondet til finansiering av investeringer, se tabellen for utvikling i midler på disposisjonsfondet til investeringer.

Egenkapital prosent	2012	2013
Egenkapital	299,0	276,9
VAR fond neste års nedbetaling	0,0	9,7
Egenkapital eks. første års nedbetaling VAR	299,0	267,2
Egenkapital og gjeld	2295,0	2460,5
Egenkapitalprosent	13,0 %	10,9 %

Likviditet og arbeidskapital

Arbeidskapitalen er et uttrykk for i hvilken grad man er i stand til å betale sine løpende forpliktelser/kortsiktig gjeld. Forholdet mellom omløpsmidler og kortsiktig gjeld kalles likviditetsgrad.

Kommunen velger å analysere to forskjellige likviditetsgrader:

Likviditetsgrad 2 = Mest likvide omløpsmidler /kortsiktig gjeld. Denne bør være større enn 1

Likviditetsgrad 3 = Betalingsmidler /kortsiktig gjeld. Denne bør være større enn 0,3-0,5

For å beregne mest likvide omløpsmidler tas det utgangspunkt i omløpsmidler fra balansen. Dette korrigeres for mottatte neste års avdrag på lån i 2012 (fra 2013) og budsjettert neste års avdrag på lån i 2013 (fra 2014 budsjettet). Omløpsmidlene korrigeres også for premieavviket knyttet til pensjon. Premieavviket knyttet til pensjon ligger i balansen som et omløpsmiddel, men dette er en eiendel som ikke vil medføre noen innbetaling men vil være en fremtidig kostnad når denne amortiseres (kostnadsføres) i årene fremover. Mest likvide omløpsmidler benyttes i beregningen av likviditetsgrad 2.

Kortsiktig gjeld fra balansen korrigeres med neste års avdrag på lån som ligger under langsiktig gjeld men reelt sett er kortsiktig gjeld. Tallet i kolonnen for 2012 er faktisk betalt avdrag fra 2013, mens tallet for 2013 er budsjettert betaling av avdrag fra budsjettet for 2014. I tillegg legges VAR fond som skal tilbakebetales til innbyggerne gjennom lavere gebyrer i påfølgende år til i tallet. For 2013 ble det ikke tilbakebetalt fond, derav 0 i kolonnen for 2012. Mens det i budsjettet for 2014 budsjetteres med tilbakebetaling på 9,7 mill. kr som derfor øker den korrigerede kortsiktige gjelden i 2013. Denne kortsiktige gjelden benyttes både i kalkylen for likviditetsgrad 2 og 3.

For beregning av betalingsmidler er det satt opp kommunens likvider. I tillegg er det lagt til kommunens finansielle aktiva som vurderes å være raskt omsettelige, dette er aksjefondene og pengemarkedsfondene som kommunen eier. Den strukturerte plasseringen Europeiske Aksjer III og obligasjonene i Danske Andelskasser og Vestjysk bank inngår ikke da disse ikke anses å være likvide nok i denne sammenhengen. Betalingsmidler brukes til å beregne likviditetsgrad 3.

Beregning av mest likvide omløpsmidler	2012	2013
Omløpsmidler - fra balansen	532,94	562,74
Mottatte neste års avdrag på lån	25,2	25,7
Premieavik eiendel (inkl. aga)	60,3	62,54
Mest likvide omløpsmidler (til Likviditetsgrad 2)	497,8	525,9

Beregning av korrigert kortsiktig gjeld	2012	2013
Kortsiktig gjeld - fra balansen	194,199	194,377
Neste års avdrag på lån	33,3	35,7
VAR fond til tilbakebetaling neste år	0,0	9,7
Korrigert kortsiktig gjeld (til Likviditetsgrad 2 og 3)	227,5	239,7

Beregning av betalingsmidler	2012	2013
Kasse, bank	323,3	362,97
Aksjefond	5,22	6,7
Sertifikater (21220068)	0,185	0,187
Obligasjonsfond (21170000)	43,43	44,41
Betalingsmidler til Likviditetsgrad 3	372,1	414,3

Likviditetsgrad 2	2,2	2,2
Likviditetsgrad 3	1,6	1,7

Som det fremgår av tabellen ligger likviditetsgrad 2 stabilt fra 2012 til 2013 på 2,2 noe som er over anbefalingen på 1. Likviditetsgrad 3 er noe styrket fra 2012 til 2013 til 1,7 som ligger betydelig over kravet på 0,3 – 0,5.

Under er kommunens arbeidskapital beregnet. Dette er definert som de mest likvide omløpsmidlene fratrukket kortsiktig gjeld. Den korrigerede arbeidskapitalen er styrket fra 2012 til 2013, både i kroner og også målt i prosent av driftsinntekter.

Arbeidskapital	2012	2013
Mest likvide omløpsmidler	497,8	525,9
Kortiktig gjeld	227,5	239,7
Korrigert arbeidskapital	270,3	286,2
Arbeidskapital i % av driftsinntekter	22,6 %	22,8 %

Totalt sett må kommunens likviditet på bakgrunn av dette anses å være god.

Utvikling i gjeld

I oversikten under er gjeldsgraden til kommunen beregnet. Gjeldsgraden ser på forholdet mellom gjeld og egenkapital. Gjelden som er benyttet i utregningen er korrigert for 1. års avdrag av VAR fondet som skal tilbakeføres til innbyggerne gjennom reduserte gebyrer. VAR fondet ligger regnskapsmessig som en del av egenkapitalen. Tilsvarende er 1. års avdrag på VAR fondet trukket ut av egenkapitalen for å få et korrekt bilde av egenkapitalen.

Gjeldsgrad	2012	2013
Gjeld	1995,9	2183,56
VAR fond til tilbakebetaling neste år	0,0	9,7
Gjeld inkl. første års tilbakebetaling VAR fond	1995,9	2193,2
Egenkapital eks. første års nedbetaling VAR	299,0	267,2
Gjeldsgrad (gjeld/egenkapital)	6,7	8,2

Oversikten viser at gjeldsgraden har økt i løpet av 2013. Det er ikke fastsatt noen anbefalte grenser for dette nøkkeltallet.

Kundefordringenes omløpshastighet - kredittid til kunder

I tabellen under beregnes kundefordringenes omløpshastighet og gjennomsnittlig kredittid til kundene. Kundefordringenes omløpshastighet er definert som salg på kreditt inkl. merverdiavgift i forhold til gjennomsnittlige kundefordringer.

For å beregne inntektene inkludert merverdiavgift tas det utgangspunkt i brukerbetalinger og andre salgs- og leieinntekter eks. mva. Det legges deretter til merverdiavgift på den delen av salgs og leieinntektene som er mva pliktig, før totalt salg på kreditt inkl. mva summeres. Kundefordringene fremgår av balansen og er inkludert mva allerede. For å beregne gjennomsnittlige kundefordringer regnes det ut et gjennomsnitt av verdien per 31.12 året før og inneværende år. Totalt salg på kreditt inkl. mva deles deretter på gjennomsnittlige kundefordringer for å få kundefordringenes omløpshastighet. Deretter deles 360 på kundefordringenes omløpshastighet for å få gjennomsnittlig kredittid til kundene.

Kundefordringenes omløpshastighet	2011	2012	2013
Brukerbetalinger eks. mva		45,7	46,3
Andre salgs og leieinntekter mva fritt		13,1	13,9
Andre salgs og leieinntekter mva pliktig (Kostra drifts art 640 og 650)		72,6	76,0
Andre salgs og leieinntekter inkl. mva		90,8	95,1
Totalt salg på kreditt inkl. mva		149,6	155,2
Kundefordringer (balansekonti 21775001-5079)	11,4	9,6	8,4
Gjennomsnittlige kundefordringer		10,5	9,0
Kundefordringenes omløpshastighet		14,2	17,3
Gjennomsnittlig kredittid kunder (antall dager)		25,3	20,8

Tabellen over viser at gjennomsnittlig kredittid for kundene er redusert fra 2012 til 2013 med ca 4 dager. Kredittid til kunder er anbefalt å være lavere enn kredittid fra leverandører for å sikre god likviditet i virksomheten. Utviklingen fra 2012 til 2013 skyldes en kombinasjon av lavere utestående fordringer kombinert med noe høyere inntekter. Kredittid fra leverandører fremgår av tabellen i avsnittet under.

Leverandørgjeldens omløpshastighet - gjennomsnittlig kredittid fra leverandører

I tabellen under beregnes leverandørgjeldens omløpshastighet og gjennomsnittlig kredittid fra leverandørene. Kommunens gjennomsnittlige kredittid er definert som kjøp på kreditt inkl. merverdiavgift delt på gjennomsnittlig leverandørgjeld.

Kjøp på kreditt er definert som summen av kjøp av varer og tjenester som inngår i tjenesteproduksjon, kjøp av varer og tjenester som erstatter tjenesteproduksjon fratrukket husleie til Nittedal-eiendom KF pluss merverdiavgift knyttet til vare og tjenestekjøp etter merverdiavgiftskompensasjonsloven (KOSTRA art. 429), merverdiavgift knyttet til VAR området og investeringer i anleggsmidler (fra Skjema 2A Investeringsregnskapet). Totalt summeres dette til å utgjøre kjøp av varer og tjenester inkl. mva både for drift og investeringer. Leverandørgjelden tas fra balansen og gjennomsnittlig leverandørgjeld regnes ut som et gjennomsnitt av verdien per 31.12 året før og inneværende år.

Kjøp av varer og tjenester inkl. mva deles deretter på gjennomsnittlig leverandørgjeld for å få leverandørgjeldens omløpshastighet. Deretter deles 360 på leverandørgjeldens omløpshastighet for å få gjennomsnittlig kredittid fra leverandørene.

Leverandørgjeldens omløpshastighet	2011	2012	2013
Leverandørgjeld (konto 23599040)	29,4	29,4	32,7
Gjennomsnittlig leverandørgjeld		29,4	31,0
Kjøp av varer og tjenester som inngår i tj. produksjon		124,2	120,2
Kjøp av varer og tjenester som erstatter tj. produksjon eks husleie		254,5	264,3
Mva knyttet til VAR - varer og tjenester som inngår i tj. prod		3,7	4,7
Mva knyttet til VAR - varer og tjenester som erstatter i tj. prod		8,6	9,9
Mva knyttet til vare og tjenestekjøp knyttet til komp. ordning		15,5	15,3
Investeringer i anleggsmidler (fra Skjema 2A)		72,9	46,4
Kjøp av varer og tjenester inkl. mva		479,4	460,7
Leverandørgjeldens omløpshastighet		16,3	14,8
Gjennomsnittlig kredittid (antall dager)		22,1	24,2

Tabellen over viser at leverandørgjeldens omløpshastighet er redusert og dette betyr at kredittiden fra leverandørene har økt med om lag 2 dager fra 2012 til 2013 noe som har en positiv effekt på likviditeten til kommunen. Kredittiden fra leverandører er anbefalt å være lenger enn kredittid til kundene noe den også er for kommunen i 2013.

