



Program - paralleloppdrag

Nye Nittedal sentrum

24.3.2017, rev. 12.5.2017

Støttet av



AKERSHUS
fylkeskommune

Våre strategiske styringsmål



Gode tjenester



God folkehelse



Rent miljø



Stolt nittedalsidentitet



Levende lokaldemokrati



Gode prosesser



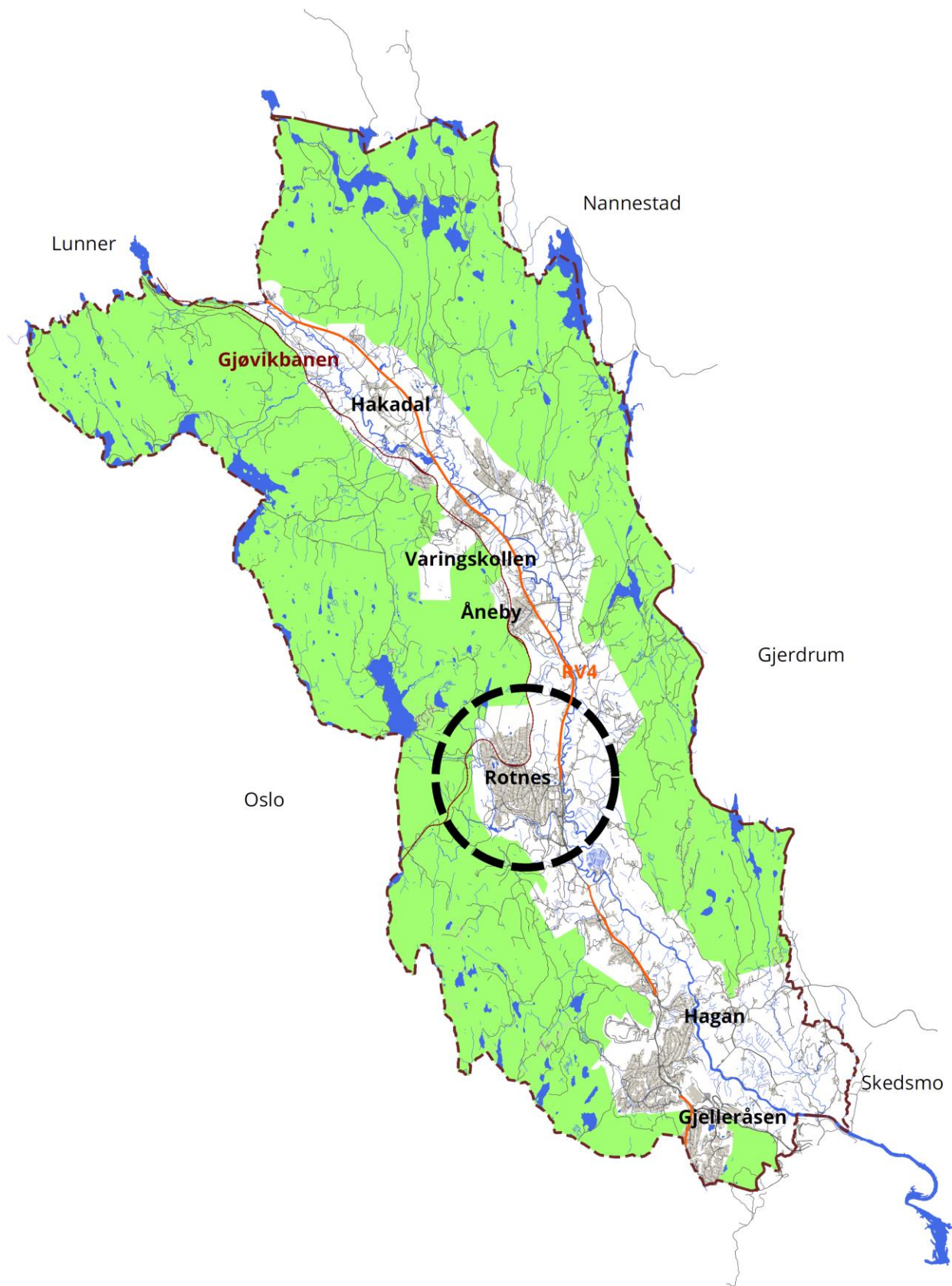
Kompetente og
motiverte medarbeidere



Sunn økonomi

Innhold

Program - paralleloppdrag.....	1
Nye Nittedal sentrum.....	1
Invitasjon til paralleloppdrag	5
1. Bakgrunn	7
2. Forutsetninger og utfordringer	10
2.1. Sentrale problemstillinger	10
2.2. Avgrensning.....	12
2.3. Fordypningstema	14
2.4. Funksjoner og elementer	14
3. Temakart	16
4. Beskrivelse av oppdraget.....	23
4.1. Arbeidsprosess og frister	23
4.2. Krav til innlevert materiale.....	24
5. Annet.....	25
5.1. Bruk av resultatene fra paralleloppdraget	25
5.2. Føringer og bakgrunnsmateriale	25
5.3. Kontaktinformasjon	25



Invitasjon til parallelloppdrag

Osloregionen er Europas raskest voksende byområde. Tettstedet Rotnes med nye Nittedal sentrum ligger i kort avstand fra Oslo. Nærheten til Oslo og Marka gjør at mange ønsker å etablere seg på Rotnes, som er pekt ut som et prioritert tettsted i den regionale planen for samordnet areal- og transportplanlegging i Oslo og Akershus. Som en følge av denne planen skal 80% av kommunens fremtidige vekst skje på Rotnes, med hovedtyngden i nye Nittedal sentrum. Dersom Rotnes skal bli et bærekraftig tettsted og ikke bare et fjerntliggende boligområde til Oslo, er det nødvendig med en god balanse mellom arbeidsplasser og boliger i kommunen og i sentrum. Dette blir en viktig utfordring i det videre utviklingsarbeidet.

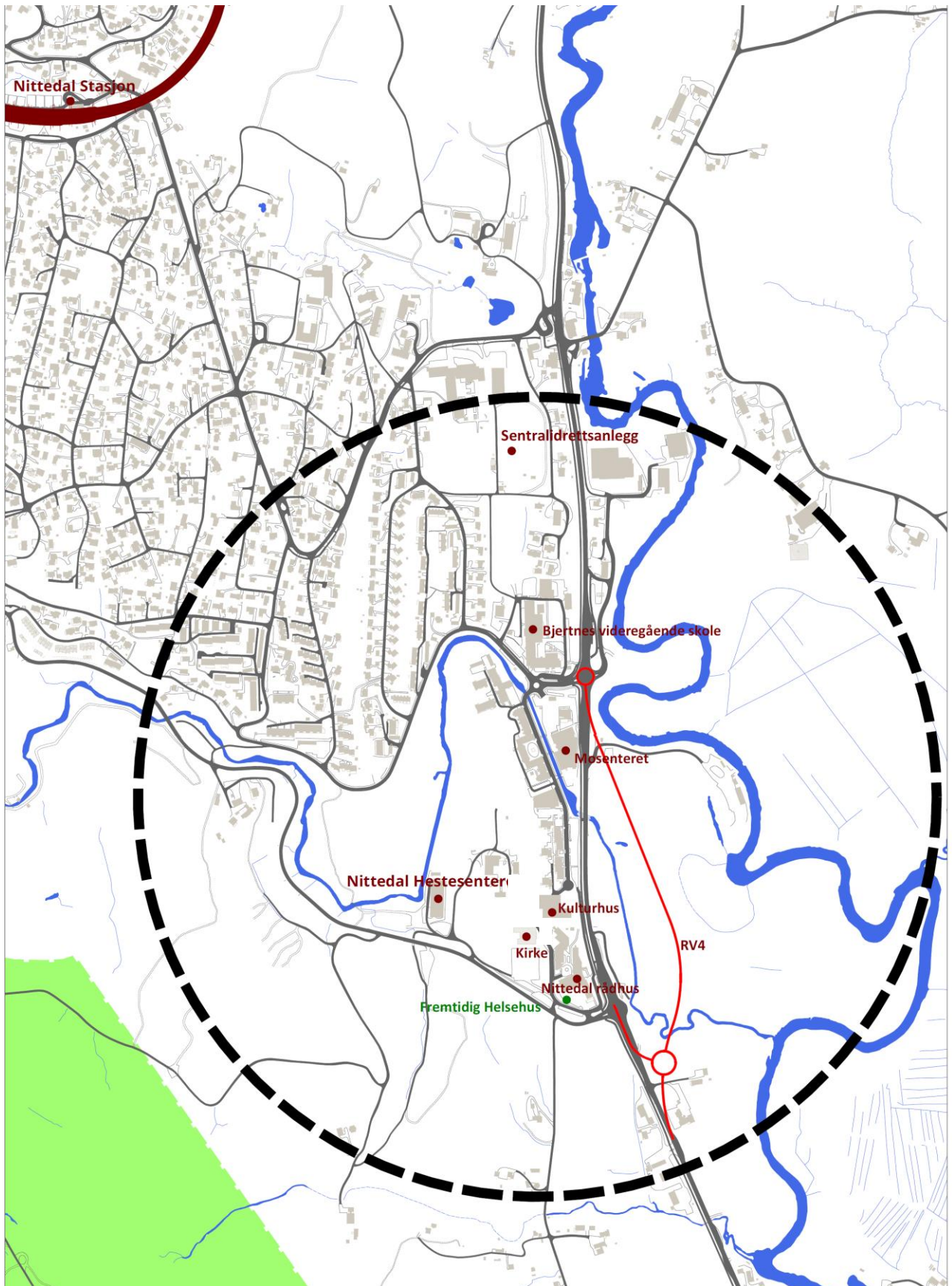
Kommunen har invitert til et parallelloppdrag som skal danne grunnlag for utarbeiding av en områdeplan for nye Nittedal sentrum og revisjon av kommuneplan. Områdeplanen skal både fastsette den overordnede strukturen, peke ut fremtidsrettede bærekraftige løsninger tilpasset klimaendringer, og sikre utvikling av nye Nittedal sentrum til et attraktivt og levende sentrum. Vårt nye sentrum skal være med å skape en stolt nittedalsidentitet.

Det er valgt ut tre team som gjennom tverrfaglig kompetanse og kreativitet skal få utforske egne plangrep og innovative løsninger for en bærekraftig utvikling av nye Nittedal sentrum.

Kommunen forventer gjennom parallelloppdraget å motta ambisiøse, konkrete, gjennomførbare og kreative forslag og strategier, samt avdekke problemstillinger og temaer som bør følges opp i det videre arbeidet. Kommunen vil benytte prosessen og bidragene til å skape oppmerksomhet rundt det forestående planarbeidet, samt til å engasjere til debatt blant administrasjon, politikere, innbyggere, utbyggere og næringsliv.

Parallelloppdrag er ingen konkurranse, det kåres ingen vinner og kommunen kan bruke materialet fra de ulike konsulentene slik den måtte ønske. For å sikre lokal forankring og gjennomføringskraft er en evalueringsgruppe med deltagere fra relevante fagmiljøer og aktører nedsatt.

Nittedal kommune benytter Bylivsenteret i Norske arkitekters landsforbund som prosessveileder i gjennomføringen av parallelloppdraget. Parallelloppdraget er delfinansiert av Akershus Fylkeskommune.



1. Bakgrunn

Nittedal kommune har i overkant av 23 000 innbyggere og ligger rett nord for Oslo. 70 % av kommunens areal på 186 kvadratkilometer ligger i marka. Kommunen grenser til Oslo mot vest, Lunner mot nord, Nannestad og Gjerdrum mot øst og Skedsmo mot sør. Tradisjonelt har Nittedal vært en tredelt bygd, med fordeling av vekst og funksjoner mellom søndre (Gjelleråsen, Hagan, Skytta), midtre (Rotnes) og nordre del av kommunen (Hakadal), uten et felles sentrum. I kommuneplanvedtak fra 2009 ble det vedtatt at veksten skal sentreres til Rotnes, og at et felles sentrum for hele kommunen skal etableres med utgangspunkt i eksisterende sentrumsbebyggelse.

Etter en omfattende planprosess, med blant annet gjennomføring av både parallelloppdrag og plansmie, ble kommunedelplan for nye Nittedal sentrum vedtatt i 2013. Planen innbærer blant annet omlegging av Rv 4 i en bue fra rådhuset i sør til Mosenteret i nord, utvikling av en kompakt sentrums-kjerne med Ørfiskebekken som et viktig blå-grønt element, samlokalisering av offentlige funksjoner i den sørlige delen av sentrum og et nytt turveisystem mellom sentrum og Nitelva.

Nittedal kommune har utarbeidet en Formingsveileder for nye Nittedal sentrum (2013). Veilederen skal gi et felles forståelsesgrunnlag for utviklingen og sikre at vårt sentrums identitet blir lokalt forankret og kommer til uttrykk i arkitektur og uterom. Veilederen stiller krav som skal sikre at uterommene blir attraktive møteplasser som danner rammer for aktivitet året rundt.

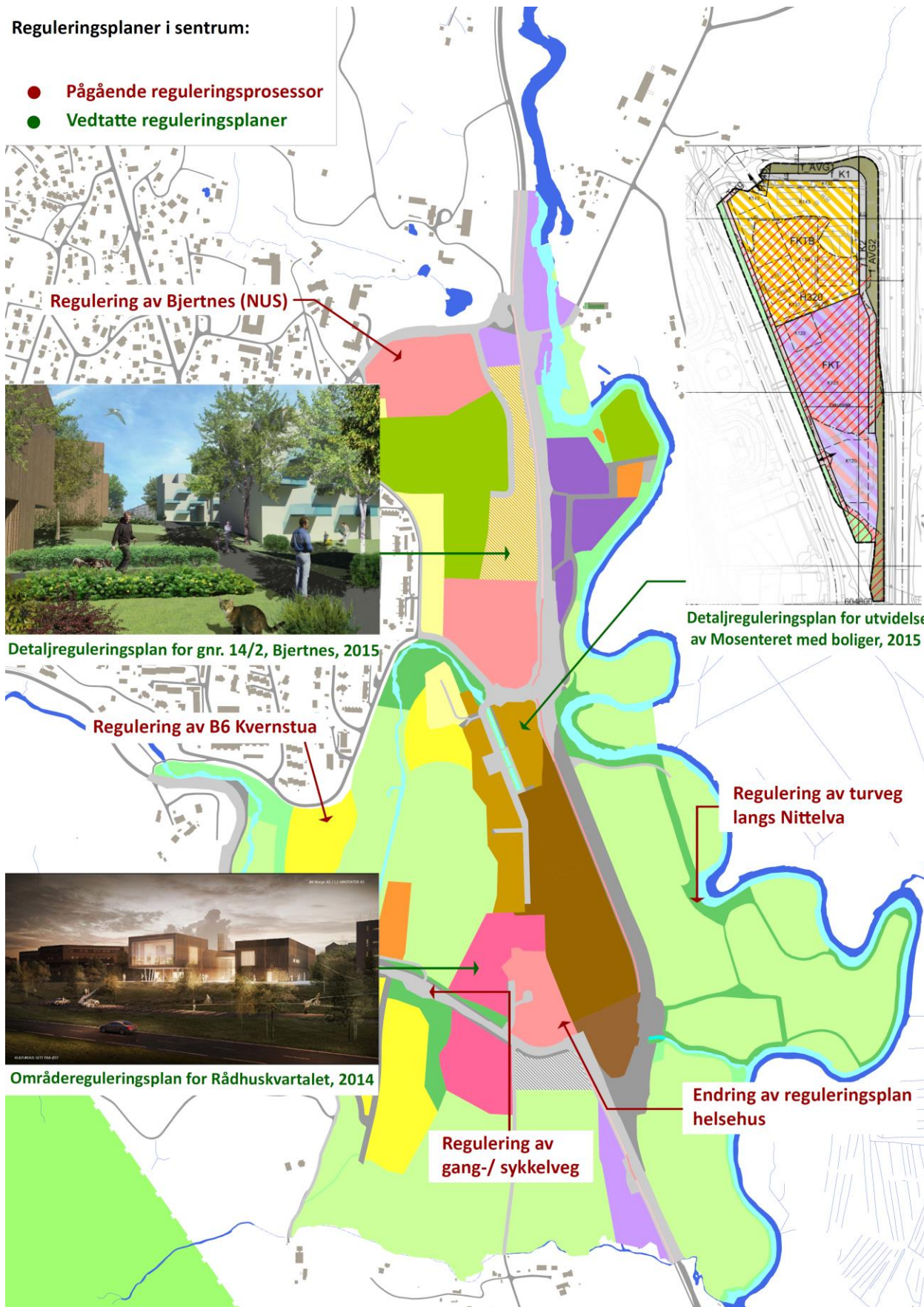
Regional plan for samordnet areal- og transportplanlegging i Oslo og Akershus (2015) utpeker Rotnes som et prioritert tettsted som skal ta 80 % av kommunens vekst. Med en forventet befolkningsvekst på nær 20 000 i løpet av de neste 30 årene innebærer det at Rotnes og nye Nittedal sentrum skal ta imot om lag 15 000 nye innbyggere innen 2050.

Kommunedelplan for Rv 4 Kjøl – Åneby sør som tilrettelegger for omlegging av veien gjennom sentrum ble vedtatt i 2014. Gjennom revidert Oslopakke 3, vedtatt i 2016, sikres midler til omlegging av Rv4 i sentrum og bygging av kollektivfelt mellom Kjøl og Rotnes. Statens Vegvesen er i en forprosjektfase og starter arbeidet med reguleringsplan for Rv 4 på strekningen i løpet av 2017. Parallelloppdraget vil kunne danne innspill til dette arbeidet.

Det jobbes med en ny «Nittedalsbane» mellom Oslo/Alnabru og Hakadal. Dagens bane er svært svingete og har store høydeforskjeller. Det viktigste argumentet for en slik nedkorting av Gjøvikbanen er godstransport. 8 av 10 godstog mot Bergen går i dag over Gjøvikbanen. Ny Nittedalsbane er vist i en mulighetsstudie gjennomført på vegne av Stor-Oslo nord i 2015. I konseptvalgutredningen (KVU) for transportsystemet Oslo – Gjøvik – Moelv, som nylig var på høring, er Nittedalsbanen omtalt som «dobbeltspor Oslo- Roa». En ny Gjøvikbane vil få stasjon i nye Nittedal sentrum med ca. 15 minutters reisetid til Oslo.

Reguleringsplaner i sentrum:

- Pågående reguleringsprosessor
- Vedtatte reguleringsplaner



Det foreligger tre reguleringsplaner vedtatt i tråd med kommunedelplan for nye Nittedal sentrum (markert med grønt i figuren på side 8):

- Områdereguleringsplan for Rådhuskvartalet (2014). Planen tilrettelegger for etablering av kirke og kulturhus som ble ferdigstilt i 2016/2017. Planen er nå i endringsprosess for å tilrettelegge for etablering av helsehus på den sørlige delen av rådhusomtata.
- Reguleringsplan for utvidelse av Mosenteret med boliger (2015). Planen tilrettelegger for utvidelse av dagens senter med 2 etasjer handel, 2 parkeringsetasjer og inntil 4 etasjer boliger på toppen.
- Reguleringsplan for gbnr. 14/2 m.fl. Bjertnes (2015). Planen tilrettelegger for etablering av inntil 190 boliger i blokkbebyggelse på inntil 6 etasjer.

Det er for tiden fire pågående reguleringsprosesser i sentrumsområdet (markert med rødt i figuren på side 8):

- Områderegulering av turveg langs Nitelva – tilrettelegger for universelt utformet, sentrumsnær turveg med grillplass, trimapparater, fiskebrygge mm.
- Reguleringsplan for nedre del av Svartkruttveien – tilrettelegger for gang-/sykkelveg langs Svartkruttveien.
- Reguleringsplan for B6 Kvernstua – tilrettelegger for inntil 218 boliger i rekkehus og blokkbebyggelse, fortsettelse av gang-/sykkelvegen gjennom området og tursti langs Ørfiskebekken. 1. gangsbehandling av planforslag i april 2017.
- Områderegulering av Bjertnes inkl. Nittedal ungdomsskole (NUS), sentralidrettsanlegg og Bjertnes VGS – tilrettelegger for etablering av ny NUS på eksisterende skoletomt og midlertidig skole sør for sentralidrettsanlegget.

Kommunen ønsker generelt ikke å binde løsningsforslagene til vedtatte planer men ber teamene om å ta særlig hensyn til bygninger av nyere dato og planer som er prosess. Teamene får frihetsgrader til å skissemessig vise at Mosenteret skal utvides og at et nytt helsehus skal bygges i Rådhuskvartalet.

2. Forutsetninger og utfordringer

2.1. Sentrale problemstillinger

Nittedal kommune er i sterk vekst, med en forventet befolkning på ca. 40 000 i 2050. Om lag 20 000 av disse vil bo på Rotnes. Bærekraftig byutvikling skal ligge til grunn for hele sentrumsutviklingen, og besvarelsene skal vise en balanse mellom bolig, næring, handel- og tjenestefunksjoner. Med dette som bakgrunn har kommunen identifisert 7 grupper av problemstillinger som alle teamene skal besvare:

a. Klimatilpasning, lokalklima og blågrønn struktur

Utbyggingen skal basere seg på bærekraftige prinsipper og forslagene skal gi gode svar på hvilke grep som kan gjøres på områdeplannivå for å bidra til målsetningen om å være rustet til fremtidens klimautfordringer.

Nye Nittedal sentrum ligger i dalbunnen langs Rv4. Hovedretning for vinder er opp dalen (sør mot nord) om sommeren og ned dalen (nord mot sør) om vinteren. Om vinteren er det oppsamling av kaldluft på de laveste områdene. Problematikken knyttet til lokalklima, herunder sol- og skyggeforhold, må hensyntas i utforming av bebyggelse, gater og uterom.

Ørfiskebekken renner gjennom dagens sentrum og vil være et sentralt blågrønt element også i et fremtidig sentrum. Forslagene skal vise hvordan Ørfiskebekken kan bli et miljø- og rekreasjonselement som samtidig tar flom og klimautfordringer på alvor. Bekken hadde tidligere et naturlig meanderende løp, men har blitt rettet ut. Lokalisering, utforming og tilgjengeliggjøring av bekken vil være avgjørende for kvalitetene i nye Nittedal sentrum. Forslagene skal vise fremtidsrettede løsninger for overvannshåndtering.

Arealet øst for Rv 4, avgrenset av Ørfiskebekken og Nitelva, har potensiale som fremtidig rekreasjonsareal. Løsningsforslagene skal skissere mulig bruk av arealene og forbindelser til nytt sentrum.

b. Grønn mobilitet

Reisene til dagens sentrum foregår i stor utstrekning med bil, og det er en stor utfordring for parallelloppdragene å vise hvordan dette kan endres. Nittedal kommune ønsker et fremtidig sentrum der myke trafikanter gis prioritet. Nøkkelutfordringer er parkeringssystem, gate- og plassutforming, gang- og sykkelforbindelser sett i sammenheng med attraktive turveier og tilrettelegging for kollektivløsninger for buss.

Kommuneplanen viser areal for kollektivterminal, men kommunen ønsker å se på dette med nye øyne. Løsninger med sentraliserte parkeringsanlegg skal vurderes.

Parallelloppdraget skal gi innspill til hvordan omlagt Rv4 skal forholde seg til Ørfiskebekken, nye rekreasjonsarealer og ferdselsveier, og hvordan man kan redusere barrierevirkningen den skaper. Det skal også vises hvordan eksisterende veiareal for Rv4 får nye bruksområder i sentrum.

Løsningsforslagene skal også vise hvordan en Nittedalsbane kan legges gjennom tettstedet, med holdeplass nær sentrumskjernen og med gode koplinger til buss og gangforbindelser til sentrumsområdet.

c. Byggegrunn og flomtilpasning

Store deler av vårt fremtidige sentrum er flomutsatt, og det er varierende grunnforhold med leirholdig grunn og langt ned til fjell. Løsningsforslagene skal vise innovative og fremtidsrettede løsninger for Rv4, gater, teknisk infrastruktur og bygg som ivaretar disse utfordringene og kvalitetene, samtidig som de er realistiske i forhold til gjennomføring.

d. Urbanitet, identitet og skala

Nittedals identitet er sterkt knyttet til natur, friluftsliv, idrett, kultur og landbruk. Løsningsforslagene skal støtte opp om en stolt nittedalsidentitet, være med på å bygge ny identitet, og bygge på prinsippene i vedtatt formingsveileder.

Kommunen forholder seg til regional plan for areal og transport i Oslo og Akershus, som anbefaler at det legges til rette for en attraktiv by- og tettstedsutvikling, med en områdetetthet på 60 – 80 % i prioriterte tettsteder, og høyest i sentrumsområder (R6).

Det er en viktig utfordring i løsningsforslagene å vise hvordan kommunen både kan oppnå ønsket tetthet i sentrum og samtidig ivareta og skape stolt nittedalsidentitet. Nødvendige grep i eksisterende sentrum skal vises.

e. Handel og byliv

Løsningsforslagene skal vise hvordan rolledelingen mellom de ulike delene av sentrum kan bli og hvordan de kan knyttes sammen slik at det blir attraktivt og naturlig å gå i sentrum.

Hvilke arenaer vil det være bruk for i sentrum, hvilke finnes og hvordan kan de berike hverandre? Hvordan kan sentrum drives for at man skal få optimalisert bylivet? Hvordan kan man balansere hensynet til beboernes behov for ro og et levende sentrum? Hvordan skape møteplasser og arenaer for alle mennesker og aldersgrupper, med vekt på barn og unge?

Det foreligger en reguleringsplan for utvidelse av Mosenteret med boliger på toppen. Det er ønskelig at parallelloppdraget ser nærmere på hvordan senteret kan videreutvikles slik at det blir en utadvendt og vitaliserende del av sentrum.

f. Boliger, arbeidsplasser og sambruk i sentrum

En god balanse mellom boliger og arbeidsplasser er en forutsetning for å redusere transportbehovet, og oppnå en bærekraftig utvikling.

Hvordan kan det bli attraktivt å etablere arbeidsplasser her, og hvordan kan samspillet mellom boliger, arbeidsplasser og fellesfunksjoner optimaliseres?

Hvordan oppnå økt sambruk både mellom ulike offentlige funksjoner, og mellom offentlige funksjoner, frivillige organisasjoner og private aktører?

Løsningsforslagene må vise en oversikt over kapasitet for bolig, næringsarealer og privat og offentlig tjenesteyting.

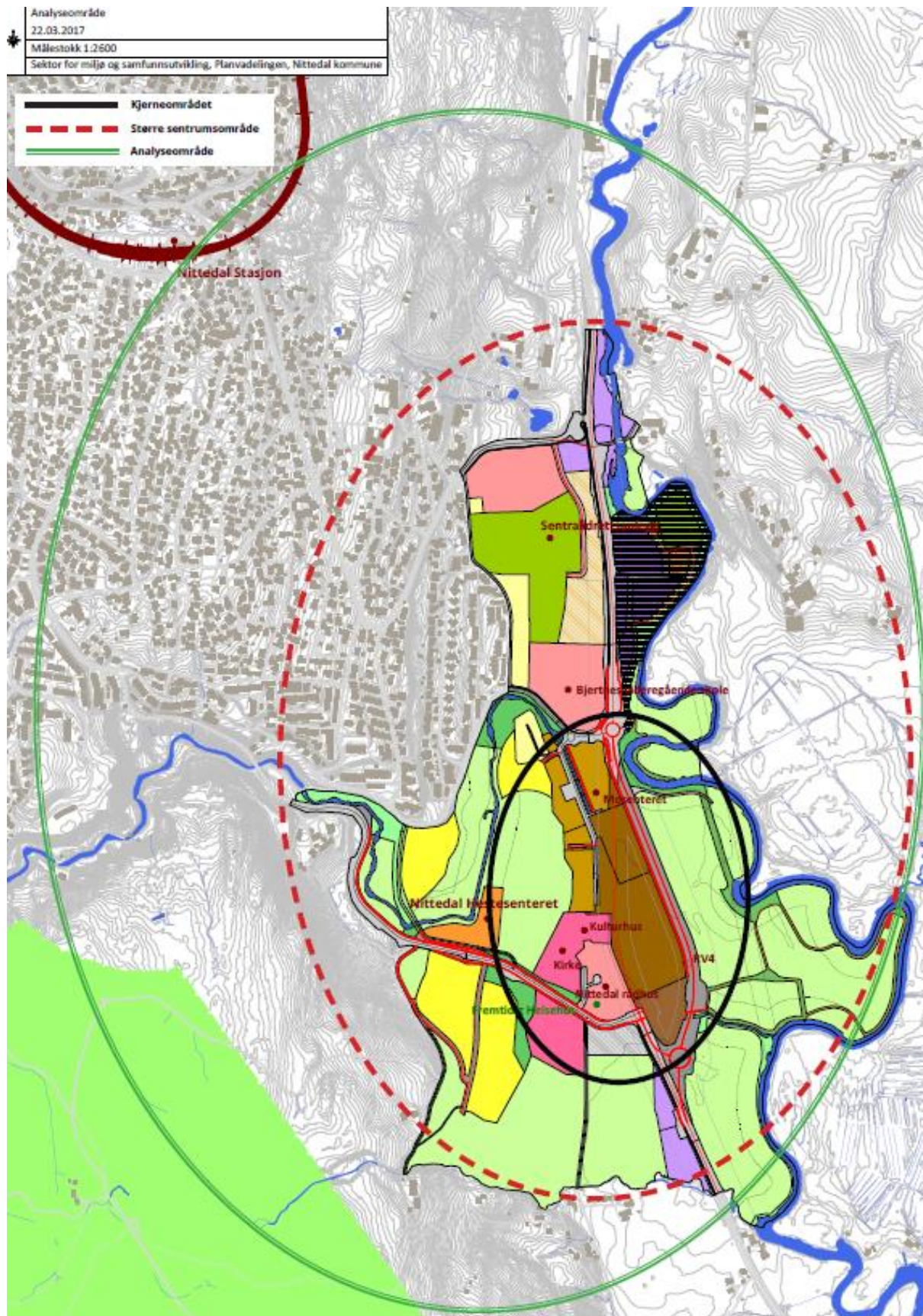
g. Gjennomføringsstrategi og utbyggingsetapper

Utbyggingen av nye Nittedal sentrum forutsettes hovedsakelig å skje i regi av private aktører, men Nittedal kommune vil også til å være en sentral aktør i utviklingen. Området må inneha de nødvendige økonomiske faktorene som gjør investering attraktivt. Utbyggingen vil gå over lang tid, og vil være avhengig av de store infrastrukturprosjektene, i første omgang omlegging av Rv 4 og i en senere fase etablering av Nittedalsbanen. Det er derfor behov for en fleksibel gjennomføringsstrategi.

Parallelloppdraget skal skissere en trinnvis utvikling og vise hvordan nye Nittedal sentrum kan være attraktiv for beboere, besøkende, næringsdrivende og investorer i alle utviklingsfaser. Det skal også beskrives hvordan kommunen og andre offentlige aktører i samspill med de private aktørene kan drive utviklingen fremover på en slik måte at målsettingene nås.

2.2. Avgrensning

Teamene skal jobbe detaljert innenfor et kjerneområde, se figur på neste side. Skissemessige løsninger skal vises for et større sentrumsområde (opprinnelig planområde for kommunedelplan for nye Nittedal sentrum). Løsningene må sees i sammenheng med tettstedet Rotnes med Nittedal stasjon (grønn sirkel) og kommunen og regionen for øvrig.



2.3. Fordypningstema

Kommunen ønsker at de tre teamene også fordypet seg i hvert sitt tema, og vil tildele hvert av de tre utvalgtevalgte teamene ett av følgende fordypningstema:

1. Ny Nittedalsbane, buss og parkeringsstrategi - fordypning av punkt b

Teamet skal komme med forslag til trase og ny stasjon for ny Nittedalsbane, med tilpasning til; buss- og parkeringssystem, sentrumsbebyggelse, Svartkruttveien, Ørfiskebekken, nytt boligområde på Kvernstujordet og Kvernstuveien. Forslag til ulike parkeringsløsninger for sentrum med lokalisering og skissering av ulike modeller for sambruk, finansiering og drift skal vises.

2. Tekniske løsninger – flom og grunn – fordypning av punkt c

Teamet skal komme med forslag til tekniske løsninger som ivaretar god sikring mot flom og setninger av bygg, vei og annen teknisk infrastruktur (vann, avløp, fiber, el, avfallssug, mm) og som samtidig er kostnadseffektive, reduserer barrierenvirkninger og ivaretar biologisk mangfold og naturverdier så langt det lar seg forene med ønsket utbygging.

3. Byliv og sosial integrasjon – fordypning av punkt e og f

Teamet skal komme med forslag til organisering av aktiviteter i offentlige rom og design for sambruk i bygninger og uterom, og for øvrig gå i dybden på det som er formidlet i kap. 2.2 pkt e og f.

2.4. Funksjoner og elementer

2.4.1. Fastlagte elementer

Fastlagte elementer:

- Rv 4 omlagt i bue
- Rådhus, helsehus, kulturhus og kirke
- Eksisterende boligbebyggelse i Mattias Skytters vei
- Det skal ikke ligge bebyggelse øst for omlagt Rv 4
- Nitelva skal ikke røres

2.4.2. Aktuelle funksjoner og elementer

Elementer som løsningsforslagene skal vise:

Bebyggelse

Kommunen ønsker å vektlegge flerbruk og funksjonsblanding.

- Boliger, differensiert i forhold til:
 - Størrelse og type
 - Beboernes alderssammensetning og ulike boligbehov
- Handel
- Serveringssteder
- Offentlig og privat tjenesteyting
- Næring
- Arenaer for sambruk mellom offentlige, private og frivillige

Fysisk infrastruktur

- Ny hovedgate med prioritet for gående og syklende
- Torg, møteplasser, stier, gater
- Ivaretagelse av siktlinjer
- Oppholdsarealer for barn og unge, som ivaretar begge kjønn
- Kollektivløsninger
- Ny Nittedalsbane
- Gang, sykkelveier og turveinett og forbindelser med målpunkt i og utenfor området
- Innfartsparkering
- Parkering

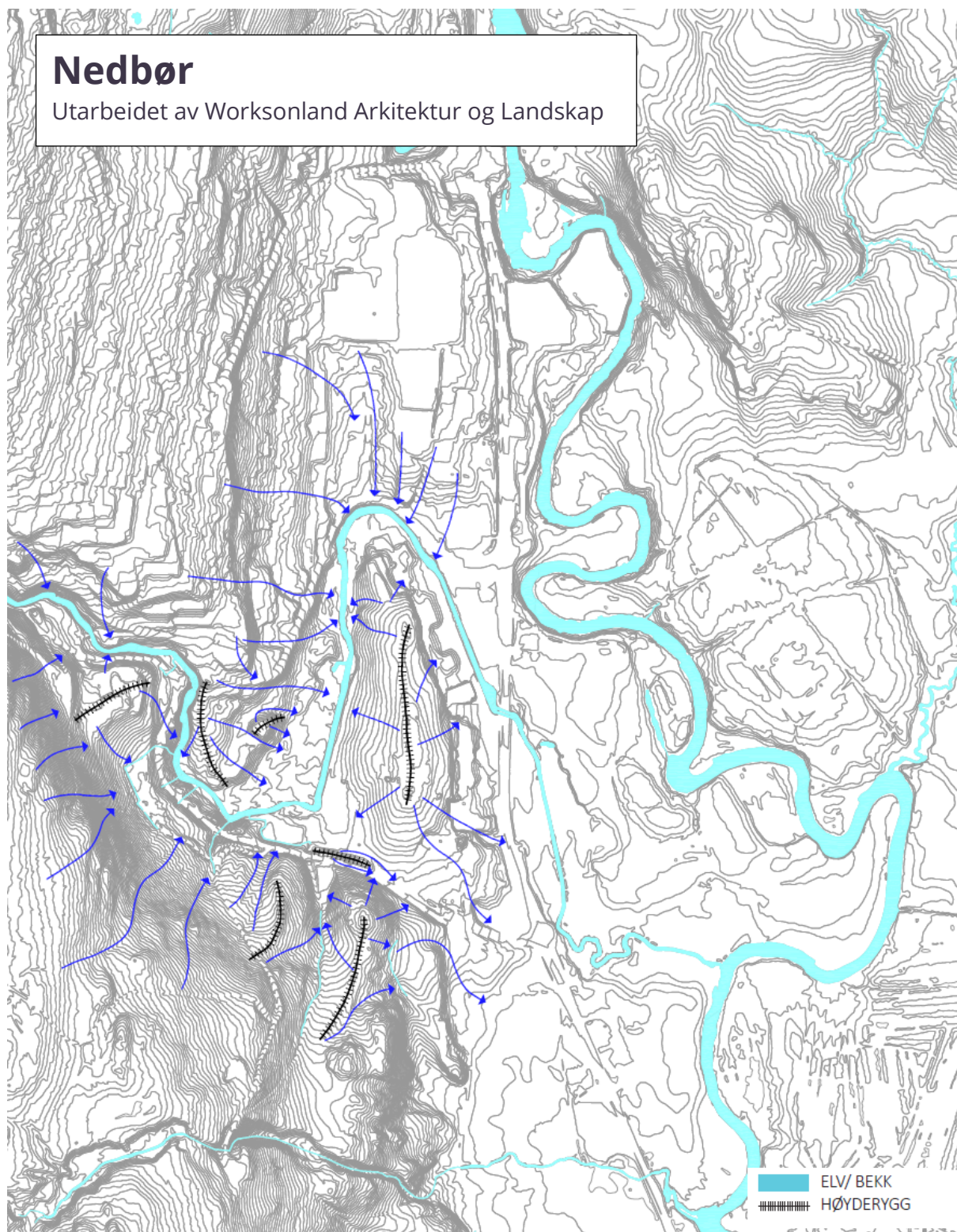
Blågrønn struktur

- Omlegging og tilrettelegging av Ørfiskebekken (fra urban til natur)
- Vassdrag og flomveier i og gjennom området
- Gjennomgående grønnstruktur
- Park og vann foran kulturhuset
- Arealer for urbant landbruk
- Rekreasjonsareal mellom Rv 4 og Nitelva

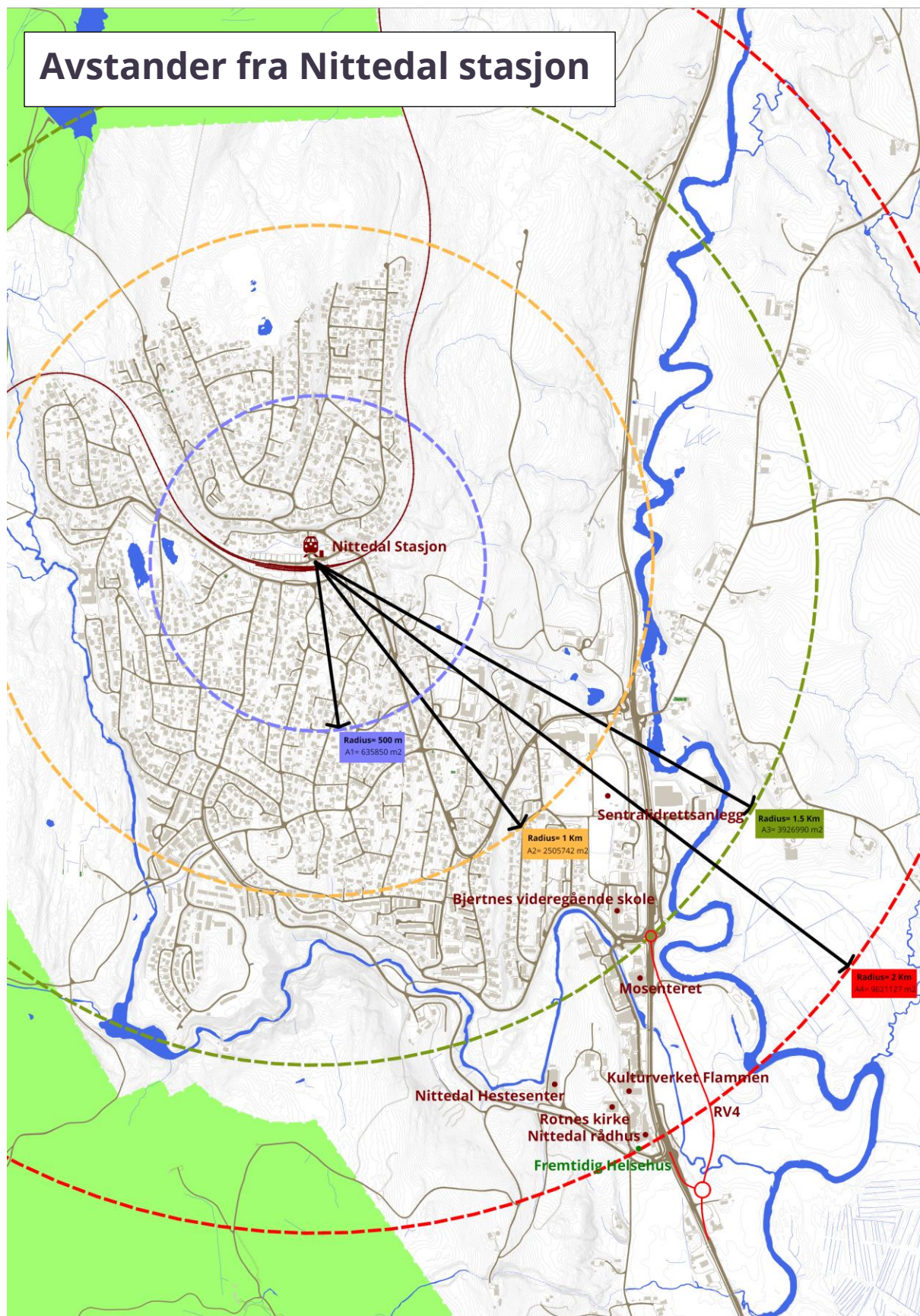
Bærekraftsprinsipper som skal legges til grunn

- Lokal åpen overvannshåndtering (LOD)
- Grønne tak
- Funksjonsmiks for bygninger
- Sambruk av parkeringsanlegg for flest mulige brukergrupper
- God gang-/sykkeltilrettelegging med gode parkeringsmuligheter for sykkel
- Klimanøytrale bygg
- Hensiktsmessig klimavennlig energisystem for oppvarming
- Funksjonsblanding

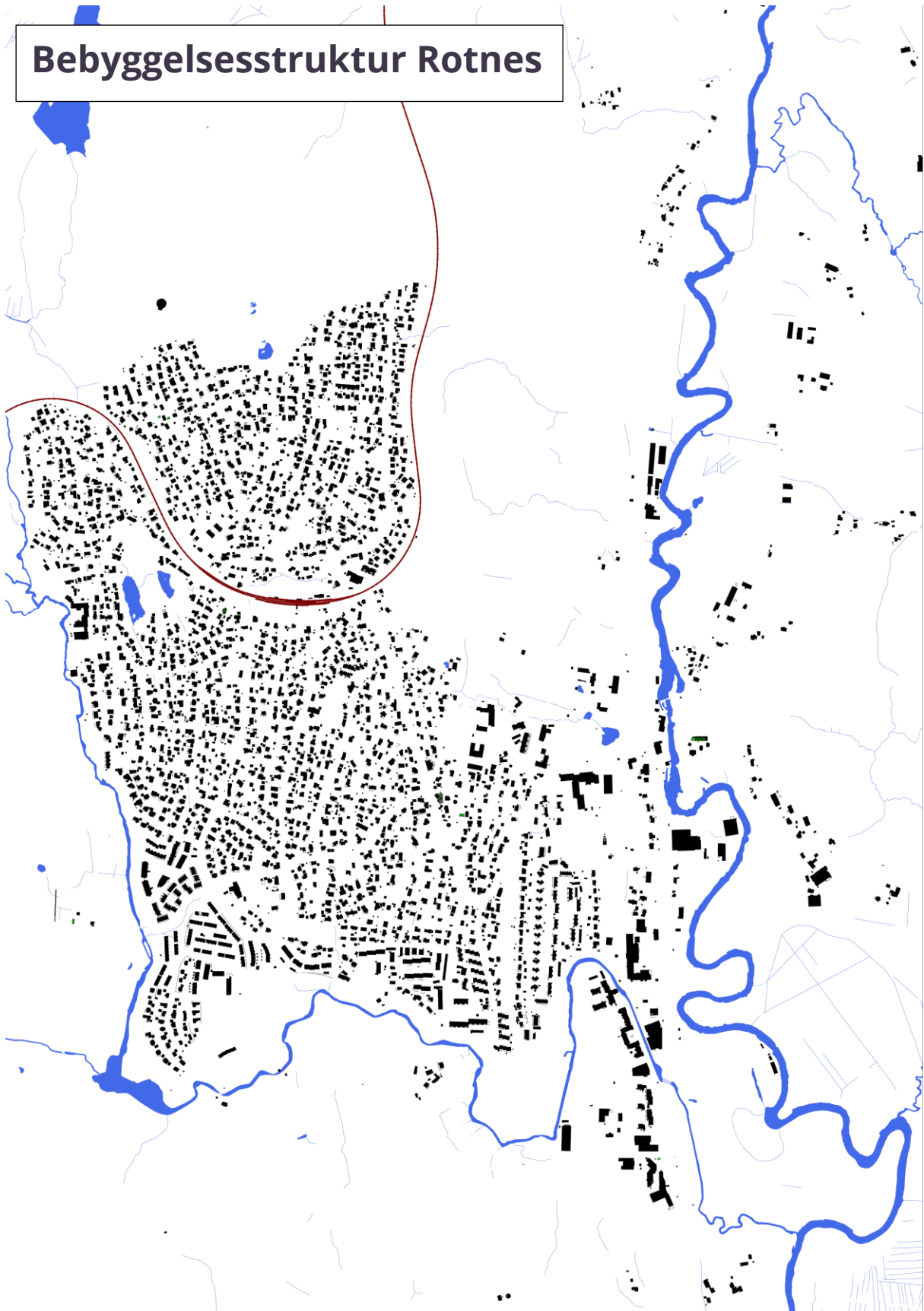
3. Temakart



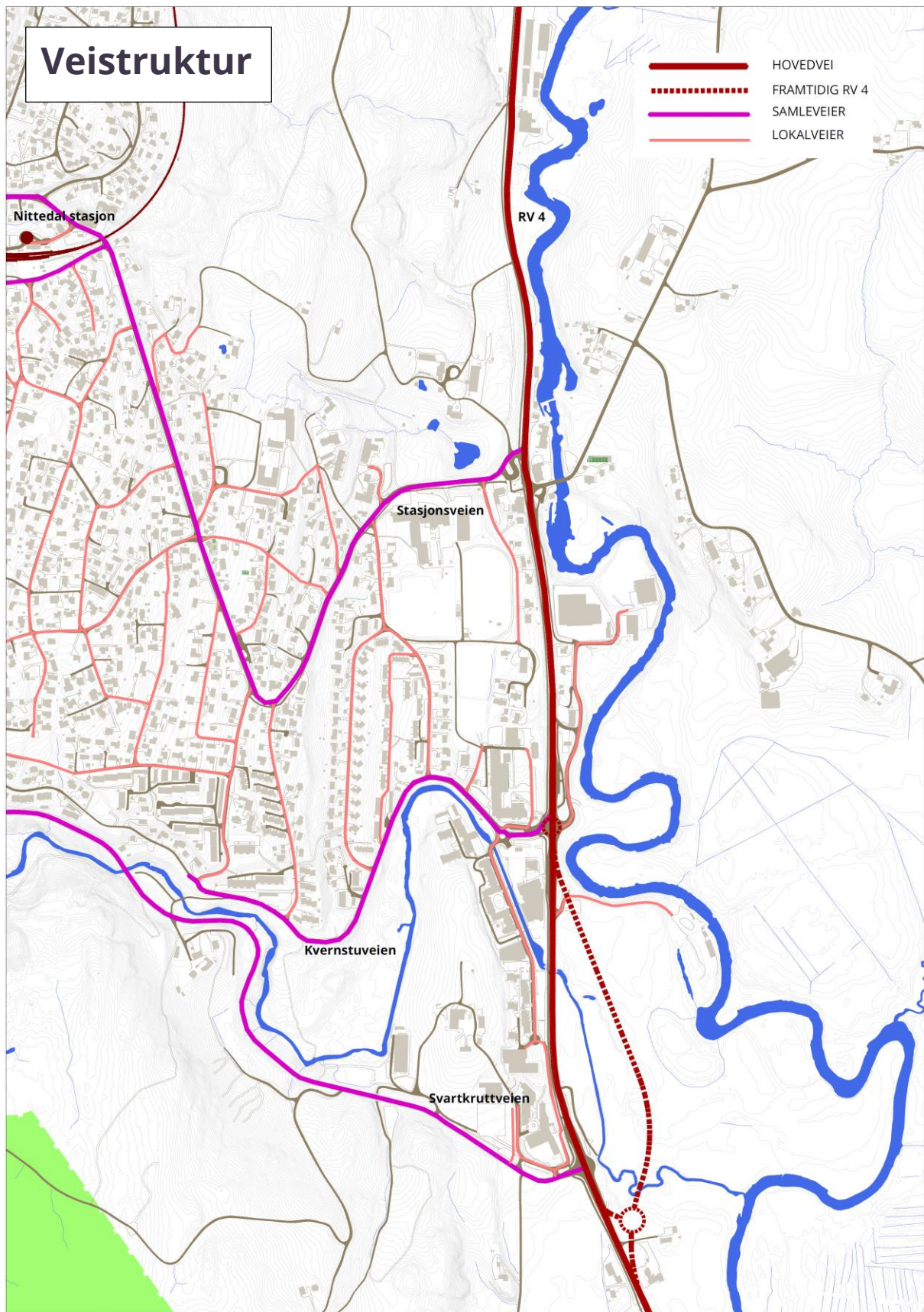
Avstander fra Nittedal stasjon

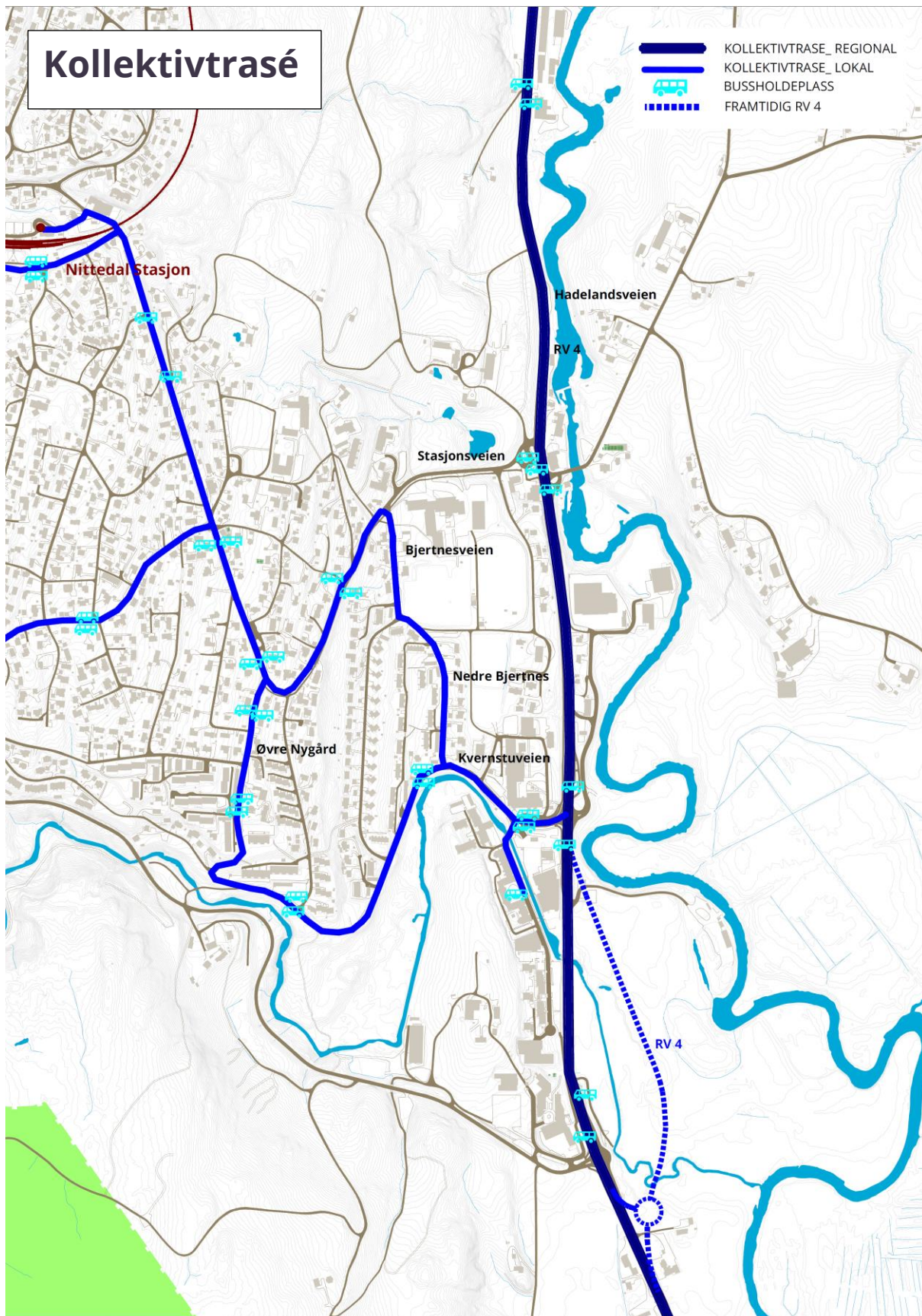


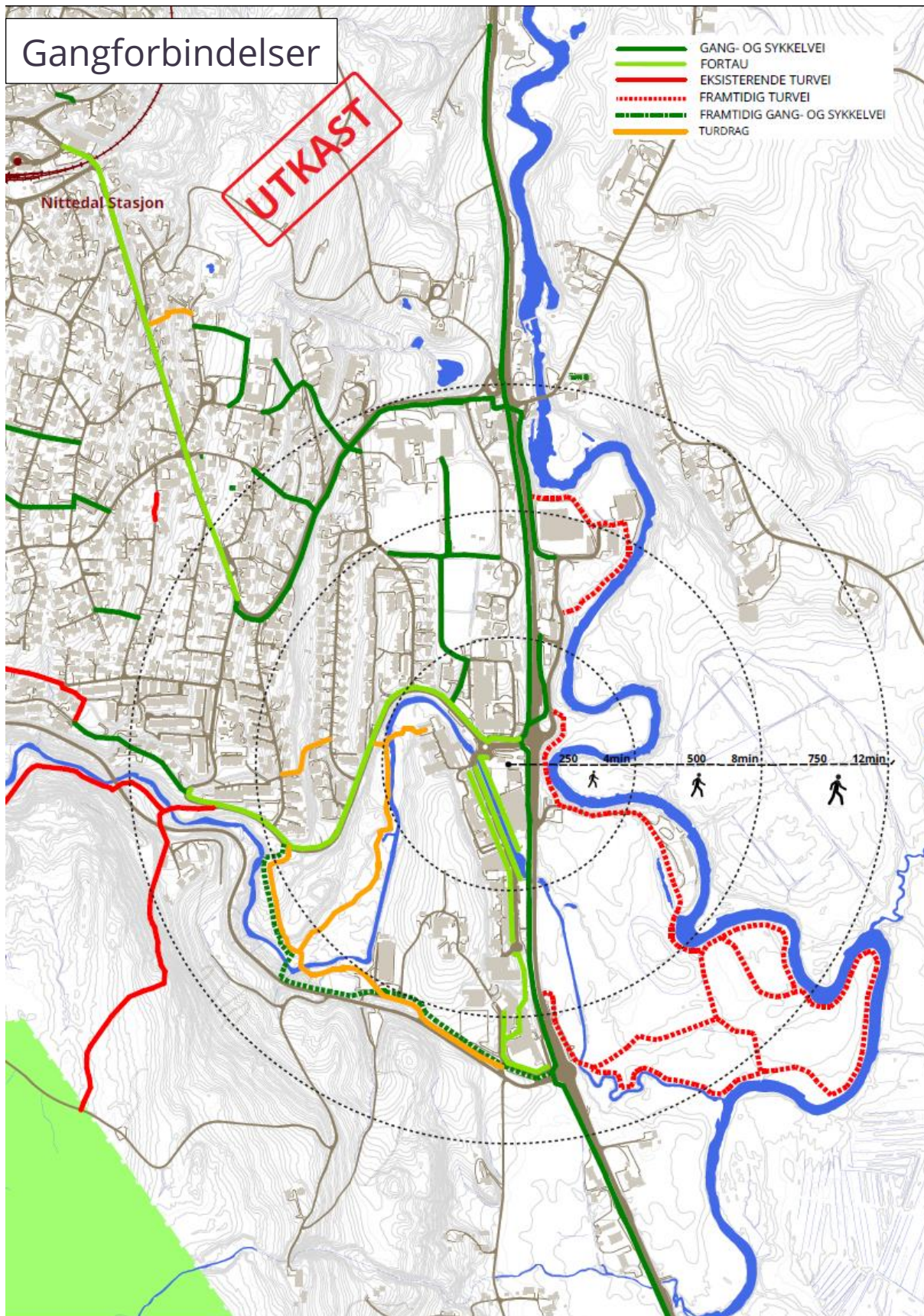
Bebyggelsesstruktur Rotnes

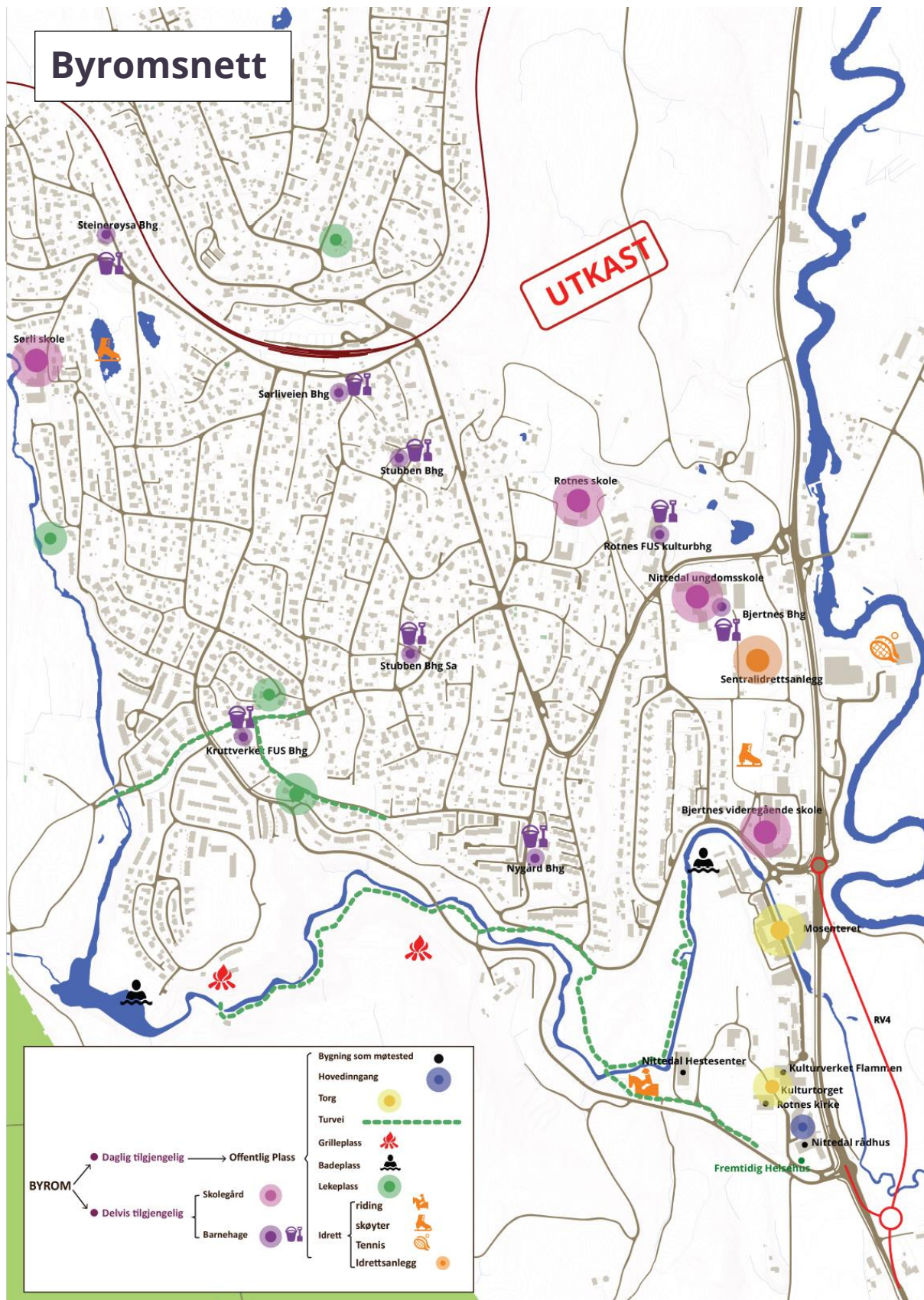


Veistruktur









4. Beskrivelse av oppdraget

4.1. Arbeidsprosess og frister

Oppdraget skal gjennomføres 15. mai - 22. august 2017, med følgende arbeidsfaser og seminarer der teamene deltar:

Oppstartsseminar 15. mai

Oppstartsseminaret skal gi en introduksjon til de viktigste problemstillingene parallelloppdraget skal løse, og gi deltagerne nødvendig informasjon og bakgrunnsmateriale for å gjennomføre oppdraget. Teamene vil bli presentert for stedet og sentrale aktører, og det blir en befaring i sentrumsområdet. Åpent folkemøte på kveldstid.

Arbeidsfase 1 (15. mai – 15. juni)

Det enkelte team skal i den første arbeidsfasen gjøre stedlige analyser og drøfte hva som er spesielle utfordringer. I denne analysen skal teamene vurdere hvilken rolle nye Nittedal sentrum skal ha i kommunen og regionen. Arbeidet med de sentrale problemstillingene og fordypningstemaene igangsettes.

Midtveisseminar 15. juni

Ved midtveisseminaret skal teamene presentere resultatet av den innledende arbeidsfasen, herunder grep for sentrumsutviklingen. Det vil bli lagt til rette for medvirkning i seminaret. Innspill under og etter seminaret skal lede forslagene inn mot konkretisering og uttegning av sentrumsplangrep.

Arbeidsfase 2 (16. juni – 22. august)

Videre utarbeiding av det enkelte alternativ. Teamene arbeider med konkretisering på basis av de identifiserte problemstillingene og gjennomførte analyser. Erfaring og innspill fra midtveisseminaret tas med i arbeidsfase 2.

Frist for innlevering av produsert materiale: 22.august 2017

Sluttseminar 22. august

På sluttseminaret presenteres teamenes slutførte arbeid. Seminaret vil være et åpent møte hvor innbyggerne inviteres til å delta.

Utstilling

Parallelloppdragene vil stå utstilt i kulturverket Flammen fra 22. august.

Evaluering

Det er blitt nedsatt en tverrfaglig ressurs- og evalueringsgruppe som vil følge hele prosessen og delta på seminarene. Gruppen ledes av Øystein Bull-Hansen, fagansvarlig i BYLIVsenteret og kommunens rådgiver i gjennomføring av parallelloppdraget. Evalueringsgruppen vil utarbeide en anbefaling for det videre planarbeidet høsten 2017.

4.2. Krav til innlevert materiale

Materialet skal leveres på norsk.

Til midtveisseminaret skal materialet vises i form av en presentasjon.

Til sluttseminaret skal følgende materiale leveres:

- 6 lettleste plansjer stående A1, alle kart orienteres med nord opp. Plansjene skal på en god måte illustrere teamets løsningsforlag. En plansje skal vise hele løsningsforslagets struktur vist ovenfra, og minimum en plansje skal omhandle fordypningstemaet.
- Fullstendig oppgavebesvarelse i liggende A3 format digitalt
- Presentasjon som fremhever de viktigste grepene i besvarelsene (powerpoint og pdf, liggende format)

Materialet leveres i pdf-filer både som trykkefiler (høy oppløsning), filer med middels oppløsning egnet for annen presentasjon/mangfoldiggjøring samt filer for internett.

Ved oppstart av arbeidet vil Nittedal kommune sende ut digitalt kartmateriale, også rådata for digitalt kartgrunnlag for 3D-modell. Det bes om at det leveres inn filer i SOSI-format av forslagernes 3D-modeller.

5. Annet

5.1. Bruk av resultatene fra parallelloppdraget

Eiendomsrett

Nittedal kommune har materiell eiendomsrett til det innleverte materialet, og disponerer fritt materialet til eget bruk. Ønsker tilbyder å benytte seg av materialet i andre sammenhenger før offentliggjøring av parallelloppdraget må det avklares med kommunen.

Utstilling

Nittedal kommune kommer til å stille ut materialet fra parallelloppdraget i flere sammenhenger, som ledd i utviklingen av nye Nittedal.

5.2. Føringer og bakgrunnsmateriale

Føringer og bakgrunnsmateriale finnes på kommunens hjemmeside <https://www.nittedal.kommune.no/nye-nittedal-sentrum/>.

Følgende er føringer:

- Regional plan for areal og transport i Oslo og Akershus (2015)
- Formingsveileder for nye Nittedal sentrum (2013)
- Gjeldende kommuneplan 2015 - 2027

Øvrige dokumenter på hjemmesiden er å regne som bakgrunnsmateriale:

5.3. Kontaktinformasjon

Kontaktpersoner under parallelloppdraget:

- Kjersti Gakkestad, ansvarlig for gjennomføring av parallelloppdraget
kjersti.gakkestad@nittedal.kommune.no
- Gunnar Prøis, enhetsleder plan, bygg og geodata
gunnar.prois@nittedal.kommune.no

Fysisk materiell leveres på servicetorget i Nittedal rådhus, Rådhusveien 1, 1482 Nittedal.



NITTEDALKOMMUNE
der storby møter marka

Sentralbord: 67 05 90 00

Epost: postmottak@nittedal.kommune.no

Besøksadresse: Rådhusveien 1, 1482 Nittedal

www.nittedal.kommune.no